



ÚJ MAGYARORSZÁG
VIDÉKFEJLESZTÉSI PROGRAM
2007-2013

KÖRNYEZETKÍMÉLŐ GAZDÁLKODÁS

TÁJÉKOZTATÓ AZ ÚJ MAGYARORSZÁG VIDÉKFEJLESZTÉSI PROGRAM AGRÁR-KÖRNYEZETGAZDÁLKODÁSI TÁMOGATÁSÁRÓL

ÚJ MAGYARORSZÁG
VIDÉKFEJLESZTÉSI PROGRAM
2007-2013





TISZTELT OLVASÓ!

A mezőgazdaság nem pusztán ártermelő ágazat. Alapvető funkcióján, az élelmiszer- és nyersanyagtermelésen túl környezeti és társadalmi feladatokat is ellát. Segít fenntartani természeti, környezeti értékeinket, és biztosítja a tevékeny élet, a biztos megélhetés feltételeit a mezőgazdaságban dolgozók, az abból élők számára. Az Új Magyarország Vidékfejlesztési Program agrár-környezetgazdálkodási intézkedésével ennek a környezeti feladatnak az ellátásához kívánunk támogatást nyújtani, folytatva a Nemzeti Agrár-környezetvédelmi Program és a Nemzeti Vidékfejlesztési Terv által megkezdett utat.

Őn ehhez az agrár-környezetgazdálkodási támogatáshoz kapcsolódó tájékoztató füzetet tartja a kezében. Célunk, hogy kellő információt nyújtsunk a támogatás igényléséhez valamint a támogatási időszak egészére vonatkozóan egyaránt.

Kiadványunkban összefoglaljuk a támogatás igénybevételének feltételeit, kiemelve a fontosabb lépéseket. Igyekszünk tisztázni olyan kérdéseket, melyek a korábbi évek tapasztalatai alapján sok fejtörést okoztak. Kifejtjük továbbá azokat a főbb előírásokat, melyeket minden, a célprogramban résztvevő gazdálkodónak be kell tartania.

A támogatási jogszabály értelmezésében további segítséget nyújtanak a falugazdászok, az agrárkamarai tanácsadók, a Területi Szaktanácsadási Központok munkatársai és egyéb szaktanácsadók, a Helyi Vidékfejlesztési Iroda munkatársai valamint a Mezőgazdasági és Vidékfejlesztési Hivatal ügyfélszolgálatán dolgozó munkatársak is.

Fontosnak tartjuk, hogy Önök, akik igénybe kívánják venni az agrár-környezetgazdálkodási támogatást, a szükséges információkkal felvértezve, minél nagyobb sikerrel nyújthassanak be támogatási kérelmeket, valamint azt is, hogy felkészülten vágjanak bele a támogatás öt éves időszakába.

Jó munkát és sikeres felkészülést kívánok:

Gráf József
miniszter

Földművelésügyi és Vidékfejlesztési Minisztérium

1. Az agrár-környezetgazdálkodás (AKG) céljai

- a környezet állapotának megőrzése és javítása;
- a természeti erőforrások fenntartható használatán alapuló környezettudatos gazdálkodás erősítése;
- a minőségi termékek előállításának segítése, az élelmiszerbiztonság fokozása;
- a gazdálkodók jövedelembiztonságának elősegítése.

2. Az AKG támogatásokról

Az intézkedés keretében önkéntes alapon öt évig, a környezetvédelmi célú gyeptelepítés célprogram esetében tíz évig AKG kötelezettségeket vállaló mezőgazdasági termelők és egyéb földhasználók (pl.: természetvédelmi hasznosítást végző közhasznú társaságok, nemzeti park igazgatóságok, valamint nonprofit tevékenységet végző szervezetek) támogathatók.

Az intézkedésben meghatározott előírások teljesítéséért járó kifizetés terület, azaz hektár alapú vissza nem térítendő támogatás. Az előírások előre meghatározott csomagokban, célprogramonként vállalhatók.

Magyarázat

A támogatási időszak az ötéves célprogramok esetében 2009. szeptember 1-től 2014. augusztus 31-ig tart. A környezetvédelmi célú gyeptelepítés célprogram esetében a támogatási időszak 2009. szeptember 1-től 2019. augusztus 31-ig tart.

A támogatás az előírások teljesítésével összefüggő többlet költségeket és elmaradt bevétel/jövedelem ellentételezését szolgálja. A támogatás igénybevételéhez a célprogram előírásait be kell tartani, azok nem alanyi jogon járnak.



FIGYELEM

A kötelezettségvállalás nem a támogatási kérelem beadásától, hanem 2009. szeptember 1-től indul.



Döntés a részvételről

3. Célprogramonkénti támogatási összegek

Cél-program csoport	Támogatási rendszer	Cél-program azonosító	Célprogram megnevezése	Támogatás mértéke euró/ha-nak megfelelő forintösszeg		
Szántóföldi gazdálkodás	horizontális	AA	Integrált szántóföldi növénytermesztés	Egyéb szántóföldi növény	155	
				Egyéb szántóföldi növény - ritka növény	220	
				Szántóföldi zöldség	171	
				Szántóföldi zöldség - ritka növény	231	
		AB	Tanyás gazdálkodás célprogram	Egyéb szántóföldi növény	184	
				Egyéb szántóföldi növény - ritka növény	258	
				Szántóföldi zöldség	196	
				Szántóföldi zöldség - ritka növény	261	
		AC	Ökológiai szántóföldi növénytermesztés	Átállás alatti	Egyéb szántóföldi növény	212
					Egyéb szántóföldi növény - ritka növény	301
					Szántóföldi zöldség	359
					Szántóföldi zöldség - ritka növény	485
				Átállt	Egyéb szántóföldi növény	161
					Egyéb szántóföldi növény - ritka növény	217
					Szántóföldi zöldség	203
					Szántóföldi zöldség - ritka növény	274
	zonális	AD	Természetvédelmi célprogramok			
		AD-1a	Túzok élőhelyfejlesztési előírásokkal	évelő szálas pillangós takarmánynövény termesztése	310	
		AD-1b		vegyes szántóföldi növénytermesztés	303	
		AD-2	Vadlúd- és daruvédelmi előírásokkal			173
		AD-3	Madár és apróvad élőhelyfejlesztési előírásokkal			220
		AD-4a	Kék vércse élőhelyfejlesztési előírásokkal	évelő szálas pillangós takarmánynövény termesztése	267	
		AD-4b		vegyes szántóföldi növénytermesztés	233	
AE		Erózió elleni célprogramok				
AE-1		Vízérozó elleni			211	
AE-2	Szélerózió elleni			213		

Cél-program csoport	Támogatási rendszer	Cél-program azonosító	Célprogram megnevezése	Támogatás mértéke euró/ha-nak megfelelő forintösszeg			
Gyepgazdálkodás	horizontális	BA	Extenzív gyepgazdálkodás	Nem Natura 2000 területen	Legeltetés	108	
					Kaszálás	71	
		Natura 2000 területen	Legeltetés	77			
			Kaszálás	40			
		BB	Nem Natura 2000 területen	Legeltetés	116		
				Kaszálás	79		
	Natura 2000 területen		Legeltetés	85			
			Kaszálás	48			
	zonális	BC	Gyepgazdálkodási természetvédelmi célú zonális célprogramok				
		BC-1	Túzok élőhelyfejlesztési előírásokkal	Nem Natura 2000 területen	Legeltetés	155	
					Kaszálás	116	
				Natura 2000 területen	Legeltetés	117	
					Kaszálás	78	
		BC-2	Élőhelyfejlesztési előírásokkal	Nem Natura 2000 területen	Legeltetés	139	
					Kaszálás	116	
				Natura 2000 területen	Legeltetés	101	
					Kaszálás	78	
		BD	Szántóterületek gyepgazdálkodással alakításának célprogramjai				
BD-1		Környezetvédelmi célú gyeptelepítés	1. gazdálkodási évben		238		
			2. gazdálkodási évtől	Nem Natura 2000 területen	279		
	Natura 2000 területen			241			
BD-2	Természetvédelmi célú gyeptelepítés	1. gazdálkodási évben		238			
		2. gazdálkodási évtől	Nem Natura 2000 területen	305			
			Natura 2000 területen	263			



Cél-program csoport	Támogatási rendszer	Cél-program azonosító	Célprogram megnevezése	Támogatás mértéke euró/ha-nak megfelelő forintösszeg		
Ültetvényekre vonatkozó gazdálkodás	horizontális	CA	Integrált gyümölcs- és szőlő-termesztés	Almatermésűek		704
				Bogyós		341
				Csonthéjas és héjas		518
				Szőlő		486
		CB	Ökológiai gyümölcs- és szőlőtermesztés	Átállás alatti	Almatermésűek	900
					Csonthéjas és héjas	859
					Bogyós	757
					Szőlő	827
					Vegyes	859
				Átállt	Almatermésűek	722
					Csonthéjas és héjas	557
					Bogyós	365
		Szőlő	525			
		Vegyes	557			
CC	Hagyományos gyümölcs-termesztés	Almatermésűek		600		
		Csonthéjas és héjas		355		
		Vegyes		478		

Cél-program csoport	Támogatási rendszer	Cél-program azonosító	Célprogram megnevezése	Támogatás mértéke euró/ha-nak megfelelő forintösszeg
Vizes élőhely földhasználatához kapcsolódó	horizontális	DA	Nádgazdálkodás	61
	zonális	DB	A természetes vizes élőhelyek mocsarak, zsombékok, sásos területek gondozása	115
		DC	Vizes élőhelyek létrehozása és kezelése	195



4. A támogatások igénybevételének feltételei

A támogatást az a földhasználó veheti igénybe, aki:

- a földterületek hasznosításával összefüggésben felmerülő költségeket illetve kockázatot viseli;
- a célprogramba bevont területen a teljes támogatási időszak alatt jogszerű földhasználó;
- megfelel az egyes célprogramok jogosultsági feltételeinek.

Azon területek után vehető igénybe támogatás, melyeken:

- a területet a célprogramban előírtaknak megfelelően hasznosítják;
- az egy célprogramba bevitt földterület mérete eléri a célprogramonként meghatározott minimálisan támogatható terület nagyságát: nem haladja meg azonban a célprogramonként meghatározott maximálisan támogatható terület nagyságát.
- szántóföldi és gyepgazdálkodási célprogramok esetében: legalább 1 ha a támogatható terület;
- ültetvény célprogramok esetében: esetében legalább 0,5 ha a minimálisan támogatható terület.



FIGYELEM

Jogszerű földhasználó az, aki a földhasználati nyilvántartásban a támogatási időszak teljes időtartamára be van jegyezve.

Magyarázat

*A cél programok jogosultsági feltételei két csoportra oszthatók:
 – olyanokra, melyeknek a teljes támogatási időszak alatt meg kell felelni
 – illetve olyanokra, melyek az adott gazdálkodási év kifizetésének feltételei.*



5. Állatállomány nyilvántartása

A támogatás végrehajtásához valamint az előírások betartására vonatkozó ellenőrzésekhez fontos, hogy a jogosultsági feltételként szereplő állatállomány egyértelműen beazonosítható legyen. Ezért írja elő a Támogatási Rendelet, hogy a jogosultsági feltételként szerepeltetett állatállománynak a támogatást igénylő tenyészetében kell szerepelnie. Kérjük ezért, hogy ennek érdekében időben gondoskodjanak arról, hogy az állatok tartójaként a támogatást igénylő a támogatási időszak teljes időtartama alatt szerepeljen a kötelező nyilvántartási rendszerekben (Egységes Nyilvántartási és Azonosítási Rendszer [ENAR] és Tenyészet Információs Rendszer).

Magyarázat

Az AKG támogatás keretében csak a legeltethető állatállomány számítható be a gyepgazdálkodási célprogramok esetében rögzített saját állatállományba, tehát a baromfi és a sertés nem.



TOVÁBBI INFORMÁCIÓ

Az ENAR-ral kapcsolatos tudnivalók – útmutatók illetve egyéb információk elérhetők: www.enar.hu címen.

6. Területi egységek

tábla: a mezőgazdasági parcellán belüli, azonos hasznosítási irányú összefüggő földterület, amelyen egy növényfajt természet egy földhasználó, beleértve a takarmánykeverékeket és a vegyesgyümölcsösöket is, azaz a tábla a legkisebb területi kategória;

mezőgazdasági parcella: egy vagy több szomszédos táblából álló összefüggő földterület, amelyen egy növénycsoportot természet egy földhasználó;

növénycsoport: olyan növényfajok vagy növényfajták összessége, amelyekre ugyanazon hektáronkénti támogatási összeg vonatkozik;

kötelezettségvállalással érintett egybefüggő terület: egy célprogramba bevitt és egy egységként meghatározott, összefüggő, egy fizikai blokkon belüli, jól láthatóan elkülöníthető földterület (kivéve: az ökológiai gazdálkodási célprogramok esetében a különböző ökológiai státuszú területeket külön kötelezettségvállalással érintett egybefüggő területként kell tekinteni és kimérni);

fizikai blokk: a Mezőgazdasági Parcella Azonosító Rendszerről szóló 115/2003. (XI. 13.) FVM rendelet (a továbbiakban: MePAR rendelet) 1. § a) pontjában meghatározott terület;

A 10. oldalon szereplő ábrán egy fizikai blokk példáján szemléltetjük a területi egységek közötti összefüggéseket.



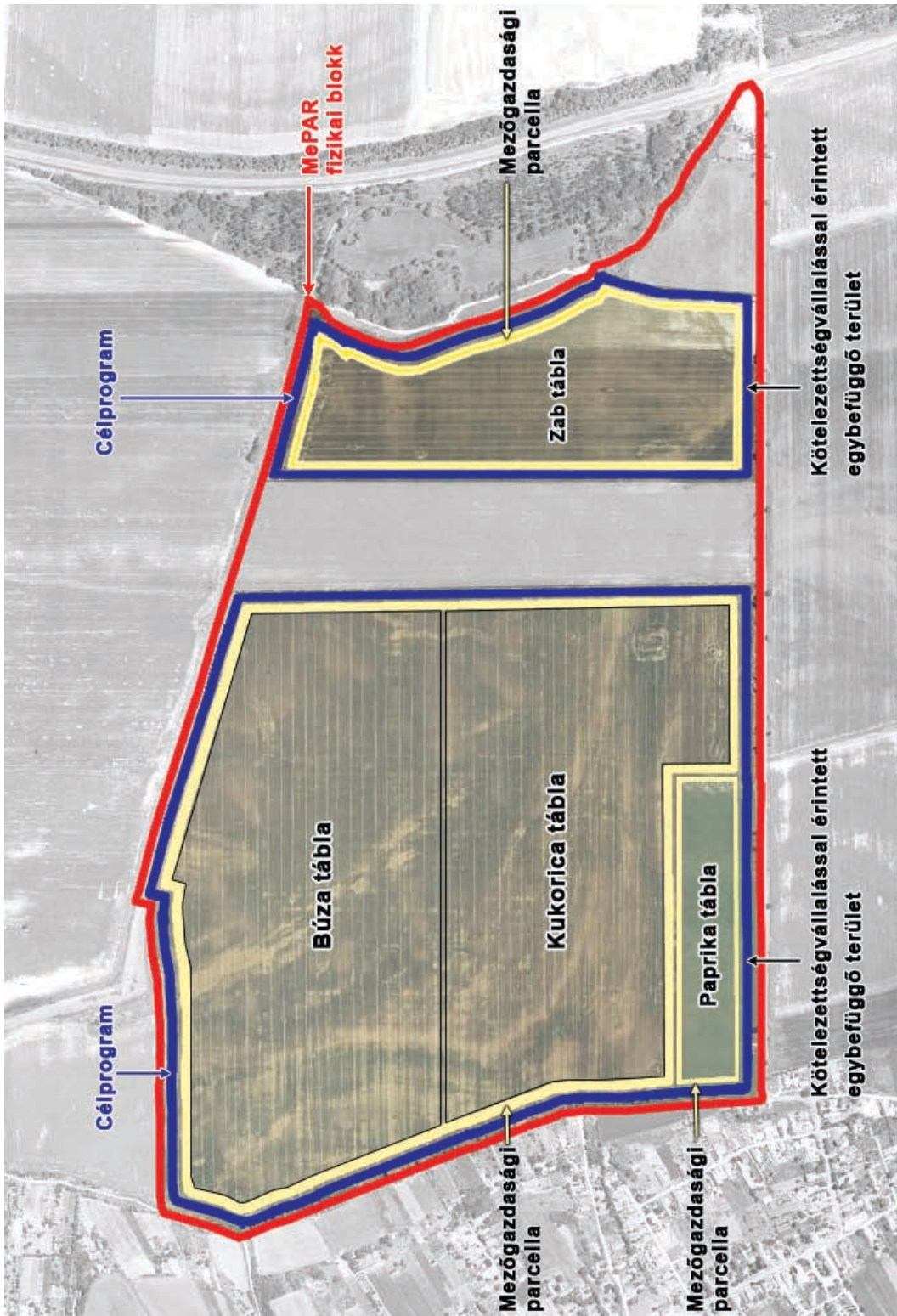
FIGYELEM

Az uniós jogszabályok változásai miatt megváltoztak az eddigi elnevezések!

A fizikai blokkban egy gazdálkodó egy célprogramban igényel támogatást.

- Bár a gazdálkodó a képen szereplő fizikai blokkban egy célprogramban igényelt támogatást, azt két kötelezettségvállalással érintett egybefüggő területre osztottan kell megjelenítenie, összesen négy tábla feltüntetésével.
- Az ábra bal oldalán szereplő kötelezettségvállalással érintett egybefüggő területen a gazdálkodó három különböző növényt - búzát, kukoricát illetve paprikát – természet, melyet három különálló táblában tüntet fel. A búza- és a kukoricatáblák a hasznosításuk és a célprogramban az erre a hasznosításra fizetett támogatási ráta alapján egy növénycsoportba (vegyes szántóföldi növény) tartoznak, így egy parcellát alkotnak; míg a paprikával hasznosított terület a támogatási ráta alapján egy másik növénycsoportba (szántóföldi zöldségnövény) tartozik, s így egy másik parcellát alkot.
- A jobb oldali kötelezettségvállalással érintett egybefüggő terület egy növény (zab) hasznosításával történik, így ez egy táblának minősül. Tekintve, hogy ezen az kötelezettségvállalással érintett egybefüggő területen belül más növénycsoportba tartozó táblák nem találhatóak, a kötváll. egység egyben egy parcellát is jelent.
- A területazonosítási kérelemben a célprogramba bevont területeket kötváll. egységenként kell feltüntetni, a táblákat a kifizetési kérelemben kell szerepeltetni. A szomszédos táblákból a parcellák a rendszerben előállíthatóak, ezeket így nem Önnek kell megadnia.
- A kifizetési kérelmekben tehát ÚMVP AKG esetén is a legkisebb területegységenként – jelen esetben táblánként – kell a támogatást igényelni.





7. A támogatás és kifizetés igénylésének legfontosabb lépései

- Támogatási kérelem beadás – 2009. június 1.–június 30. Ebben a kérelemben a célprogramba bevonní kívánt területek nagyságát kell feltüntetni fizikai blokkonként. A területek pontos elhelyezkedését még nem kell feltüntetni.
- Területazonosítási kérelem beadása – a támogatási kérelemre hozott helyt adó vagy részben helyt adó határozat jogerőre emelkedését követő 90 napon belül. Ebben e kérelemben a támogatási határozatban előzetesen jóváhagyott területek pontos elhelyezkedését kell megadni az Egységes Országos Vetületi Rendszerben legalább 3 méter pontosságú koordinátákkal.
- Kifizetési kérelem – minden évben május 15-ig az egységes kérelemmel együtt (első alkalommal 2010-ben). Ebben a kérelemben a területazonosítási kérelemre hozott határozatban jóváhagyott területek után igényelhető a kifizetés tábla szinten.

8. A támogatási kérelem benyújtása

A támogatási kérelmeket elektronikus úton, ügyfélkapun keresztül kell benyújtani 2009. június 1. és 30. között. A támogatási kérelem elektronikus fogadásának tényét a Mezőgazdasági és Vidékfejlesztési Hivatal (MVH) automatikus értesítéssel igazolja.

A támogatási kérelmet az arra vonatkozó határozat jogerőre emelkedéséig vissza lehet vonni. Ha a támogatást helyt adó vagy részben helyt adó határozat már jogerőre emelkedett, a támogatásból csak a terület teljes visszavonásával lehet kilépni. Amennyiben a visszavonás azután történik, hogy a területre az AKG kifizetés már megtörtént, úgy a kifizetett összeget vissza kell fizetni.

Magyarázat

Az elektronikus kérelem benyújtásában a falugazdászok és a Magyar Agrárkamara tanácsadói, illetve a szerződés tartalmától függően a megbízott szaktanácsadók is segítséget nyújtanak.



FIGYELEM

A támogatási és területazonosítási kérelem benyújtásakor NINCS lehetőség késedelmes benyújtásra, a határidő elmulasztása jogvesztő hatályú!



FIGYELEM

Egy alkalommal lesz lehetőség a támogatási kérelem benyújtására, az intézkedés várhatóan nem kerül újra meghirdetésre 2013-ig!



FIGYELEM

Nem hiánypótolhatóak:
– ügyfél-azonosítási információk;
– támogatási jogosultságra vonatkozó adatok (célprogram azonosító, fizikai blokkazonosító, területi adatok);
– pontozáshoz szükséges igazoló dokumentumok.

9. A támogatási kérelem mellékletei

A támogatási kérelem benyújtása során mellékelni kell

- a Támogatási Rendelet melléklete szerinti, a kérelem pontozásához szükséges dokumentumokat (pl.: agrár felsőfokú végzettségről bizonyítvány másolata, szaktanácsadóval kötött szerződés másolata);
- az egyes célprogramok igénybevételéhez szükséges csatolandó igazolásokat (pl.: tanyás gazdálkodásnál a tulajdoni lap 30 napnál nem régebbi hiteles másolatát).

A támogatási kérelemhez nem kell mellékelni a blokkterképet valamint a területhasználatra vonatkozó földhasznon bérleti szerződéseket.

10. Pontozás

Pontozásra abban az esetben kerül sor, ha a rendelkezésre álló forráskerethez képest nagyobb támogatási igényt jelenítenek meg a benyújtott támogatási kérelmek. Ekkor szükséges a támogatási kérelmeket objektív – környezeti, vidékfejlesztési, gazdasági – szempontok figyelembe vételével rangsorolni, és a magasabb pontszámmal rendelkezőket támogatni.

Valamennyi célprogram külön-külön kerül pontozásra és rangsorolásra.

A Támogatási Rendelet melléklete alapján az alábbiakban a legfontosabb pontozási szempontok kerülnek ismertetésre.

Területi szempontok

Többletpontra jogosult az a gazdálkodó, akinek az AKG célprogramba bevinni kívánt területe a következő területi kategóriák valamelyikébe esik:

- Natura 2000 terület;
- Nitrát-érzékeny terület;
- Sérülékeny vízbázis védőterület (SVB);
- Kedvezőtlen Adottságú Terület (KAT);
- Magas Természeti Értékű Területek (MTÉT) zónarendszer;
- Vásárhelyi Terv Továbbfejlesztésében (VTT) érintett megépült tározók térszintjei alapján;
- Hátrányos helyzetű terület (a 311/2007. (XI.17.) Korm. rendelet és 240/2006. (XI.30.) Korm. rendelet szerint).



A támogatási kérelem elektronikus kitöltésekor a terület blokkterképen történő beazonosítása során az érintett területi kategóriák automatikusan megjelenítésre kerülnek a felületen, a területi érintettség földhasználó által történő bizonyítására nincs szükség.

Egyéb szempontok

- Korábbi Nemzeti Vidékfejlesztési Terv (NVT) AKG résztvevő. Abban az esetben jár a többletpont, ha a földhasználó az NVT AKG intézkedés első négy évére helyt adó, vagy részben helyt adó kifizetési határozattal rendelkezik, és a támogatási kérelmet az NVT AKG intézkedés megegyező célprogramcsoportján belül nyújtja be. Az NVT AKG keretében teljes visszavonást kérő, vagy a célprogram keretében vállalt kötelezettséget teljes mértékben átruházók illetve a kizárt kérelmezők nem jogosultak a többletpontra.
- Agrár felsőfokú végzettség – az elfogadható végzettségeket a Támogatási Rendelet melléklete tartalmazza.
- Agrár középfokú végzettség – az elfogadható végzettségeket a 23/2007. (IV.17) FVM rendelet 5. sz. melléklete tartalmazza.
- Van szaktanácsadói szerződése – a jogosult szaktanácsadási rendszerek: FVM szakértői névjegyzékben szereplő szaktanácsadók; Területi Szaktanácsadási Központtal történő szerződés; ÚMVP szaktanácsadók.
- Fiatal gazdálkodó (azon gazdálkodó, aki rendelkezik a fiatal gazdálkodói igazolással).
- Termelői Csoport/ Termelési és Értékesítési Szövetkezet tagja (szántóföldi és gyepgazdálkodási célprogramoknál).
- Tenyésztőszervezeti tagság (gyepgazdálkodási és vizes élőhelyes célprogramoknál).
- Zöldség-Gyümölcs Terméktanácsai tagság (ültetvény esetében).
- Állatállománnyal rendelkezik (szántóföldi célprogramoknál). A kérelmezőnek legalább 0,2 állategység/hektár, ENAR-ban a kérelmező tenyészetébe bejelentett állattal kell rendelkeznie.
- Védett őshonos állattal rendelkezik. A célprogram keretén belül legeltethető, ENAR-ban a kérelmező tenyészetébe bejelentett állatállomány legalább 20%-a védett őshonos kell, hogy legyen.
- Ökológiai gazdálkodásból származó állattal rendelkezik. A célprogram keretén belül legeltethető, ENAR-ban a kérelmező tenyészetébe bejelentett állatállomány legalább 20%-ának igazoltan „öko”állatnak kell lennie.
- Adott célprogramba bevitt földterület aránya. A teljes gazdaság célprogrammal azonos hasznosítási irányú területének mekkora része kerül bevonásra.



FIGYELEM

A pontozáshoz kapcsolódó dokumentumok hiánypótlására NINCS lehetőség.



FIGYELEM

A támogatási kérelem benyújtási időszakának utolsó napja (2009. június 30.) szerinti ENAR-ban bejelentett állatállományon alapul a pontozás.

11. Területazonosítás

A támogatási kérelemre hozott határozatban jóváhagyott területek EOV koordinátákkal történő beazonosítása a területek elhelyezkedésének pontos meghatározása miatt szükséges, megelőzve ezzel a területeltéréseket és az ebből fakadó szankciókat. A mérés az Ön érdekeit is szolgálja, hisz a támogatási illetve kifizetési kérelmekben az MVH területi ellenőrei által végzett mérések módszereivel megegyező módon végzett mérésből származó, a valóságnak megfelelő területadatok fognak szerepelni.

Magyarázat

A területazonosítást–területmérést a támogatási határozat kézhezvételénél korábban saját felelősségre is elvégezheti.

12. Területazonosítási kérelem benyújtása

A területazonosítási kérelmet a támogatási határozat jogerőre emelkedését követő 90 napon belül elektronikus úton kell benyújtania az MVH részére. A kérelemnek tartalmaznia kell a támogatási határozattal előzetesen jóváhagyott terület(ek) legalább 3 méter pontossággal megadott EOV koordinátáit.

A területazonosítási kérelem részeként nem kell benyújtani a mérési jegyzőkönyv másolati példányát. A mérési jegyzőkönyvet azonban meg kell őrizni, mert az MVH felszólíthatja Önt a jegyzőkönyv másolatának benyújtására, illetve helyszíni ellenőrzés keretében vizsgálhatja azt.



13. A területmérés ellentételezése

A területmérés költségeinek ellentételezésére minden egyes gazdálkodó 20 eurónak megfelelő forintösszegre jogosult, továbbá 2 eurónak megfelelő forintösszegre hektáronként, amely összeget nem kell számlával alátámasztani.

A jogosult összeg az első gazdálkodási évre jutó támogatással egyidejűleg kerül kifizetésre.



FIGYELEM

Ez az összeg csak a területazonosítási kérelemre hozott határozatban jóváhagyott területek után kerül kifizetésre, az elutasított vagy átfedés miatt kizárt területek esetén nem!

14. Kifizetési kérelem benyújtása

Kifizetési kérelmet az nyújthat be, aki rendelkezik a területazonosítási kérelemre hozott jóváhagyó vagy részben jóváhagyó határozattal.

A kifizetési kérelmet 2010-től évente, az egységes kérelem részeként, május 15-ig kell elektronikusan benyújtani.

A kifizetés a területazonosítási kérelemre hozott határozatban jóváhagyott EOV koordináták által beazonosított területeken, táblaszinten igényelhető.

Kifizetési kérelmet május 15-ét követően további 25 napig be lehet nyújtani, ugyanakkor a támogatás mértéke a vonatkozó EK rendeletek alapján munkanaponként napi 1%-kal csökkentésre kerül.



15. Kifizetési kérelem mellékletei

A kifizetési kérelem benyújtásakor elektronikus táblarajzot kell készíteni a kérelemkitöltő felületen (blokkterképet NEM kell mellékelni).

A környezetvédelmi, illetve természetvédelmi célú gyeptelepítés illetve a vizes élőhelyek létrehozása és kezelése célprogramok esetében a gyeptelepítést, valamint a vizes élőhely létrehozását követő első kifizetési kérelemhez mellékelni kell a művelési ág változás átvezetéséről rendelkező földhivatali határozat másolati példányát.

Amennyiben a földhivatali határozat kézhezvétele a kifizetési kérelem benyújtásáig nem történik meg, úgy a kifizetési kérelemhez a művelési ág változás átvezetésére irányuló kérelem földhivatalhoz történő benyújtásáról kiállított igazolás másolatát kell mellékelni.

16. A gazdaság teljes területén betartandó előírások

- a teljes támogatási időszak alatt a kölcsönös megfeleltetésre vonatkozó előírások részét képező:
 - Helyes Mezőgazdasági és Környezeti Állapot előírások, valamint
 - a jogszabályban foglalt gazdálkodási követelmények betartása;
- a teljes támogatási időszak alatt a tápanyag-gazdálkodásra és a növényvédőszer használatra vonatkozó, a támogatási rendeletben meghatározott minimumkövetelmények betartása;
- gazdálkodási napló vezetése.

Magyarázat

A tápanyag-gazdálkodásra vonatkozó AKG minimumkövetelmény: „Talajjavítás a talajvédelmi hatóság engedélye alapján végezhető, betartva a vonatkozó jogszabályban foglalt előírásokat.”

Magyarázat

A növényvédőszer használatra vonatkozó AKG minimumkövetelmény: „Gondoskodni kell a növényvédelmi tevékenység során kiürült csomagoló burkolatok, göngyölegek szakszerű összegyűjtéséről, kezeléséről, megsemmisítéséről.”



17. Gazdálkodási Napló vezetése

Az AKG támogatásban részesülő gazdálkodóknak gazdaságuk teljes területére vonatkozóan Gazdálkodási Naplót kell vezetniük.

Magyarázat

A naprakész nyilvántartás azt jelenti, hogy a naplóban napi bontásban kell vezetni a növényvédelmi kezelésekről készült nyilvántartást, vagyis a permetezési naplót. Ezeket túl minden adatot heti bontásban kell vezetni, kivétel az állatállomány változásának nyomon követése, melyet elegendő havi bontásban rögzíteni. Minden tevékenységet legkésőbb az elvégzését követő 1 héten belül rögzíteni kell.



FIGYELEM

A Gazdálkodási Napló beküldésének vonatkozásában NINCS hiánypótlásra lehetőség.



FIGYELEM

Az első gazdálkodási évre vonatkozó gazdálkodási naplót 2010. szeptember 1. és november 30. között kell elektronikusan feltölteni/benyújtani.

A teljes Gazdálkodási Napló vezetése kötelező, hiszen a helyszíni ellenőrzés a Gazdálkodási Napló eredeti példánya alapján történik. A napló eredeti példányát, elektronikusan vezetett napló esetében pedig az adott gazdálkodási év lezárását követően kinyomtatott példányát a támogatási időszak végét követő második gazdálkodási év végéig meg kell őrizni.

18. Kötelező képzés

Az AKG támogatásban részesülő gazdálkodóknak kötelező részt venniük a 139/2008. (X. 22.) FVM rendelet alapján szervezett AKG képzéseken, melyen az előírások betartásához, az agrár-környezetgazdálkodáshoz kapcsolódó ismereteket kapnak. A támogatási időszak alatt két képzési időszak lesz, a gazdálkodóknak mindkét képzési időszak folyamán részt kell vennie egy-egy képzésen. Az első képzési időszak a támogatási időszak első két gazdálkodási évét, míg a második képzési időszak a fennmaradó három gazdálkodási évet öleli fel. Vállalkozások, szervezetek esetében a képzésen a kijelölt alkalmazottnak, tagnak kell részt vennie a képzéseken. Családi gazdálkodás esetén családi gazdaság tagja is részt vehet a képzésen.



TOVÁBBI INFORMÁCIÓ

Az AKG képzésekkel kapcsolatos további információkat az FVM IH közleményben jelenti meg.

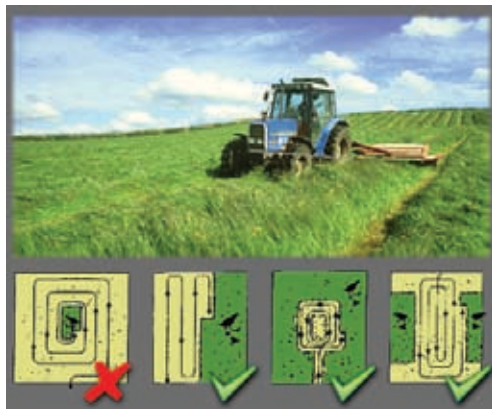
19. Szántóföldi célprogramok főbb előírásai

A szántóföldi célprogramok esetében fontos előírások:

- a talajvizsgálatra és tápanyag-gazdálkodási tervre alapozott, környezetkímélő tápanyag-gazdálkodás alkalmazása;
- a földhasználati terv készítése és végrehajtása;
- a vetésváltás szabályainak betartása;
- a vetésszerkezeti előírások betartása;
- kizárólag környezetkímélő besorolású növényvédő szerek alkalmazása;
- az előrejelzésre és megelőzésre alapozott növényvédelem.

Fontos, hogy egyes előírások teljesítése csak akkor minősül teljesítettnek, ha azok elvégzéséről a támogatásra jogosult az MVH-t értesíti. Ilyen előírás a zöldtrágyázás elvégzése, a másodvetésű növény termesztése illetve a középmély szántás munkálatának elvégzése.

A szántóföldi természetvédelmi zonális célprogramoknál további előírás még a hígtrágya, szennyvíz, szennyvíziszap és szennyvíziszapot tartalmazó komposzt, rágcsőelőírtó szerek és talajfertőtlenítő szerek alkalmazásának tiltása, a műtrágyával kijuttatható nitrogén hatóanyag mennyiségének korlátozása, növényvédő szer mentes táblaszegély meghagyása. Nagyon fontos előírás, hogy szálas pillangós takarmánynövények betakarítása esetén madárbarát kaszálási módszert kell alkalmazni vadriasztó lánc használatával együtt, és a terület egy részét kaszálatlanul kell hagyni.



20. Gyepgazdálkodási célprogramok főbb előírásai

A gyepgazdálkodási célprogramoknál nagyon fontos feltétel, hogy a gazdálkodó rendelkezzen a célprogramba bevitt gyepterületre vonatkozóan legalább 0,2 állategység/ha legeltethető állatállománnyal. A legeltethető állatfajok közé általánosságban a szarvasmarhafélék, a lófélék, a juh és a kecske tartozik, de minden célprogramban eltérhet.

Magyarázat

Eltérő támogatási összeg jár a kaszálós és a legeltetési hasznosítás esetén. Egy terület hasznosítási kódja évente változhat, melyet a kifizetési kérelemben kell jelezni.

kaszálós hasznosítás során azonban a gyepet legalább kétszeri kaszálással kell hasznosítani, amelybe az őszi tisztító kaszálás is beleszámítható. Mindkét esetben tilos a felülvetés, vegyszeres gyomirtás, műtrágyázás, öntözés.

A gyepgazdálkodási természetvédelmi zonális célprogramok esetében a fentiekén túl minden kaszálás során madárbarát kaszálási módszert kell alkalmazni vadriasztó lánc használatával együtt. A kaszálásra területi és időbeli korlátok is vonatkoznak. Ezeknél a célprogramoknál természetvédelmi okokból nem kötelező az évente kétszeri kaszálás, elegendő egy is.

21. Ültetvény célprogramok főbb előírásai

Az ültetvény célprogramoknál talajvizsgálatra és levélanálízisre alapozott tápanyag-gazdálkodási tervet kell készíteni vagy készíttetni. A szántóföldi célprogramokhoz hasonlóan itt is csak környezetkímélő besorolású növényvédő szerek alkalmazhatóak és a növényvédelmi beavatkozásokat dokumentált előreljzés vagy növényvédelmi megfigyelés alapján kell végezni.

Magyarázat

A madárodúkat lehet az ültetvényben, valamint az ültetvény szélső sorától számított 100 méteres távolságban is elhelyezni.

A gyepterületeket legeltetéssel vagy kaszálással lehet hasznosítani. A csak kaszálós hasznosítás során is rendelkezni kell a szükséges legeltethető állatállománnyal, de ebben az esetben az állatokat nem legeltetik. A gyepeket nem szabad túllegeltetni. A túllegeltetés ténye a gyep felszínén okozott károsodás alapján kerül megállapításra a helyszíni ellenőrzések során. A legeltetéssel történő hasznosítás esetén is engedélyezett az egyszeri kaszálás, a



FIGYELEM

A kaszálás megkezdése előtt legalább 5 nappal írásban, elektronikus úton vagy telefaxon, illetve e-mail címen be kell jelenteni az illetékes állami természetvédelmi szervnek a kaszálás pontos helyét és tervezett kezdési időpontját.

Új elem az előírások között, hogy különböző mennyiségben szexferomon csapdákat és madárodúkat kell elhelyezni az ültetvényben. Ez utóbbiak hozzájárulnak a biodiverzitás növeléséhez, és egyben segítik a környezetkímélő növényvédelmet is.

22. Vetésszerkezetre vonatkozó előírások

A szántóföldi célprogramok esetében célprogramonként meghatározott vetésszerkezeti előírások a kötelezettségvállalás teljes időszakára vonatkoznak, ezért nem a gazdaság teljes területére vonatkozóan, csak a célprogramba bevitt területeken kell betartani azokat.

A vetésszerkezetet a főnövények vonatkozásában kell teljesíteni, ezen előírás teljesítésekor a másodvetés nem fogadható el.

A gazdaságnak a támogatásba be nem vont területein a gazdálkodó az ökológiai és ökonómiai szempontok mérlegelése után szabadon dönthet a vetésszerkezetről.



FIGYELEM

Javasoljuk, hogy csak akkor területen igényeljen agrár-környezetgazdálkodási támogatást, amely területen 5 évre vonatkozóan tudja vállalni a vetésszerkezetre vonatkozó kötelezettségeket.

23. Földhasználati terv

A szántóföldi célprogramok esetében a gazdálkodóknak évente, célprogramonként külön földhasználati tervet kell készítenie. A földhasználati tervben kötelezettségvállalással érintett egybefüggő területenként kell feltüntetni az egyes táblák esetében a már vetett előveteményt és a hasznosításra kerülő főnövények körét. Továbbá az adott célprogramban rögzített vetésszerkezeti előírások szerinti növénykultúra csoportok esetében meg kell határozni a területnagyságot, az adott gazdálkodási évre vonatkoztatott százalékos részarányt, valamint a támogatási időszak teljes egészére vonatkoztatott százalékos részarányt.

A tervet évente szeptember 30-ig, vagy a főnövény betakarítását követően kell elkészíteni az adott gazdálkodási évre vonatkozóan.



24. Talajvizsgálat

Talajvizsgálatot csak a szántóföldi és az ültetvény célprogramoknál kell végeztetni. Minden esetben bővített vizsgálat szükséges.

A talajvizsgálatokat első alkalommal a támogatási időszakot megelőző gazdálkodási évben, vagy az első gazdálkodási évben, második alkalommal a célprogram utolsó gazdálkodási évében kell végez-

Magyarázat

Amennyiben több gazdálkodónak a szomszédos területei ugyanazon célprogramban vesznek részt, a szomszédos kötelezettségvállalással érintett egybefüggő területek összevonhatók a mintavétel szempontjából, azonban ebben az esetben valamennyi földhasználnálónak rendelkeznie kell a talajvizsgáló laboratórium vizsgálati eredményével.

tetni. Az NVT AKG intézkedésben részt vevő gazdálkodók esetében az ötödik gazdálkodási évben, vagyis a 2008. szeptember 1. és 2009. augusztus 31. között végzett, az adott földterületre vonatkozó teljes vagy bővített talajvizsgálat eredménye jelen célprogramok esetében elfogadásra kerül.

Az átlag talajmintákat 5 hektáronként kell venni, az öt hektárnál kisebb kötelezettségvállalással érintett egybefüggő területek esetében elegendő egy mintavétel. A talajmintavételt bárki elvégezheti a támogatási jogszabály mellékletében foglalt követelmények alapján.

25. Tápanyag-gazdálkodási terv

A talajvizsgálatok eredményei alapján évente, célprogramonként külön tápanyag-gazdálkodási tervet kell készíteni és végrehajtani. Ha nem áll rendelkezésre talajvizsgálati eredmény, mert nem készült el időben a laboratórium a vizsgálatokkal, úgy egyszerűsített mérlegszámítási módszer alapján a területre vonatkozó öt évnél nem régebbi talajvizsgálati eredmény felhasználásával, vagy a tervezett termésszinthez meghatározott tápanyagigénnyel kell elkészíteni a tápanyag-gazdálkodási tervet.

Ültetvények esetében a tápanyag-gazdálkodási terv készítésénél a levélanálízis eredményeit is figyelembe kell venni.

A tápanyag-gazdálkodási tervnek tartalmaznia kell a növénytáplálás céljára kijuttatandó anyagok típusát (műtrágya; szervestrágya vagy egyéb terménynövelő anyag), műtrágya és szennyvíziszap esetén az N, P, K elemre, szervestrágya esetén az N elemre vonatkozó kijuttatható hatóanyag hektáronkénti maximális mennyiségét.

A tervet évente szeptember 30-ig, vagy a főnövény betakarítását követően kell elkészíteni az adott gazdálkodási évre vonatkozóan.

A tápanyag-gazdálkodási terv végrehajtása annyit tesz, hogy az abban meghatározott kijuttatandó hatóanyag dóziszokat túllépni nem lehet, vagyis szankció a tervben meghatározott dóziszokat meghaladó tápanyag-kijuttatás esetén jár. A tápanyag-gazdálkodási terv kijuttatható hatóanyagok maximális mennyiségre vonatkozó adatait – elektronikus úton – kell benyújtani az MgSZH-hoz évente a gazdálkodási nappalval egyidőben, a terv eredeti példányát azonban a támogatási időszak végéig meg kell őrizni.

Magyarázat

Tápanyag-gazdálkodási terv meghatározott adatait első alkalommal 2010. szeptember 1. és november 30. között kell az MgSZH-hoz benyújtani.

26. Vetésváltási szabályok

A talaj tápanyagtartalmának kiegyensúlyozott hasznosítása érdekében és növényvédelmi szempontok alapján táblaszinten vetésváltási szabályokat kell betartani, melyek teljesítésénél a másodvetést is figyelembe kell venni. Ezek a szabályok az alábbiak:

- cukorrépa, cékla, takarmányrépa, burgonya, lóbab, szója és csillagfürt csak egyszer termesztendő 4 éven belül;
- napraforgó csak egyszer termesztendő 5 éven belül;
- szárazborsó csak egyszer termesztendő 5 éven belül;
- két hüvelyes növény, illetve hüvelyes növény és száras pillangós takarmánynövény termesztése között legalább két évnek kell eltelnie;
- lucerna után hüvelyes növény nem termesztendő;
- az alábbi növények nem követhetik egymást a vetésváltásban: szója, olajrepcse, napraforgó.

27. Monitoring adatszolgáltatás

Az ÚMVP AKG támogatásban részt vevő ügyfelek között két, egymástól független monitoring tevékenység fog folyni:

1./ Minden, az ÚMVP támogatásában részesülő ügyfelet a Program pénzügyi forrásainak felhasználásával megvalósított projekt esetén rendszeres monitoring adatszolgáltatási kötelezettség terhel, melynek részletes szabályait az 18/2009. (III. 6.) FVM rendelet állapítja meg.



2./ A fenti monitoring adatszolgáltatáson túl a célprogram előírások gazdasági és környezeti hatásainak vizsgálata érdekében az FVM hatásindikátor monitorozó rendszert kíván működtetni az intézkedés teljes időtartama alatt. A hatásindikátor monitorozó rendszer nem terjed ki az összes AKG támogatottra, a támogatásra jogosultak közül bizonyos szempontok figyelembevételével az intézkedés keretében támogatott összterület 10%-ának megfelelő mintasokaság kerül kiválasztásra.

Magyarázat

Azokat a gazdálkodókat, akik kiválasztásra kerültek a hatásindikátor monitorozó rendszerbe, többlet költségek nem terhelik.

A hatásindikátor monitorozó rendszerben résztvevő gazdálkodónak együtt kell működnie a rendszert működtető szervezettel, részére a kért adatokat meg kell adnia, és a területén végzett vizsgálatokban közre kell működnie.

28. Jogkövetkezmények az előírások be nem tartása esetén

Területeltérés jogkövetkezményei

A támogatás alapjául szolgáló terület méretének meghatározásánál, illetve az igényelt valamint az ellenőrzés alapján megállapított valós terület méretéből adódó eltérések esetén az MVH a 1975/2006/EK rendelet 16. cikkében foglalt szankciókat alkalmazza.

Amennyiben az MVH helyszíni ellenőrei nagyobb területet mérnek a kifizetési kérelemben jelzethez képest, akkor a kifizetési kérelemben szereplő területnagyság alapján történik a támogatási összeg meghatározása.

Általános kötelezettségek nem teljesítésének jogkövetkezményei

A gazdálkodó szankcióban részesül, amennyiben

- a Gazdálkodási Naplót nem naprakészen vezeti, nem küldi be a napló meghatározott adatait vagy egyáltalán nem vezeti azt;
- a tápanyag-gazdálkodási terv meghatározott adatait nem küldi meg;
- az agrár-környezetgazdálkodási képzésen nem vesz részt.

Kölcsönös megfeleltetés nem teljesítésének jogkövetkezményei

Ha a kölcsönös megfeleltetés ellenőrzése során a gazdaság bármely területének vonatkozásában találnak meg nem felelést, az az AKG támogatásokra is kihatással van.

Minimumkövetelmények nem teljesítésének jogkövetkezményei

Ha a minimumkövetelmények ellenőrzése során a gazdaság bármely területének vonatkozásában meg nem felelést találnak, az az AKG támogatások mellett a KAT területek kompenzációjára, a Natura 2000 gyepterületekre vonatkozó kompenzációs támogatásra, a mezőgazdasági területek erdősítéséhez nyújtandó támogatásra és az erdő-környezetvédelmi támogatásokra is kihatással lesz.

Célprogram előírásainak való meg nem felelés jogkövetkezményei

Minden előírás esetén meghatározásra került, hogy táblánként, kötelezettségvállalással érintett egybefüggő területenként vagy célprogramonként, illetve minden évben, vagy csak bizonyos években kerül ellenőrzésre.

Összesen 15 szankciótípus létezik, melyek közül a legenyhébb a figyelmeztető levél, a legsúlyosabb pedig a teljes intézkedésből való kizárás a teljes támogatási időszakra, mely jogosulatlan igénybevételek is minősül, így a már korábban megkapott támogatást is vissza kell fizetni.

29. Mit jelent az MTÉT zónarendszer?

A Magas Természeti Értékű Területek (MTÉT) a korábbi Érzékeny Természeti Területek (ÉTT) rendszerének felülvizsgálata során, azt alapul véve kerültek kialakításra. A felülvizsgálat során bizonyos területek elvesztették ÉTT/MTÉT besorolásukat, bizonyos területekkel azonban kibővült a hálózat. Az új hálózat 25 MTÉT területet foglal magába. A természetvédelmi célok nagyobb hasznosulása érdekében az egyes MTÉT-eket zónákra osztottuk fel.

Ez egyrészt azt jelenti, hogy egyes természetvédelmi zónális célprogramokat egy MTÉT esetén csak bizonyos zónákban lehet választani, másrészt viszont vannak olyan célprogramok, melyek minden zónában igénybe vehetőek, de bizonyos zónákban (A, B, C zónák) a támogatási kérelmek rangsorolása során plusz pontot kap az adott zóna területén gazdálkodó.

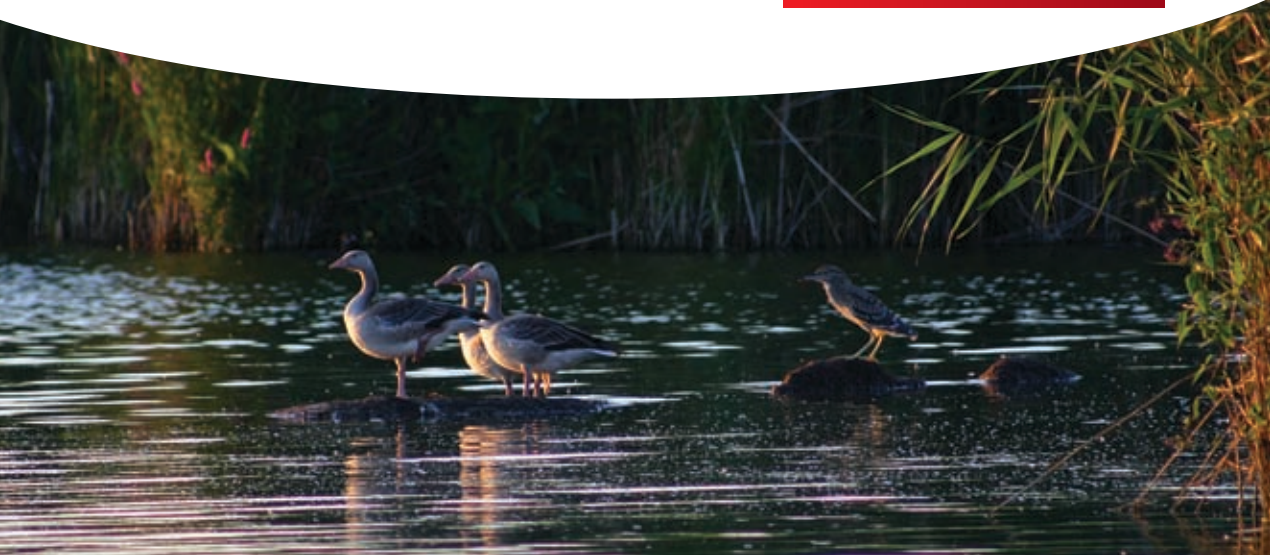
30. Mit kell tudni a Natura 2000 gyepterületeken történő AKG kifizetésekről?

A Natura 2000 gyepterületekre vonatkozó földhasználati előírások és a gyepgazdálkodási célprogramok előírásai részben vagy egészben átfednek egymással. A túlkompensáció elkerülése érdekében a mindkét helyen szereplő, költségvonzattal járó előírások betartását csak az egyik támogatás keretén belül lehet kompenzálni. Ezért, ha Ön Natura 2000 gyepterületen gazdálkodik, az ugyanarra a területre vonatkozó AKG támogatások összege a „közös” előírásokra vonatkozó támogatási részösszeggel csökkentésre kerül.



FIGYELEM

A Natura 2000 gyepterületekre járó hektáronkénti 38 eurónak megfelelő forintösszegnyi kompenzációs támogatást a 128/2007. (X.31.) FVM rendelet alapján lehet igényelni. Amennyiben Natura 2000 gyepterületen gazdálkodik, az egységes kérelem kitöltésekor ne felejtse el beiktatni a Natura 2000 gyepterületeken történő gazdálkodáshoz nyújtandó támogatást is.



31. A célprogramba bevont területek visszavonása

Lehetősége van az adott AKG célprogramba bevitt területének csökkentésére az első gazdálkodási évet követően. A visszavonásra vonatkozó kérelmet az MVH által rendszeresített formanyomtatványon lehet benyújtani a kérelmező székhelye vagy lakhelye szerinti illetékes megyei MVH kirendeltségére.

A kérelem benyújtásának határideje az adott gazdálkodási év december 31-e.

Lehetősége van:

- a teljes kérelem visszavonására;
- egy vagy több teljes célprogram visszavonására;
- egy adott célprogramba bevitt terület részleges visszavonására, amely csak kötelezettségvállalással érintett egybefüggő földterület lehet.



FIGYELEM

A területcsökkentés, illetve visszavonás esetén a célprogramra vonatkozóan korábban igénybe vett támogatási összeget a jogosultlanul igénybe vett támogatásra vonatkozó szabályok szerint vissza kell fizetni.

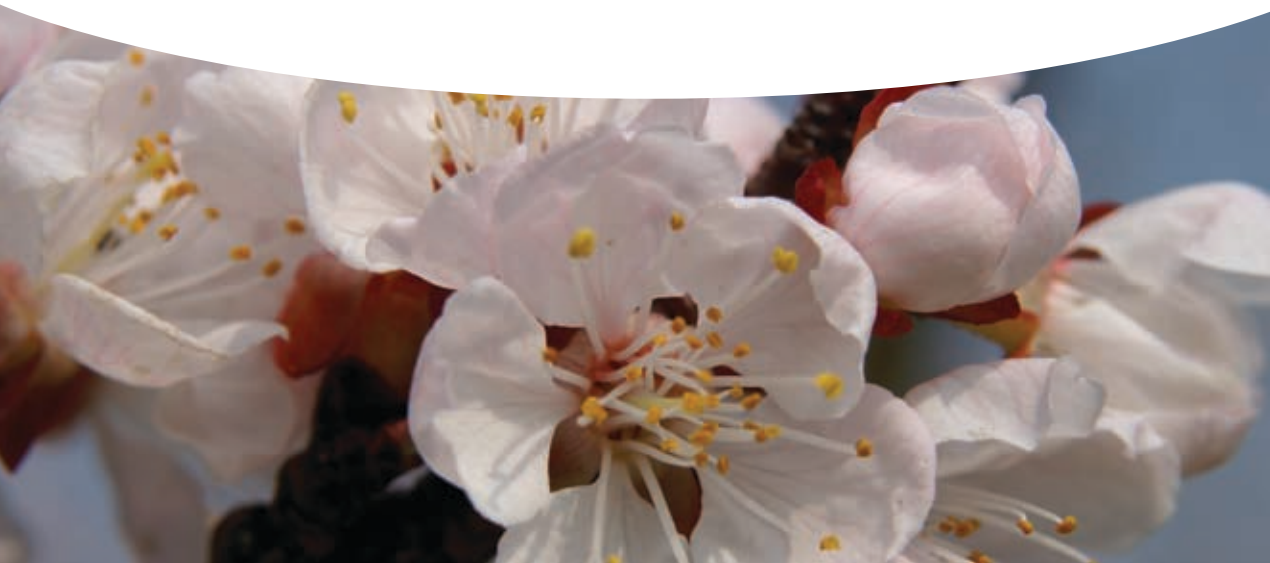
32. Kötelezettségek átadása

Amennyiben a támogatásba bevont területek földhasználójának személyében változás következik be, lehetőség van a tényleges földhasználó részére az agrár-környezetgazdálkodási kötelezettségek és jogok átvállalásának kérelmezésére. Kötelezettség átvételére csak a jogszerű földhasználó jogosult.

A kötelezettségátadásra vonatkozó kérelmet postai úton, egy példányban az MVH által rendszeresített formanyomtatványon kell benyújtani a kötelezettség átadást kérelmező székhelye vagy lakhelye szerinti illetékes megyei MVH kirendeltségére a kötelezettség átadó és a kötelezettséget átvállalni kívánó együttes aláírásával.

A kérelem beadásának határideje az adott gazdálkodási év augusztus 31-e (mely évben még a kötelezettség átadója viseli a kötelezettséget).

Kötelezettséget átadnia csak az átadni kívánt célprogram, valamint az intézkedés jogosultsági kritériumainak megfelelő gazdálkodónak lehet. Célprogram-váltásra kötelezettségátadás és jogutódlás esetén sincs lehetőség.



Egy adott területhez kapcsolódó kötelezettség – a jogutódlás és a vis maior esetek kivételével – egyszer adható át.

Magyarázat

Az első gazdálkodási évben kötelezettségátadásra nincs lehetőség, csak gazdaságátadási támogatás igénybevétele esetén.

33. Vis maior esetek

Vis maior esemény fennállása a kötelezettségek

- adott gazdálkodási évre vonatkozó, vagy
- a támogatási időszak fennmaradó részére vonatkozó teljesítése alól mentesíti a támogatásra jogosultat.

Magyarázat

A vis maior kérelmet a 44/2007 (VI. 8) FVM rendelet 1. számú mellékletében szereplő formanyomtatványon kell beadni

Speciálisan az AKG intézkedés esetén az alábbi vis maior esetek ismerhetők el:

- a jogosult terület vonatkozásában a Magyar Nemzeti Vagyonkezelő Zrt., vagy a Nemzeti Park Igazgatóság a földhasználóval kötött haszonbérleti szerződést írásban felmondja;
- zárlati, vagy a Magyar Köztársaság területén még nem honos károsító ellen hozott hatósági intézkedés;
- a jogosult területen a VTT program keretében árvízi tározó működtetésére került sor;
- a támogatásra jogosultat az illetékes természetvédelmi hatóság kötelezi a célprogramban rögzített földhasználati előírások szerinti gazdálkodási tevékenység megváltoztatására.



FIGYELEM

Kötelezettségvállalással érintett egybefüggő területnél kisebb területet átadni nem lehet. A kérelemben több terület átadását is lehet kérelmezni azonban egy gazdálkodási évben egy támogatásra jogosult legfeljebb egy kötelezettségátadásra vonatkozó kérelmet nyújthat be.



FIGYELEM

Ha a támogatásra jogosult egy kötelezettségvállalással érintett egybefüggő terület vonatkozásában vis maior körülmény miatt legalább háromszor nem tudja a célprogram előírásai szerinti hasznosítást megvalósítani, úgy a kötelezettségvállalással érintett egybefüggő terület a célprogramból az adott célprogram támogatási időszakának lejáratáig kizárásra kerül a területre eddig felvett támogatási összeg visszafizetési kötelezettsége nélkül.

További tájékoztatás

33+1 További információkat honnan tudhatok meg?

A Támogatási Rendelet részletesen tartalmazza a támogatás igénybevételéhez szükséges valamennyi szabályt.

A www.umvp.eu honlapon a jogszabály teljes szövege és az Irányító Hatóság AKG támogatásokkal kapcsolatos közleményei megtalálhatóak, valamint egy kalkulátor a választani kívánt célprogram megismeréséhez.

A támogatási jogszabály értelmezésében segítséget nyújtanak a falugazdászok, az agrárkamarai tanácsadók, a Területi Szaktanácsadási Központok szaktanácsadói és egyéb szaktanácsadók, a Helyi Vidékfejlesztési Iroda munkatársai, valamint az Mezőgazdasági és Vidékfejlesztési Hivatal ügyfélszolgálatán dolgozó munkatársak.

**Kérjük, körültekintően gondolja át,
hogy melyik célprogramba és mekkora területnagysággal kíván
belépni, annak érdekében, hogy a kötelezettségeket
a támogatási időszak teljes időtartama alatt be tudja tartani!**

Összeállították

a Földművelésügyi és Vidékfejlesztési Minisztérium (FVM),
a Mezőgazdasági és Vidékfejlesztési Hivatal (MVH)
a Mezőgazdasági Szakigazgatási Hivatal (MgSZH)
és a Magyar Agrárkamara (MAK) munkatársai
A 7., 9., 12., 14., 15., 18., 25. oldalon található fotókat Makovényi Anna készítette.

Elérhetőségeink:

ÚMVP Irányító Hatósága
FVM Agrár-vidékfejlesztési Főosztály
1055 Budapest, Kossuth tér 11.
Telefon: 06-1-301-4657
Fax: 06-1-301-5949
Web: www.fvm.hu; www.umvp.eu
E-mail: akg@umvp.eu

Kiadja az Új Magyarország Vidékfejlesztési Program Irányító Hatósága (ÚMVP IH).
Felelős kiadó: Dr. Forgács Barnabás, az ÚMVP IH vezetője.

Készült az Európai Unió, a Magyar Köztársaság Kormánya
és az ÚMVP Irányító Hatósága támogatásával.

Európai Mezőgazdasági Vidékfejlesztési Alap: a vidéki területekbe beruházó Európa

www.umvp.eu – Minden, ami vidék!

Böngéssze Ön is az Új Magyarország Vidékfejlesztési Program hivatalos oldalát az aktuális támogatásokért, a legfrissebb hírekért, a legérdekesebb vidéki eseményekért!

www.umvp.eu/akg – Minden, amit az ÚMVP agrár-környezetgazdálkodási támogatásáról tudni kell!