

Az Új Magyarország Vidékfejlesztési Program agrár-környezetgazdálkodási támogatása



TANÁCSADÓI KÉZIKÖNYV 2009



Kérjük a tanácsadói munka során a jelen kézikönyv információin túl, a támogatási jogszabály részletes előírásait is megismerve, segítse a gazdálkodók sikeres felkészülését.

Európai Mezőgazdasági Vidékfejlesztési Alap: a vidéki területekbe beruházó Európa

ELŐSZÓ	5
HOGYAN HASZNÁLJUK A KÉZIKÖNYVET	7
ÁLTALÁNOS RÉSZ	8
1. Mi az agrár-környezetgazdálkodás célja?	8
2. Mit kell tudni AKG támogatásokról általában?	8
3. Milyen további támogatások igényelhetők még az AKG-ban részt vevő területekre?	8
4. Hogyan épül fel a célprogramok rendszere?	9
5. Milyen célprogramok segítik az AKG célokat?	10
DÖNTÉS A RÉSZVÉTELÉRŐL	11
6. Mekkora támogatási összegre lehet számítani az egyes célprogramok esetében?	11
7. A támogatási összegek mi alapján kerültek meghatározásra?	14
8. Ki és milyen feltételek mellett jogosult a támogatások igénybevételére?	14
9. Meddig kell a vállalt kötelezettségeket betartani?	15
10. Miként lehet igazolni, hogy ki a jogszerű földhasználó?	15
11. Milyen területek jogosultak a támogatásra?	16
12. Milyen esetekben veszíti el a gazdálkodó részlegesen vagy teljes mértékben támogatási jogosultságát, és kell visszafizetnie az előző években felvett támogatást?	17
13. Milyen kockázatokat vállal az, akinél nem biztosított, hogy ő legyen a terület földhasználója a kötelezettségvállalás teljes 5 éves időtartama alatt?	18
14. Milyen kockázatokat vállal a kötelezettség átvevője?	19
15. Kinek a nevéen legyen az állatállomány nyilvántartva?	20
16. Hogyan számolják ki az állatlétszámot?	21
17. Megváltozhat a támogatási jogosultság a MePAR fizikai blokk megváltozásakor?	21
TÁMOGATÁS IGÉNYLÉSE	22
18. Milyen szabályok vonatkoznak osztatlan közös tulajdonban levő területekre?	22
19. Mely célprogramok esetén kötelező bejelenteni a művelési ág megváltozását?	23
20. Mire kell odafigyelni családi gazdálkodás során?	23
21. Milyen területi egységeket különböztetünk meg?	24
22. Hány kérelmet adhat be egy gazdálkodó, és az mire vonatkozhat?	27
23. Melyek a támogatás és kifizetés igénylésének legfontosabb lépései?	27
24. Mikor és hogyan kell benyújtani a támogatási kérelmet?	27
25. Milyen dokumentumokat kell csatolni a támogatási kérelemhez?	28
26. Hogyan történik a kérelmezett terület feltüntetése?	28
27. Milyen adatok tekintetében nincs lehetőség hiánypótlásra?	29
28. Miért van szükség a pontozásra, és hogyan történik?	29
29. Ki és mire kaphat többletpontokat?	30
30. Hogyan történik a ponthatár megállapítása?	32
31. Milyen következményei vannak a blokk túligénylésének?	32
32. Miért van szükség területazonosításra?	33
33. Mikor és hogyan kell benyújtani a területazonosítási kérelmet?	33
34. Kötelező-e a területazonosítás?	34

35. Miért fontos a kötelezettségvállalással érintett egybefüggő terület elhelyezkedésének a pontos meghatározása?	34
36. Hogyan határozható meg pontosan a kötelezettségvállalással érintett egybefüggő terület mérete és elhelyezkedése?	34
37. Mire kell figyelni a szántóföldek mérésénél?	35
38. Mire kell figyelni gyepterületek mérésénél?	35
39. Mire kell figyelni az ültetvények mérésénél?	35
40. Mire kell figyelni nádas mérésénél?	35
41. Mi a következménye, ha a területazonosítási kérelmen bejelentett terület nagysága eltér a támogatási határozaton előzetesen jóváhagyott terület nagyságától?	36
42. Mi történik, ha több gazdálkodó kötelezettségvállalással érintett egybefüggő területei között átfedés van?	36
43. Ki végezheti a területmérést?	37
44. Kapható-e bármilyen ellentételezés a területmérés elvégzéséért?	37
45. Mikor kell viselnie a területmérés költségeit a gazdálkodónak?	38
46. Ki adhat be kifizetési kérelmet?	38
47. Mikor és hogyan kell benyújtani a kifizetési kérelmet?	38
48. Lehet-e módosítani a kifizetési kérelmen?	39
49. Milyen mellékleteket kell benyújtani a kifizetési kérelemhez?	39
50. Mi történik a kifizetési kérelem beadásának elmulasztása esetén?	40
51. Milyen szabályok vonatkoznak a kötelezettségvállalással érintett egybefüggő területen túlnyúló táblára?	40
52. Milyen szabályok vonatkoznak az egybeművelt táblára?	40
53. Mi a következménye, ha a helyszíni ellenőr által mért terület elhelyezkedése részben vagy egészben nem a kötelezettségvállalás egységen helyezkedik el?	40
KÖTELEZETTSÉGEK, ELŐÍRÁSOK	41
54. Melyek azok a feltételek, amelyeket a teljes gazdaság területén kell betartani?	41
55. Milyen kötelezettségeket, előírásokat kell betartani a program során?	41
56. Mi az a „Kölcsönös megfeleltetés”?	41
57. Melyek azok a jogszabályban foglalt gazdálkodási követelmények?	41
58. Mi az a „Helyes Mezőgazdasági és Környezeti Állapot”?	42
59. Melyek azok a tápanyag-gazdálkodási és növényvédő szer használatra vonatkozó minimumkövetelmények?	42
60. Hogyan kell vezetni a Gazdálkodási Naplót?	43
61. Kell-e képzésen részt venni a támogatási időszak ideje alatt?	45
62. Milyen célprogram előírásokra lehet számítani?	45
63. Melyek a főbb előírások szántóföldi célprogramok esetén?	46
64. Melyek a főbb előírások gyepgazdálkodási célprogramok esetén?	47
65. Miként teljesíthető az extenzív gyepgazdálkodási célprogramban az állatállomány-növelés?	48
66. Hányszor kell kaszálni a gyepterületeket?	48
67. Melyek a főbb előírások ültetvény célprogramok esetén?	49
68. Mely területeken kell betartani a vetésszerkezetre vonatkozó előírásokat?	49
69. A vetésszerkezeti előírásoknak minden évben meg kell felelni?	49
70. Mit tartalmaz a földhasználati terv, és mit kell érteni annak betartásán?	50
71. Mikor és hogyan kell talajvizsgálatot végeztetni?	51
72. Ha a talajvizsgálat során kettő vagy több gazdálkodó közösen végzi a mintavételt és adja be a laboratóriumnak, kinek a nevére állítják ki az igazolást?	52

73. Egy kérelmező két kötelezettségvállalással érintett egybefüggő területét összevonhatja-e talajmintavétel szempontjából, ha nem szomszédosak, de egy blokkon belül vannak, és nem érik el összesen az 5 ha nagyságot?	52
74. Mit tartalmaz a tápanyag-gazdálkodási terv?	52
75. Mit kell érteni a tápanyag-gazdálkodási terv betartásán?	53
76. Milyen szabályok vonatkoznak a vetésváltásra?	53
77. Mi a monitoring adatszolgáltatás, hogyan működik, és kikre vonatkozik?	54
78. Ki ellenőrzi az előírások betartását?	54
79. Az ellenőrzés során milyen kötelezettségei vannak a gazdálkodónak?	54
80. Milyen jogkövetkezmények lehetnek, amennyiben az előírásokat a támogatott nem tartotta be?	55
81. Milyen általános szabályok szerint kerülnek alkalmazásra a célprogram előírásokra vonatkozó jogkövetkezmények?	56
82. Milyen növények természetiek az egyes célprogramokban?	57
MEPAR LEHATÁROLÁSOK	58
83. Melyek az AKG szempontjából fontos MePAR lehatárolások?	58
84. Hol lehet megtekinteni egy adott blokk elhelyezkedését, adatait?	59
85. Mit jelent az MTÉT zónarendszer?	59
86. Mely területek vonhatók be szélerózió elleni célprogramba?	60
87. Mit kell tudni a Natura 2000 gyepterületeken történő AKG kifizetésekről?	61
KÖTELEZETTSÉGVÁLLALÁS MÓDOSÍTÁSA	62
88. Mi történik akkor, ha valaki nem tudja tovább vállalni a kötelezettségeket?	62
89. Mit jelent a célprogramba bevont területek visszavonása?	62
90. Van-e lehetőség visszafizetés nélkül kilépni a programból?	63
91. Mit jelent a kötelezettségek átadása?	63
92. Mi a teendő kötelezettségátadás esetén a képzések területén és a gazdálkodási naplóval kapcsolatban?	64
93. Mi a teendő akkor, ha a gazdálkodó vis maior (elháríthatatlan külső ok) miatt nem képes tovább vállalni a kötelezettséget?	64
94. Újraterelhető-e az ültetvény?	66
95. Mi történik, ha a földhasználó az ökológiai gazdálkodásban bevont földterületen le kívánja rövidíteni az átállási időszakot?	66
96. Mi történik akkor, ha a tanyás gazdálkodás célprogram esetében az 5 éves időszak alatt a gazdálkodó még bérel vagy örököl földet, így a célprogramba bevitt területe nem éri el a gazdaság mezőgazdasági hasznosítású területének 30%-át?	66
KAPCSOLAT MÁS JOGCÍMEKKEL	67
97. Milyen kapcsolat van az AKG és a nem termelő mezőgazdasági beruházások támogatása között?	67
98. Milyen kapcsolat van az AKG és az agrár-erdészeti rendszerek támogatása között?	68
99. Milyen kapcsolat van az AKG és a mezőgazdasági területek erdősítése támogatása között?	69
TOVÁBBI TÁJÉKOZTATÁS	70
100. További információkat honnan tudhatok meg?	70





TISZTELT TANÁCSADÓ!

A mezőgazdaság nem pusztán árutermelő ágazat. Alapvető funkcióján, az élelmiszer- és nyersanyag megtermelésén túl környezeti és társadalmi feladatokat is ellát. Segít fenntartani természeti-környezeti értékeinket, biztosítja a tevékeny élet és a biztos megélhetés feltételeit a mezőgazdaságban dolgozók, az abból élők számára. Az Új Magyarország Vidékfejlesztési Program agrár-környezetgazdálkodási intézkedésével ennek a környezeti feladatnak az ellátásához kívánunk támogatást nyújtani, folytatva a Nemzeti Agrár-környezetvédelmi Program és Nemzeti Vidékfejlesztési Terv által megkezdett utat.

Ön ehhez az agrár-környezetgazdálkodási támogatáshoz kapcsolódó tanácsadói kézikönyvet tartja a kezében. Célunk, hogy kellő információt nyújtsunk munkájukhoz, mellyel a gazdálkodókat fogják segíteni a támogatás igénylése során, egészen a támogatási időszak lejártáig.

Kiadványunkban összefoglaljuk a támogatás igénybevételének feltételeit, kiemelve a fontosabb lépéseket. Igyekszünk tisztázni olyan kérdéseket, melyek a korábbi évek tapasztalatai alapján sok fejtörést okoztak. Kifejtjük továbbá azokat a főbb előírásokat, melyeket minden, a célprogramban résztvevő gazdálkodónak be kell tartania.

Közös érdekünk, hogy a támogatást igénybevenni kívánó gazdálkodók a szükséges információkkal felvértezve, és minél nagyobb sikerrel nyújthassanak be támogatási kérelmeket az agrár-környezetgazdálkodási támogatásra, valamint az is, hogy felkészülten vágjanak bele a támogatás öt éves időszakába.

Jó munkát és sikeres felkészülést kívánok

Gráf József

miniszter

Földművelésügyi és Vidékfejlesztési Minisztérium



Jelen kézikönyvet azzal a szándékkal állítottuk össze, hogy gyakorlatias megközelítésben összegyűjtsük az Új Magyarország Vidékfejlesztési Program (ÚMVP) agrár-környezetgazdálkodási intézkedésével kapcsolatos lehetőségeket és információkat valamint a vonatkozó jogszabályi előírásokat, és ezekhez segítő magyarázatokat fűzzünk.



FIGYELEM

A KÉZIKÖNYV NEM HELYETTESÍTI A JOGSZABÁLYOKAT, EZÉRT KÉRJÜK, HOGY AZOKAT IS TANULMÁNYOZZA ÁT KELLŐ FIGYELEMMEL.

A kézikönyvet úgy építettük fel, hogy Ön egyszerűen megtalálja azokat a lehetőségeket és követelményeket, amelyeket egy adott terület szempontjából fontosnak tart.

Az összefüggő szöveges részhez több helyen keretbe foglalt magyarázatokat fűztünk, hogy még érthetőbbé tegyük a



Jogsabályi hivatkozások

Az egyes fejezetekbe kiemeléssel fel-tüntettük azokat a konkrét közösségi és hazai jogszabályokat, amelyekből a gazdálkodó által teljesítendő követelmények megállapíthatóak.

jogszabály által előírtakat. Külön megjelöltük azokat a részeket, amelyekre kiemelten érdemes odafigyelni, mert tipikus hibaként előfordulásuk a korábbi tapasztalatok alapján gyakori. Ezeket a figyelmeztető részeket piros keretbe foglaltuk.

Amennyiben Ön szeretné fellapozni a jogszabály vonatkozó paragrafusait, nem kell mást tennie, mint a szürke színnel kiemelt jogszabályi hivatkozásokat előkeresni az interneten vagy más nyilvános jogtárban.



FIGYELEM

Hasznos tanácsok, figyelmeztetések találhatóak itt, amelyek célja a követelményeknek való megfelelés elősegítése.

Felhívjuk a figyelmét, hogy hatósági ellenőrzés vagy jogvita esetén mindig a hatályos jogszabályi rendelkezésnek megfelelően kell eljárni.

Bízunk abban, hogy a kiemelt magyarázatok segítenek a támogatás igénylésére és az ellenőrzésekre való sikeres felkészítésben.



TOVÁBBI INFORMÁCIÓ

A további információkat tartalmazó részek célja, hogy segítséget nyújtsanak abban, hogy az adott témakörrel vagy kérdéssel kapcsolatban hol található további információ.

Magyarázat

Előfordul, hogy egyszerűen tisztázni kell, hogy mit értünk egy-egy követelmény, fogalom vagy definíció alatt (pl. támogatási időszak). Ilyen esetekben nyújtanak segítséget a barna keretben lévő magyarázatok.

1. Mi az agrár-környezetgazdálkodás (AKG) célja?

- a vidéki területek fenntartható fejlődésének elősegítése;
- a környezet állapotának megőrzése és javítása;
- a mezőgazdasági eredetű környezeti terhelés csökkentése;
- a természeti erőforrások fenntartható használatán alapuló környezettudatos gazdálkodás erősítése;
- a fenntartható tájhasználat kialakítása;
- a minőségi termékek előállításának segítése;
- az élelmiszerbiztonság fokozása;
- a környezetkímélő gazdálkodás szellemiségének elterjesztése;
- a gazdálkodók jövedelembiztonságának elősegítése.

2. Mit kell tudni AKG támogatásokról általában?

Az ÚMVP keretén belül megvalósuló AKG intézkedés a korábbihoz (Nemzeti Vidékfejlesztési Terv agrár-környezetgazdálkodási intézkedéséhez) képest magasabb szintű, kiemelten a minőség irányába továbbfejlesztett célprogramokat foglal magában.

Magyarázat

A támogatási időszak az ötéves célprogramok esetében 2009. szeptember 1-től 2014. augusztus 31-ig tart. A környezetvédelmi célú gyeptelepítés célprogram esetében a támogatási időszak 2009. szeptember 1-től 2019. augusztus 31-ig tart.

Az intézkedés keretében önkéntes alapon öt évig, a környezetvédelmi célú gyeptelepítés célprogram esetében tíz évig AKG kötelezettségeket vállaló mezőgazdasági termelők és egyéb földhasználók (pl.: természetvédelmi hasznosítást végző közhasznú társaságok, nemzeti park igazgatóságok valamint non-profit tevékenységet végző szervezetek) támogathatóak.

Az intézkedésben meghatározott előírások teljesítéséért járó kifizetés terület, azaz hektár alapú vissza nem térítendő támogatás. Az előírások előre meghatározott csomagokban – azaz célprogramonként vállalhatóak.

A támogatás az előírások teljesítésével összefüggő többlet költségeket és elmaradt bevétel/jövedelem ellentételezését szolgálja. A támogatás igénybeviteléhez a célprogram előírásait be kell tartani, azok nem alanyi jogon járnak.

3. Milyen további támogatások igényelhetők még az AKG-ban részt vevő területekre?

Az AKG kifizetés nem zárja ki, hogy egyidejűleg ugyanazon területre az alábbi területalapú támogatások is igényelhetők legyenek, amennyiben a kérelmező a jogosultsági feltételeknek megfelel:

- az EMGA-ból finanszírozott adott évi egységes területalapú támogatás;
- az EMGA-ból finanszírozott egységes területalapú támogatásokhoz kapcsolódó adott évi kiegészítő nemzeti támogatás;
- az EMVA társfinanszírozásában megvalósuló kedvezőtlen adottságú területek kompenzációs támogatása;
- az EMVA társfinanszírozásában megvalósuló Natura 2000 gyepterületek kompenzációs támogatása.

4. Hogyan épül fel a célprogramok rendszere?

A korábban az agrár-környezetgazdálkodási intézkedés részét képező őshonos állattartással kapcsolatos támogatások külön intézkedés keretében, külön támogatási jogszabály alapján lesznek igényelhetők.

A korábbi AKG célprogramokhoz képest egyes célprogramok megszűntek, más célprogramok viszont új elemként jelennek meg.

- Nem lesz alapszintű szántóföldi célprogram, méhlegelő célú növénytermesztés célprogram, gyepgazdálkodás haris élőhely-fejlesztési előírásokkal célprogram valamint az extenzív halastavak fenntartása célprogram.
- Új elemként szerepelnek ugyanakkor a szélrózsió elleni és a vízerózió elleni célprogramok, a szántóföldi növénytermesztés vadlúd- és daruvédelmi előírásokkal célprogram, a szántóföldi növénytermesztés kék vércse élőhely-fejlesztési előírásokkal célprogram, valamint a hagyományos gyümölcstermesztés célprogram.



FIGYELEM

A célprogramok közti váltásra nincs lehetőség.

5. Milyen célprogramok segítik az AKG célokat?

Az AKG intézkedés közvetlenül és közvetve is több cél megvalósítását támogatja. A legfontosabb célok alapján az alábbi kategóriák határozhatók meg.

- Talajvédelmi célok teljesülését szolgálják az erózió elleni szántóföldi célprogramok valamint a gyeptelepítési célprogramok;
- Természetvédelmi célokhoz járulnak hozzá a zonális természetvédelmi célprogramok valamint a vizes élőhelyekhez kapcsolódó célprogramok;
- Élelmiszerbiztonsági célokat szolgálnak mind a vegyszermentes gazdálkodáson alapuló ökológiai gazdálkodási célprogramok, mind a környezetkímélő növényvédő szereket alkalmazó integrált gazdálkodási célprogramok is, kiemelten az ültetvényes gazdálkodás, mely termékek (gyümölcsök és szőlő) közvetlenül is eljuthatnak a fogyasztó asztalához;
- Az állattartás támogatásához járul hozzá valamennyi gyepgazdálkodási célprogram;
- Tájgazdálkodási és földhasználatváltási célt szolgál a tanyás gazdálkodási célprogram valamint a környezetvédelmi célú gyeptelepítés célprogram.

Döntés a részvételről

6. Mekkora támogatási összegre lehet számítani az egyes célprogramok esetében?

Cél-program csoport	Támogatási rendszer	Cél-program azonosító	Célprogram megnevezése	Támogatás mértéke euró/ha-nak megfelelő forintösszeg		
Szántóföldi gazdálkodás	horizontális	AA	Integrált szántóföldi növénytermesztés	Egyéb szántóföldi növény	155	
				Egyéb szántóföldi növény - ritka növény	220	
				Szántóföldi zöldség	171	
				Szántóföldi zöldség - ritka növény	231	
		AB	Tanyás gazdálkodás célprogram	Egyéb szántóföldi növény	184	
				Egyéb szántóföldi növény - ritka növény	258	
				Szántóföldi zöldség	196	
				Szántóföldi zöldség - ritka növény	261	
		AC	Ökológiai szántóföldi növénytermesztés	Átállás alatti	Egyéb szántóföldi növény	212
					Egyéb szántóföldi növény - ritka növény	301
					Szántóföldi zöldség	359
					Szántóföldi zöldség - ritka növény	485
				Átállt	Egyéb szántóföldi növény	161
					Egyéb szántóföldi növény - ritka növény	217
					Szántóföldi zöldség	203
					Szántóföldi zöldség - ritka növény	274
	zonális	AD	Természetvédelmi célprogramok			
		AD-1a	Túzok élőhelyfejlesztési előírásokkal	évelő szálas pillangós takarmánynövény termesztése	310	
		AD-1b		vegyes szántóföldi növénytermesztés	303	
		AD-2	Vadlúd- és daruvédelmi előírásokkal			173
		AD-3	Madár és apróvad élőhelyfejlesztési előírásokkal			220
		AD-4a	Kék vércse élőhelyfejlesztési előírásokkal	évelő szálas pillangós takarmánynövény termesztése	267	
		AD-4b		vegyes szántóföldi növénytermesztés	233	
		AE	Erózió elleni célprogramok			
AE-1		Víz erózió elleni			211	
AE-2		Szél erózió elleni			213	

Döntés a részvételről

Cél-program csoport	Támogatási rendszer	Cél-program azonosító	Célprogram megnevezése	Támogatás mértéke euró/ha-nak megfelelő forintösszeg			
Gyepgazdálkodás	horizontális	BA	Extenzív gyepgazdálkodás	Nem Natura 2000 területen	Legeltetés	108	
					Kaszálás	71	
				Natura 2000 területen	Legeltetés	77	
					Kaszálás	40	
		BB	Ökológiai gyepgazdálkodás	Nem Natura 2000 területen	Legeltetés	116	
					Kaszálás	79	
				Natura 2000 területen	Legeltetés	85	
					Kaszálás	48	
	zonális	BC	Gyepgazdálkodási természetvédelmi célú zonális célprogramok				
		BC-1	Tűzok élőhelyfejlesztési előírásokkal	Nem Natura 2000 területen	Legeltetés	155	
					Kaszálás	116	
				Natura 2000 területen	Legeltetés	117	
					Kaszálás	78	
		BC-2	Élőhelyfejlesztési előírásokkal	Nem Natura 2000 területen	Legeltetés	139	
					Kaszálás	116	
				Natura 2000 területen	Legeltetés	101	
					Kaszálás	78	
		BD	Szántóterületek gyepgazdálkodássá alakításának célprogramjai				
		BD-1	Környezetvédelmi célú gyeptelepítés	1. gazdálkodási évben		238	
				2. gazdálkodási évtől	Nem Natura 2000 területen	279	
Natura 2000 területen	241						
BD-2	Természetvédelmi célú gyeptelepítés			1. gazdálkodási évben		238	
		2. gazdálkodási évtől	Nem Natura 2000 területen	305			
			Natura 2000 területen	263			

Döntés a részvételről

Cél-program csoport	Támogatási rendszer	Cél-program azonosító	Célprogram megnevezése	Támogatás mértéke euró/ha-nak megfelelő forintösszeg			
Ültetvényekre vonatkozó gazdálkodás	horizontális	CA	Integrált gyümölcs- és szőlő-termesztés	Almatermésűek		704	
				Bogyós		341	
				Csonthéjas és héjas		518	
				Szőlő		486	
		CB	Ökológiai gyümölcs- és szőlőtermesztés	Átállás alatti	Almatermésűek		900
					Csonthéjas és héjas		859
					Bogyós		757
					Szőlő		827
					Vegyes		859
				Átállt	Almatermésűek		722
					Csonthéjas és héjas		557
					Bogyós		365
					Szőlő		525
					Vegyes		557
		CC	Hagyományos gyümölcs-termesztés	Almatermésűek		600	
				Csonthéjas és héjas		355	
Vegyes				478			

Cél-program csoport	Támogatási rendszer	Cél-program azonosító	Célprogram megnevezése	Támogatás mértéke euró/ha-nak megfelelő forintösszeg
Vizes élőhely földhasználathoz kapcsolódó	horizontális	DA	Nádgazdálkodás	61
	zonális	DB	A természetes vizes élőhelyek mocsarak, zombékok, sásos területek gondozása	115
		DC	Vizes élőhelyek létrehozása és kezelése	195

7. A támogatási összegek mi alapján kerültek meghatározásra?

Az egyes célprogramok támogatási összegei részletesen kidolgozott, többek közt a Központi Statisztikai Hivatal és az Agrárgazdasági Kutatóintézet több évre vonatkozó statisztikai adataival alátámasztott költség-számításokon alapulnak, mely számítások az elmaradt jövedelmek és felmerülő többletköltségek alapján, a kötelező előírásokon túlmutató célprogram előírások függvényében kerültek meghatározásra.

Magyarázat

A gazdálkodó részére a támogatási összeg forintban kerül kifizetésre. A forint/euró átváltási árfolyam – 2808/1998/EK rendelet 4. cikk (2) bekezdés alapján – minden gazdálkodási évben azon év január 1-ei árfolyama, amelyben a kifizetési kérelem jóváhagyásáról szóló határozatot meghozták.

Az AKG célprogramok tekintetében a jogszabályban foglalt gazdálkodási követelmények (továbbiakban: JFGK), a Helyes Mezőgazdasági és Környezeti Állapot fenntartására vonatkozó előírások (továbbiakban: HMKÁ-előírások), valamint a tápanyag-gazdálkodási és növényvédőszer használatra vonatkozó minimum-követelmények alkalmazása olyan alapfeltétel, amelynek teljesítéséért a gazdálkodók nem kapnak térítést.

8. Ki és milyen feltételek mellett jogosult a támogatások igénybevételére?

A támogatást az a földhasználó veheti igénybe, aki:

- a földterületek hasznosításával összefüggésben felmerülő költségeket, illetve kockázatot viseli;
- a célprogramba bevont területen a teljes támogatási időszak alatt jogszerű földhasználó;
- megfelel az egyes célprogramok jogosultsági feltételeinek.

Magyarázat

A célprogramok jogosultsági feltételei két részből adódnak össze:

- *a teljes célprogram igénybevételének feltételei*
- *az adott évre vonatkozó kifizetés feltételei.*

9. Meddig kell a vállalt kötelezettségeket betartani?

A legtöbb agrár-környezetgazdálkodási célprogramra 5 éves kötelezettséget kell vállalni, kivétel ez alól a környezetvédelmi célú gyeptelepítés célprogram, amely 10 éves kötelezettségvállalást jelent.



FIGYELEM

A kötelezettségvállalás nem a támogatási kérelem beadásától, hanem 2009. szeptember 1-től indul.

10. Miként lehet igazolni, hogy ki a jogszerű földhasználó?

A támogatási kérelem benyújtásakor a kérelmező nyilatkozik arról, hogy a célprogramba bevonni kívánt területre vonatkozóan a földhasználati nyilvántartásban, a támogatási időszak teljes időtartamára – legkésőbb 2009. szeptember 1-jétől kezdődően – jogosult a támogatható földterület használatára.

Amennyiben a földhasználó belterületi, művelés alól kivett területekre nyújt be támogatási kérelmet, akkor a támogatási kérelem benyújtásakor arról kell nyilatkoznia, hogy legkésőbb 2009. szeptember 1-től jogosult a földterület használatára vagy a földterület tulajdonosa és azt mezőgazdasági művelésre használja.



Jogszabályi hivatkozás

A termőföldről szóló 1994. évi LV. törvény 25/B. § alapján valamennyi földhasználónak törvényi kötelezettsége a földhasználat bejelentése a földhasználati nyilvántartásba.

Amennyiben adott földterület tekintetében a Magyar Nemzeti Vagyonkezelő Zrt. (továbbiakban: MNV Zrt.) gyakorolja a tulajdonosi jogokat és a földhasználó nem jogosult a földterület használatára a teljes támogatási időszak vonatkozásában, akkor legkésőbb 2009. szeptember 1-jétől rendelkeznie kell az MNV Zrt. vagy a vagyonkezelő arra vonatkozó nyilatkozatával, hogy a támogatható földterületet a teljes támogatási időszak alatt használhatja. Erről a földhasználónak a támogatási kérelem benyújtásakor kell nyilatkoznia.

11. Milyen területek jogosultak a támogatásra?

Azon területek után vehető igénybe támogatás, melyeken:

- a területazonosítási kérelem alapján jóváhagyott kötelezettségvállalással érintett egybefüggő területet a célprogramban előírtaknak megfelelően hasznosítják;
- a területazonosítási kérelmen feltüntetésre kerülnek a kötelezettségvállalással érintett egybefüggő terület elhelyezkedését az Egységes Országos Vetületi Rendszerben legalább 3 méter pontossággal megadó koordináták (a továbbiakban: EOVS koordináták);
- az egy célprogramba bevitt földterület mérete eléri a célprogramonként meghatározott minimálisan támogatható terület nagyságát, azonban nem haladja meg a célprogramonként meghatározott maximálisan támogatható terület nagyságát;

Magyarázat

A tanyás gazdálkodás célprogram esetén a tanya az a lakott terület, amely tanyaként, majorként vagy mezőgazdasági termelés céljára létesített külterületi lakó és gazdasági épületként van bejegyezve az ingatlan-nyilvántartásban. A célprogramban a maximális támogatható terület 50 hektár. Amennyiben a támogatásba bevinni kívánt földterület nagyobb, mint 50 hektár, akkor az 50 hektárt meghaladó terület rész nem támogatható.

Magyarázat

- szántóföldi és gyepgazdálkodási célprogramok esetében: legalább 1 ha a támogatható terület;
- ültetvény célprogramok esetében: legalább 0,5 ha a minimálisan támogatható terület.



FIGYELEM

A szántóföldi célprogramok esetében 1 tábla maximális mérete 75 hektár lehet.

12. Milyen esetekben veszíti el a gazdálkodó részlegesen vagy teljes mértékben a támogatási jogosultságát, és kell visszafizetnie az előző években felvett támogatást?

Az előző években felvett támogatást minden olyan esetben vissza kell fizetni, amikor

- adott terület vonatkozásában a támogatásra jogosult kötelezettségvállalása megszűnik, s a továbbiakban ezt nem vállalja vagy nem vállalhatja valamely más gazdálkodó; és
- a kötelezettségvállalás megszűnése nem indokolható a vis maiorra vonatkozó szabályok alapján.

Továbbá minden olyan szabálytalanság esetén, mely a Támogatási Rendelet alapján S14 szankciót von maga után (a támogatásra jogosult az intézkedésből a támogatási időszak lejártáig kizárásra kerül, és a támogatási kérelemre vonatkozóan már igénybe vett teljes támogatási összeget a jogosulatlanul igénybe vett támogatásra vonatkozó szabályok szerint vissza kell fizetni).

Részleges vagy teljes területcsökkenés esetén a területre kifizetett támogatás jogosulatlanul igénybe vett támogatásnak minősül, és a visszavonással érintett terület támogatási jogosultsága megszűnik. A jogosulatlanul igénybe vett támogatás visszafizetése az adott gazdálkodási év támogatási összegéből történő levonással is teljesíthető.

A fentiek számos esetben előfordulhatnak, az alábbi felsorolásban csak a legfontosabbakat emeljük ki:

- a támogatásra jogosult nem tudja igazolni a jogszerű földhasználatot, s erre például helyszíni ellenőrzés vagy a blokk túligényléséhez kapcsolódó adategyeztetés során fény derül;
- a földterület a helyszíni ellenőrzés során nem jól elkülönített más területektől, s ezen további területekre a földhasználat jogszerűsége nem igazolható.

Magyarázat

A jogszerű földhasználat a földhasználati nyilvántartás alapján, művelés alól kivett területek esetén pedig bérleti szerződéssel vagy tulajdoni lappal igazolható.



FIGYELEM

A terület nem jogosult AKG támogatásra azon esetekben, amikor a földhasználó más földhasználókkal együttesen műveli azt, s az egyes földhasználók területének a határai nem elkülönítettek egymástól.



FIGYELEM

Alapos mérlegelést igényel a kérelmező részéről, hogy megfelel-e ezeknek a szabályoknak. Különösen körültekintést igényelnek például az integrátorok kezelésében levő területek és az egyes osztatlan közös tulajdonban levő területek. A földhasználat jogszerűségét minden esetben igazolni kell, s a területet jól el kell különíteni más földhasználók területeitől!

13. Milyen kockázatokat vállal az, akinél nem biztosított, hogy ő legyen a terület földhasználója a kötelezettségvállalás teljes 5 éves időtartama alatt?



FIGYELEM

Kötelezettségátadás és jogutódlás esetén kötelezettségvállalással érintett egybefüggő területnél kisebb területet átadni nem lehet.

Minden földhasználó, aki úgy vállal AKG kötelezettséget, hogy a földhasználat jogszerűsége a teljes támogatási időszak tekintetében bizonytalan, kockázatot vállal. A földhasználat jogszerűségének a megszűnésével (például a bérleti szerződésnek a megszűnése) vissza kell fizetni az adott kötelezettségvállalással érintett egybefüggő terület tekintetében az addig felvett támogatását akkor, ha az új jogszerű földhasználó a kötelezettséget nem veszi vagy nem veheti át. Természetesen ez nem vonatkozik a vis maior szabályok alapján indokolható esetekre.



FIGYELEM

A kötelezettségvállalással érintett egybefüggő terület teljes egészére kifizetett támogatást vissza kell fizetni akkor is, ha a földhasználati jog megszűnése ennek csak egy részét érinti!

14. Milyen kockázatokat vállal a kötelezettség átvévője?

A kötelezettség átvévője többszörös kockázatot vállal. Vállalja egyrészt a kötelezettség átadója által minden kötelezettségvállalással kapcsolatos cselekedetének jövőbeni esetleges AKG támogatást érintő szankcióit. Vállalja másrészt annak a kockázatát, hogy amennyiben a hátralevő támogatási időszak teljes egészére nem tudja vállalni a kötelezettséget (például megszűnik a terület jogszerű földhasználata), úgy a kötelezettségvállalás megszűnését követően a terület további földhasználóknak nem adható már át. Természetesen ezek nem vonatkoznak a vis maior szabályok alapján indokolható esetekre.



FIGYELEM

Egy kötelezettségvállalással érintett egybefüggő terület csak egy alkalommal adható át. Fontos hangsúlyozni továbbá, hogy a kötelezettség átvévője nem adhatja tovább azt a területet, amelyet más földhasználótól vett át.



FIGYELEM

A kötelezettség átvévője a kötelezettség átadója által elkövetett olyan szabálytalanságokért is szankcionálható, melyekre a későbbiekben derül fény.

15. Kinek a nevéen legyen az állatállomány nyilvántartva?

A támogatás végrehajtásához, valamint az előírások betartására vonatkozó ellenőrzésekhez fontos, hogy a jogosultsági feltételként szereplő állatállomány egyértelműen beazonosítható legyen. Ezért írja elő a Támogatási Rendelet, hogy a jogosultsági feltételként szerepeltetett állatállománynak a támogatást igénylő tenyésztésében kell szerepelnie. Kérjük ezért, hogy ennek érdekében időben gondoskodjanak a gazdálkodók arról, hogy az állatok tartójaként a támogatást igénylő a támogatási időszak teljes időtartama alatt szerepeljen a kötelező nyilvántartási rendszerekben (ENAR és TIR).

Mindez nem jelenti azt, hogy a területet nem lehet bérlegeltetésben hasznosítani, mivel a célprogram előírások teljesítésének helyszíni ellenőrzése során figyelembe vehetők a bérlegeltetés keretén belül legeltetett állatok is. A Gazdálkodási Naplóban azonban ezeket az állatokat is fel kell tüntetni. Tehát, ha egy gazdálkodónak a földterülethez mérten megfelelő nagyságú istállózott szarvasmarha állománya van, akkor ezzel az állománnyal megfelel a jogosultsági feltételeknek, a gyepterületét pedig legeltetheti bérlegeltetéssel.

Magyarázat

Az AKG támogatás keretében csak a legeltethető állatállomány számítható be a gyepgazdálkodási célprogramok esetében rögzített saját állatállományba, tehát a baromfi és a sertés nem.



TOVÁBBI INFORMÁCIÓ

Az ENAR-ral kapcsolatos tudnivalók hozzáférhetők:

- ENAR Útmutató letölthető a www.enar.hu címen;
- egyéb információk elérhetők a www.enar.hu címen;
- telefonon, levélben az ENAR központi ügyfélszolgálati irodáján
1024 Budapest, Kitaibel Pál u. 4, Telefon: 06 (1) 336-9458, Fax: 06 (1) 212-4995,
e-mail: enar@enar.hu;
- a megyei MgSZH Állategészségügyi és Élelmiszerlánc-felügyeleti Igazgatóságán működő ügyfélszolgálatnál;

Az ENAR-ral kapcsolatban egyéb információ elérhető:

- az MgSZH Központ, Állattenyésztési Igazgatóság, Sertés- és Juhtenyésztési Osztály.
- önálló tenyésztés esetében az MgSZH Szarvasmarhatenyésztési és Tenyésztéshigiéniai Osztályának a tartási hely szerint illetékes főfelügyelőjétől;
- megyei körzetbe sorolt tenyésztés esetén a kijelölt kapcsolattartó állatorvostól.
- levélben, telefonon, illetve interneten keresztül a Magyar Juhtenyésztők és Juhtenyésztő Szervezetek Szövetségénél (Cím: 1134 Budapest, Lőportár u. 16.,
levelezési cím: 1242 Budapest, Pf. 365.; Telefon: 06 (1) 412-5030, Fax: 06 (1) 412-5031,
- Internet: www.majusz.hu.

16. Hogyan számítják ki az állatlétszámot?

A támogatási jogosultsághoz kapcsolódó állatlétszámot minden gazdálkodási évben ellenőrzi az MVH a kifizetési kérelmek adminisztratív ellenőrzése során. Ilyenkor a kifizetési kérelem benyújtásának gazdálkodási évére számolják az éves állategységet, mégpedig az adott gazdálkodási évre meghatározott napi állományadatok éves átlaga alapján.

A célprogram előírások teljesítésének helyszíni ellenőrzésekor az állategység a gazdálkodási napló adatai alapján kerül meghatározásra.

Magyarázat

Legeltetési sűrűség számításakor a ténylegesen a területen legeltetett állatok állategységben meghatározott értékét kell elosztani a legeltetett terület nagyságával, a legeltetési napok figyelembevételével, amely gazdálkodási évenként nem lehet kevesebb 160 napnál. Ha az időjárási körülmények megengedik, télen is lehet legeltetni, ekkor a legeltetett napok száma természetesen nő.

17. Megváltozhat-e a támogatási jogosultság a MePAR fizikai blokk megváltozásakor?

Az AKG támogatásokat mezőgazdasági hasznosításban lévő területekre lehet igényelni. Az ilyen területek a MePAR rendszerben is megjelenítettek. Az egyes fizikai blokkok támogatható területe megtalálható a blokk adatai között, a nem támogatható területek pedig fedvényként, kék vonallal határolt pöttyözött területként jelennek meg a fizikai blokkban. A nem támogatható területek lehatárolása a légifelvételek képe alapján történik. Ha a felvételek szerint a területen nem történik mezőgazdasági művelés, akkor a blokk változásvezetése során bizonyos területek nem támogathatóvá válhatnak. Az AKG igénylés önmagában nem garantálja azt, hogy a blokk támogatható területe nem változik! Ha egy kérdéses terület AKG programban támogatott ugyan, de annak előírászerű használata nem valósul meg, akkor a terület nem támogathatóvá válhat. Mivel a nem támogatható területekre támogatás nem igényelhető (kivéve nádgazdálkodási célprogram), a terület többé nem jogosult AKG kifizetésre sem.

Bizonyos AKG célprogramok jogosultsági feltétele MePAR-lehatároláshoz kötött. Ilyen például, hogy természetvédelmi célprogramot csak MTÉT területen, vízerózió elleni célprogramot csak lejtős területen lehet igénybe venni. A MePAR fizikai blokkjainak változásai az ilyen támogatási jogosultságot nem érintik. A MePAR tekintetében vizsgálandó támogatási jogosultságokat a támogatási és a területazonosítási kérelem feldolgozása során, az akkor érvényes MePAR állapot alapján vizsgálja az MVH, s a támogatási döntést ez alapján hozza meg. A MePAR későbbi módosításai a már meghozott döntést nem befolyásolják, s így a terület támogatási jogosultsága az esetleges későbbi MePAR fizikai blokk módosulások esetén is megmarad.

A fentiekől külön és eltérően kell kezelni azonban azokat az eseteket, amikor a MePAR fizikai blokkok módosítása a terület – a támogatási döntést követő – megváltozásának a következménye. Példaként említhetjük azt az esetet, mikor egy fizikai blokkot egy újonnan épített autópálya szel át. A támogatási kérelmet az ilyen esetekben módosítani szükséges

18. Milyen szabályok vonatkoznak osztatlan közös tulajdonban levő területekre?

Osztatlan közös tulajdonban levő területek akkor vehetnek részt az intézkedésben, ha:

- a gazdálkodó igazolja a jogszerű földhasználatot;
- a jogos földhasználat a Földhivatali Nyilvántartásba bejegyzésre került;
- a gazdálkodó által művelt terület egység jól elkülönül a más gazdálkodók által művelt területektől, például tájba illeszkedő módon (fakarókkal) megjelölésre került.



FIGYELEM

Az egybeművelt tábla nem jogosult támogatásra.

A jogszerű földhasználat osztatlan közös tulajdon esetén is földhasználati nyilvántartás alapján igazolható. A jogszerű földhasználat feltétele, hogy a földhasználó:

- a közös tulajdonban álló földrészlet támogatással érintett részét a tulajdonosok által tulajdoni hányaduk arányában, szótöbbséggel hozott határozat alapján használja; vagy
- a földrészlet támogatással érintett területének elkülönült használatára a tulajdonosok közötti érvényes használati megosztás, megállapodás alapján jogosult.

Magyarázat

Egybeművelt tábla: egy fizikai blokk területén belül több mezőgazdasági termelő által azonos növénykultúra művelésére használt (azonos hasznosítású) összefüggő földterület, amely esetében az egyes gazdálkodók által hasznosított területek határai a fizikai ellenőrzés során nem különíthetők el.



Jogszabályi hivatkozás

A 44/2007. (VI.8.) FVM rendeleten túl nem minősül jogosulatlanul igénybe vett támogatásnak, amennyiben az osztatlan közös tulajdon megszüntetése után a 63/2005. (IV. 8.) Korm. rendelet 3. §-ának (4) bekezdésében meghatározott ok miatt az ingatlan-nyilvántartás szerinti terület nagyság nem egyezik az addig művelt földterület méretével vagy elhelyezkedésével.

19. Mely célprogramok esetén kötelező bejelenteni a művelési ág megváltozását?

Környezetvédelmi és természetvédelmi célú gyeptelepítés, valamint vizes élőhelyek létrehozása és kezelése célprogramok esetén az adott földterület gyep, legelő vagy rét művelési ágba történő átvezetését a földterület elhelyezkedése szerint illetékes első fokú körzeti földhivatalnál kell kezdeményezni.

A gyeptelepítést, valamint a vizes élőhely létrehozását követő első kifizetési kérelemhez mellékelni kell a művelési ág változás átvezetéséről rendelkező földhivatali határozat másolati példányát.

Amennyiben a földhivatali határozat kézhezvétele a kifizetési kérelem benyújtásáig nem történik meg, úgy a kifizetési kérelemhez a művelési ág változás átvezetésére irányuló kérelem földhivatalhoz történő benyújtásáról kiállított igazolás másolatát kell mellékelni. Ezt követően a művelési ág változás átvezetéséről rendelkező földhivatali határozat kézhezvétele esetén, a kézhezvételtől számított 8 napon belül annak másolati példányát be kell nyújtani a támogatásra jogosult székhelye illetve lakhelye szerint területileg illetékes MVH megyei ki- rendeltségére.

20. Mire kell odafigyelni családi gazdaság esetén?

- Mivel a termőföldről szóló 1994. évi LV. törvény szerinti családi gazdaság nevében annak vezetője jogosult eljárni, AKG kérelmet is a családi gazdaság vezetője jogosult benyújtani, tehát a kérelmező a családi gazdaság vezetője.
- A gyepterületekhez kötődő jogosultsági feltételekben előírt állatállománynak a kérelmező tenyészetében kell szerepelnie, nem fogadható el a családi gazdaság tagjának tenyészetében lévő állatállomány. Tehát a Tenyészetinformációs Rendszerben az állatok tartójaként a kérelmezőnek kell nyilvántartásban lennie.
- A földhasználati nyilvántartásba a kérelmező nevére a nem az ő tulajdonában levő földterületekre is be kell jelteni a szívességi földhasználatot.
- Az agrárvégzettség igazolásához a családi gazdaság alapító okiratának másolata és a végzettséget igazoló dokumentum másolata szükséges, ebben az esetben a családtag agrárvégzettsége is elfogadható.

21. Milyen területi egységeket különböztetünk meg?

A tábla a legkisebb területi kategória:

tábla: a mezőgazdasági parcellán belüli, azonos hasznosítási irányú összefüggő földterület, amelyen egy növényfajt termeszt egy földhasználó, beleértve a takarmánykeverékeket és a vegyesgyümölcsösöket is;

mezőgazdasági parcella: egy vagy több szomszédos táblából álló összefüggő földterület, amelyen egy növénycsoportot termeszt egy földhasználó;

növénycsoport: olyan növényfajok vagy növényfajták összessége, amelyekre ugyanazon hektáronkénti támogatási összeg vonatkozik;

kötelezettségvállalással érintett egybefüggő terület: egy célprogramba bevitt és egy egységként meghatározott, összefüggő, egy fizikai blokkon belüli, jól láthatóan elkülöníthető földterület (kivéve: az ökológiai gazdálkodási célprogramok esetében a különböző ökológiai státuszú területeket külön kötelezettségvállalással érintett egybefüggő területként kell tekinteni és kimérni);

fizikai blokk: a Mezőgazdasági Parcella Azonosító Rendszerről szóló 115/2003. (XI. 13.) FVM rendelet (a továbbiakban: MePAR rendelet) 1. § a) pontjában meghatározott terület.

A 26. oldalon szereplő ábrán egy fizikai blokk példáján szemléltetjük a területi egységek közötti összefüggéseket.

A blokkban egy gazdálkodó kettő célprogramban igényel támogatást. A célprogramokat 'A' és 'B' betűkkel jelöljük:

- A integrált szántóföldi növénytermesztés célprogram;
- B extenzív gyepgazdálkodás célprogram.

Míg az A célprogramba a blokk bal és jobb oldalán található területek, addig a B célprogramba a blokk középső részén található területek kerültek bevonásra.

Az ábrán a kötelezettségvállalással érintett egybefüggő területet kötváll. egységnek rövidítjük.

Az A célprogramba bevont kötváll. egység az A/I. (ábra bal oldalán) és az A/II, illetve A/III. (ábra jobb oldalán). Az ábra jobb oldalán szereplő A/II. és A/III. kötváll. egységeket út választja el, ezek így nem egybefüggő területek. A B célprogramban egy kötváll. terület szerepel, melynek jele: B/I. A területazonosítási kérelemben a célprogramba bevont területeket kötváll. egységenként kell feltüntetni, a táblákat a kifizetési kérelemben szerepeltetni. A szomszédos táblákból a parcellák a rendszerben előállíthatóak, ezeket így nem a kérelmezőnek kell megadnia.

Az A/I. kötváll. egységen az ábra szerint adott kérelem évében három táblát jelent be a gazdálkodó. Ezek rendre az A/I./1./1. jelű, IPA02 (káposztarepce) hasznosítású, az A/I./1./2. jelű, IPA17 (napraforgómag) hasznosítású és az A/I./2./1. jelű ZOL27 (paprika) hasznosítású táblák. Míg az A/I./1./1. és az A/I./1./2. táblák a hasz-



FIGYELEM

Az uniós jogszabályok változásai miatt megváltoztak az eddigi elnevezések!

Magyarázat

Az agrár-környezetgazdálkodási célprogramoknál a legkisebb támogatható táblaméret 0,3 ha.

nosításuk és a célprogramban az erre a hasznosításra fizetett támogatási ráta alapján egy növénycsoportba (vegyes szántóföldi növény) tartoznak, s így egy parcellát alkotnak, addig az A/I./2./1. tábla a hasznosítás, s a kapcsolódó támogatási ráta alapján egy másik növénycsoportba (szántóföldi zöldségnövény) tartozik, s így egy másik parcellát alkot.

Az A/II. kötváll. egységen egy táblát jelentett be a gazdálkodó paprika (ZOL27) hasznosítással, melynek jele A/II./1./1. Mivel ezen a kötváll. egységen további, más növénycsoportba tartozó táblák nem találhatóak, ezért a kötváll. egység egyben egy parcellát is jelent.

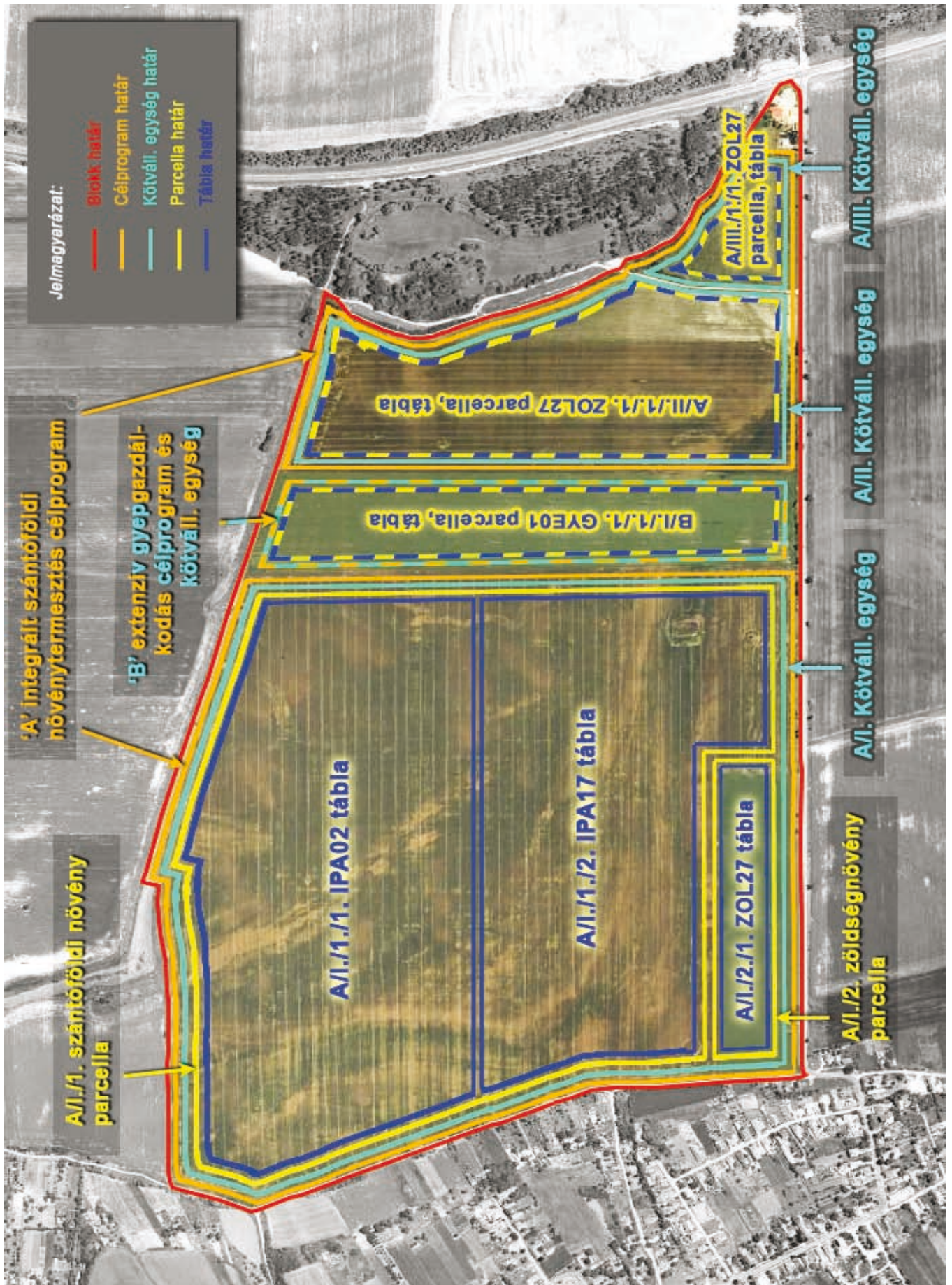
Az A/III. kötváll. egységen szintén egy táblát jelentett be a gazdálkodó paprika (ZOL27) hasznosítással, melynek jele A/III./1./1. Mivel ezen a kötváll. egységen további, más növénycsoportba tartozó táblák nem találhatóak, ezért ez a kötváll. egység is egy parcellából áll.

A B/I. kötváll. egységen (blokk középső része) szintén egy táblát jelentett be a gazdálkodó GYE01 (egyéb gyp, legeltetett) hasznosítással, így ez is egy parcellát alkot.

A kifizetési kérelmekben tehát ÚMVP AKG esetén is a legkisebb területegységenként – jelen esetben táblánként – kell a támogatást igényelnie a gazdálkodóknak.

Magyarázat

Az első évi kifizetési kérelmet a 2010-ben benyújtandó egységes kérelemmel együtt kell benyújtani.



22. Hány kérelmet adhat be egy gazdálkodó, és az mire vonatkozhat?

- Egy gazdálkodó a saját nevében csak egy támogatási kérelmet adhat be.
- Egy támogatási kérelemben több AKG célprogram is igényelhető.
- Egy táblára csak egy AKG célprogram alapján igényelhető támogatás.

23. Melyek a támogatás és kifizetés igénylésének legfontosabb lépései?

- Támogatási kérelem beadása 2009. június 1.–június 30. között. Ebben a kérelemben a célprogramba bevonni kívánt területek nagyságát kell feltüntetni fizikai blokkonként. A területek pontos elhelyezkedését nem kell feltüntetni.
- Területazonosítási kérelem beadása – a támogatási kérelemre hozott helyt adó vagy részben helyt adó határozat jogerőre emelkedését követő 90 napon belül. Ebben e kérelemben a támogatási határozatban előzetesen jóváhagyott területek pontos elhelyezkedését kell megadni EOV koordinátákkal.
- Kifizetési kérelem – minden évben május 15-ig az egységes kérelemmel együtt (első alkalommal 2010-ben). Ebben a kérelemben a területazonosítási kérelemre hozott határozatban jóváhagyott területek után igényelhető a kifizetés.

24. Mikor és hogyan kell benyújtani a támogatási kérelmet?

A támogatási kérelmeket elektronikus úton, ügyfélkapun keresztül kell benyújtani 2009. június 1. és 30. között. A támogatási kérelem elektronikus fogadásának tényét az MVH automatikus értesítéssel igazolja.

A támogatási kérelem módosítására a támogatási kérelem benyújtására nyitva álló időszak végéig, azaz június 30-ig van lehetőség.

A támogatási kérelmet az arra vonatkozó határozat jogerőre emelkedéséig vissza lehet vonni, ha azonban a támogatást helyt adó vagy részben helyt adó határozat már jogerőre emelkedett, a támogatásból csak a terület teljes visszavonásával lehet kilépni. Amennyiben a visszavonás az után történik, hogy a területre az AKG kifizetés már megtörtént, úgy a kifizetett összeget vissza kell fizetni.



FIGYELEM

Egy alkalommal lesz lehetőség a támogatási kérelem benyújtására, az intézkedés várhatóan nem kerül újra meghirdetésre 2013-ig!

Magyarázat

Az elektronikus kérelem benyújtásában a falugazdászok, a Magyar Agrárkamara tanácsadói, illetve a szerződés tartalmától függően a megbízott szaktanácsadók is segítséget nyújtanak.



FIGYELEM

A támogatási és területazonosítási kérelem benyújtásakor NINCS lehetőség késedelmes benyújtásra (mint például a kifizetési kérelmeknél május 15. után 25 napig), itt a határidő elmulasztása jogvesztő hatályú!

25. Milyen dokumentumokat kell csatolni a támogatási kérelemhez?

A támogatási kérelem benyújtása során mellékelni kell

- a Támogatási Rendelet melléklete szerinti, a kérelem pontozásához szükséges dokumentumokat (pl.: agrár felsőfokú végzettségről bizonyítvány másolata, szaktanácsadóval kötött szerződés másolata);
- az egyes célprogramok igénybevételéhez szükséges csatolandó igazolásokat (pl.: tanyás gazdálkodásnál a tulajdoni lap 30 napnál nem régebbi hiteles másolatát).

A támogatási kérelemhez nem kell mellékelni a blokkterképet, valamint a területhasználatra vonatkozó földhaszon bérleti szerződéseket.

26. Hogyan történik a kérelmezett terület feltüntetése?

A támogatási kérelemben fizikai blokkonként kell feltüntetni az adott célprogramban igényelt terület nagyságát. Nem kell feltüntetni – sem elektronikusan, sem papír alapon –, hogy az adott fizikai blokkon belül hol helyezkedik el a célprogramba bevinni kívánt terület.

A kérelmezőnek nyilatkoznia kell a támogatási kérelemben:

- ökológiai gazdálkodási célprogramok esetében a terület átállási státuszáról;
- ültetvény célprogramok esetében az ültetvénycsoportról (almatermésűek, csonthéjasok és héjasok, bogyósok illetve szőlő).

Magyarázat

A területek adott fizikai blokkon belüli pontos elhelyezkedését a területazonosítási kérelemben kell feltüntetni azon területekre vonatkozóan, melyeket a támogatási határozat jóváhagyott.

Magyarázat

Ökógazdálkodás esetén szántóföldi gazdálkodásnál az ökológiai gazdálkodásra való áttérés kezdetétől számított két évben tekinthető „átállás alattinak” a terület, míg ültetvényes gazdálkodás esetében ez három évet jelent, ezt követően a területet „átálltnak” kell tekinteni. Az átállási időszak lejártának pontos meghatározásában az ökológiai ellenőrző szervezetek által kiállított igazolás az irányadó.

27. Milyen adatok tekintetében nincs lehetőség hiánypótlásra?

- Ügyfél-azonosítási információk (regisztrációs szám).
- Támogatási jogosultságra vonatkozó adatok, különösen célprogram azonosító, a fizikai blokkazonosító vagy területméret adatok.
- Pontozáshoz szükséges igazoló dokumentumok.

Ezeket az adatokat kötelező megadni a kérelem-beadási határidő leteltéig, azaz legkésőbb 2009. június 30-ig.

28. Miért van szükség a pontozásra, és hogyan történik?

Pontozásra abban az esetben kerül sor, ha a rendelkezésre álló forráskerethez képest nagyobb támogatási igényt jelenítenek meg a benyújtott támogatási kérelmek. Ekkor szükséges a támogatási kérelmeket objektív – környezeti, vidékfejlesztési, gazdasági – szempontok figyelembe vételével rangsorolni, és a magasabb pontszámmal rendelkezőket támogatni.

Tekintve, hogy a program valamennyi céljának elérése egyaránt fontos, ezért valamennyi célprogram külön-külön kerül pontozásra és rangsorolásra.

A támogatási kérelmeket az MVH a jogosultsági feltételek vizsgálatát követően rangsor állításával bírálja el, a Támogatási Rendelet mellékletében meghatározott pontrendszer alapján.

29. Ki és mire kaphat többletpontokat?

A Támogatási Rendelet melléklete alapján az alábbiakban a legfontosabb pontozási szempontok kerülnek ismertetésre.

Területi szempontok

Többletpontra jogosult az a gazdálkodó, akinek az AKG célprogramba bevinni kívánt területe a következő területi kategóriák valamelyikébe esik:

- Natura 2000 terület;
- Nitrát-érzékeny terület;
- Sérülékeny vízbázis védőterület (SVB);
- Kedvezőtlen Adottságú Terület (KAT);
- Magas Természeti Értékű Területek (MTÉT) zónarendszer;
- Vásárhelyi Terv Továbbfejlesztésében (VTT) érintett megépült tározók térszintjei alapján;
- Hátrányos helyzetű terület – a 311/2007. (XI.17.) Korm. rendelet és 240/2006. (XI.30.) Korm. rendelet szerint.

Magyarázat

A többletpont nagysága/mértéke az adott célprogramba bevitt terület érintettségének arányában kerül számításra. A célprogramba be nem vitt területekre többletpont nem jár. Példa: tegyük fel, hogy a gazdálkodó összesen 10 ha területre kér támogatást extenzív gyepgazdálkodás területen. A 10 ha-ból 5 ha Natura 2000 blokkban található. Az arányosítási szabályból következően a Natura 2000 területre kapható 12 többletpontból a gazdálkodó ennek 5/10 részére, azaz 6 többletpontra jogosult.

A támogatási kérelem elektronikus kitöltésekor a terület blokkterképen történő beazonosítása során az érintett területi kategóriák automatikusan megjelenítésre kerülnek a felületen, a területi érintettség földhasználó által történő bizonyítására nincs szükség.

Magyarázat

A többletpont ugyanazon célprogramcsoporton belül adható, azaz amennyiben korábban szántóföldi célprogramban került támogatásra, akkor többletpont bármely szántóföldi célprogram igénylésekor be számításra kerül.

Egyéb szempontok

- Korábbi Nemzeti Vidékfejlesztési Terv (NVT) AKG résztvevő.

Abban az esetben jár a többletpont, ha a földhasználó az NVT AKG intézkedés első négy évére helyt adó, vagy részben helyt adó kifizetési határozattal rendelkezik (illetve kötelezettség átadás esetén, ha az átvevő az átvétel utáni minden évre helyt adó, vagy részben helyt adó kifizetési határozattal rendelkezik), és a támogatási kérelmet az NVT AKG intézkedés meg- egyező célprogram csoportján belül nyújtja be.

Kivétel:

- szántóföldi gazdálkodás gyepgazdálkodássá alakításának célprogramjai valamint vizes élőhelyek létrehozása és kezelése célprogram esetén a többletpont akkor kerül beszámításra, ha a földhasználó az NVT AKG intézkedés első négy gazdálkodási évében szántóföldi illetve gyepgazdálkodási célprogram csoporton belül kifizetési kérelmet nyújtott be, amelyekre helyt adó illetve részben helyt adó határozattal rendelkezik;
- természetes vizes élőhelyek, mocsarak, zsombékok, sásos területek gondozása célprogram esetén a többletpont akkor kerül beszámításra, ha a földhasználó az NVT AKG intézkedés első négy gazdálkodási évében gyepgazdálkodási célprogram csoporton belül kifizetési kérelmet nyújtott be, amelyekre helyt adó illetve részben helyt adó határozattal rendelkezik.

Az NVT AKG keretében teljes visszavonást kérő, vagy a célprogram keretében vállalt kötelezettséget teljes mértékben átruházták, illetve a kizárt kérelmezők nem jogosultak a többletpontra.

- Agrár felsőfokú végzettség – az elfogadható végzettségeket a Támogatási Rendelet melléklete tartalmazza. A többletpont természetes személyeknek és gazdasági társaságoknak adható.
- Agrár középfokú végzettség – a többletpont a 23/2007. (IV.17) FVM rendelet 5. sz. mellékletében meghatározott végzettséggel rendelkező természetes személyeknek és gazdasági társaságoknak adható.
- Van szaktanácsadói szerződése – a jogosult szaktanácsadási rendszerek: FVM szakértői névjegyzékben szereplő szaktanácsadók; Területi Szaktanácsadási Központtal történő szerződés; ÚMVP szaktanácsadók.
- Fiatal gazdálkodó (azon gazdálkodó, aki rendelkezik a fiatal gazdálkodói igazolással).
- Termelői Csoport/ Termelési és Értékesítési Szövetkezet tagja (szántóföldi és gyepgazdálkodási célprogramoknál).
- Tenyésztőszervezeti tagság (gyepgazdálkodási és vizes élőhelyes célprogramoknál).
- Zöldség-Gyümölcs Terméktanácsai tagság (ültetvény esetében).
- Állatállománnyal rendelkezik (szántóföldi célprogramoknál).

A kérelmezőnek legalább 0,2 állategység/hektár, ENAR-ban a kérelmező tenyészetébe bejelentett állattal kell rendelkeznie.

Magyarázat

A végzettséget igazoló okiratnak az egyszerű másolata is elegendő, nem szükség hiteles másolat.



FIGYELEM

Többletpont csak az egyik típusú agrárvégzettségért adható. Amennyiben a földhasználó agrár felsőfokú és középfokú végzettséget igazoló okiratot is mellékel a támogatási kérelemhez, csak az agrár felsőfokú végzettség megléte kerül figyelembe vételre.

- Védett őshonos állattal rendelkezik.

A célprogram keretén belül legeltethető, ENAR-ban a kérelmező tenyészetébe bejelentett állatállomány legalább 20 %-a védett őshonos kell, hogy legyen.

- Ökológiai gazdálkodásból származó állattal rendelkezik (gyepegzdálkodási célprogramnál).

A célprogram keretén belül legeltethető, ENAR-ban a kérelmező tenyészetébe bejelentett állatállomány legalább 20%-ának igazoltan „öko”állatnak kell lennie.

- Adott célprogramba bevitt földterület aránya.

A teljes gazdaság célprogrammal azonos hasznosítási irányú területének mekkora része kerül bevonásra. Minél több területet visz be a célprogramba, annál több pontra jogosult a kérelmező.



FIGYELEM

A támogatási kérelem benyújtási időszakának utolsó napja (2009. június 30.) szerinti ENAR-ban bejelentett állatállományon alapul a pontozás.

30. Hogyan történik a ponthatár megállapítása?

A célprogramok ponthatárai az intézkedés forráskerete illetve a támogatási kérelmek által lefedett terület nagyságának függvényében kerülnek meghatározásra.

31. Milyen következményei vannak a blokk túligénylésének?

Amennyiben a támogatási kérelemben adott blokkra beadott kérelmek adatai alapján a blokkban az MVH túligénylést állapít meg, úgy felszólíthatja az érintett gazdálkodókat az adatok helyesbítésére, a földhasználat jogszerűségének az igazolására. Amennyiben a blokk az adategyeztetést követően továbbra is túligényelt, úgy az MVH arányos visszaosztással csökkenti a túligénylés megszűnéséig először azon gazdálkodók adott blokkra bejelentett területét, akik nem válaszoltak, majd ezt követően azon gazdálkodók területét, akik választ adtak az adategyeztetés során. Mindez a blokkban igazolt jogszerű földhasználatok figyelembevételével történik. Az MVH az ellentmondások feloldása céljából helyszíni szemlét rendelhet el.

A támogatási kérelemre hozott határozatban azon túligényelt területek, melyek státuszát a kérelmezők nem rendezik (visszaosztott területek) elutasításra kerülnek.

32. Miért van szükség területazonosításra?

A támogatási kérelemre hozott határozatban jóváhagyott területek Egységes Országos Vetületi Rendszerben megadott koordinátákkal (EOV koordináták) történő beazonosítása a területek elhelyezkedésének pontos meghatározása miatt szükséges, megelőzve ezzel a területeltéréseket és az ebből fakadó szankciókat. A mérés a gazdák érdekeit is szolgálja, hisz a támogatási, illetve kifizetési kérelmekben az MVH területi ellenőrei által végzett mérések módszereivel megegyező módon végzett mérésből származó, a valóságnak megfelelő területadatok fognak szerepelni. A területek előzetes felmérésével megelőzhetők a későbbi helyszíni ellenőrzésen a területeltérésből származó szankciók. A támogatásba bevont terület elhelyezkedésének pontos ismerete révén továbbá egyértelműen meghatározható, hogy egy feltárt szabálytalanság AKG területen található-e vagy sem.

Magyarázat

A területazonosítást - területmérést a támogatási határozat kézhezvételénél korábban saját felelősségre is elvégezheti a földhasználó.

33. Mikor és hogyan kell benyújtani a területazonosítási kérelmet?

A területazonosítási kérelmet a támogatási határozat jogerőre emelkedését követő 90 napon belül elektronikus úton kell benyújtania az MVH részére. A kérelemnek tartalmaznia kell a támogatási határozattal előzetesen jóváhagyott terület(ek) legalább 3 méter pontossággal megadott EOV koordinátáit. A területazonosítási kérelemben a célprogramba behozni kívánt területeket kötelezettségvállalással érintett egybefüggő területenként kell feltüntetni.

A területazonosítási kérelem részeként nem kell benyújtani a mérési jegyzőkönyv másolati példányát. A mérési jegyzőkönyvnek azonban rendelkezésre kell állnia, azt a kérelmezőnek meg kell őriznie, mert az MVH felszólíthatja a gazdálkodót a jegyzőkönyv másolatának benyújtására, illetve helyszíni ellenőrzés keretében vizsgálhatja azt.

34. Kötelező-e a területazonosítás?

Igen. Az EOV koordináták megadása abban az esetben is kötelező, ha a támogatott terület egybeesik a fizikai blokk támogatható területével. Amennyiben a kérelmező a támogatási határozatában jóváhagyott területekre nem nyújt be területazonosítási kérelmet, úgy nem lesz jogosult kifizetési kérelmet benyújtani.



FIGYELEM

Az EOV koordinátákkal körbemért kötelezettségvállalással érintett egybefüggő területek egy pontját a terepen jól látható – tájba illeszkedő - módon meg kell jelölni.



FIGYELEM

Nem a táblákat vagy parcellákat kell lemérni, hanem a kötelezettségvállalással érintett egybefüggő területeket!

35. Miért fontos a kötelezettségvállalással érintett egybefüggő terület elhelyezkedésének a pontos meghatározása?

Fontos, hogy az előírt pontossággal és az ezt teljesíteni tudó GPS készülékekkel történjen a területmérés. Ellenkező esetben csökkentett támogatásra, illetve hivatalból indított kizárásra számíthat a gazdálkodó.

36. Hogyan határozható meg pontosan a kötelezettségvállalással érintett egybefüggő terület mérete és elhelyezkedése?

A területek pontos elhelyezkedésének meghatározásához olyan GPS készülékre van szükség, amely képes a jogszabályban meghatározott legalább 3 méteres pontosságú mérés biztosítására. Ez azt jelenti, hogy a mért pont koordinátái és a pont valós elhelyezkedése között a távolság nem több 3 méternél. A mérésnél figyelembe kell venni a Támogatási Rendelet mellékletét. A mérést mérési jegyzőkönyvvel kell alátámasztani, amit a gazdálkodónak a helyszíni ellenőr rendelkezésére kell bocsátania.

Mindazok a legfeljebb 4 m széles elemek (pl. falak, árkok, sövények, teraszfalak, öntözőárkok), amelyek hagyományosan részei az adott régió bevált mezőgazdasági gyakorlatának, a terület részeinek tekintendők, s ennél fogva beletartoznak a mért területbe is.

37. Mire kell figyelni a szántóföldek mérésénél?

Szántóföldi célprogramok esetében a szántóföldi zöldségműveléssel és vegyes szántóföldi műveléssel borított egybefüggő területeket a táblaforgó beszámításával, egy kötelezettségvállalással érintett egybefüggő területként kell kimérni.

Szántóföldi növénytermesztés tűzok valamint kék vércse élőhely-fejlesztési előírásokkal célprogramok esetében az évelő szálas pillangós takarmányműveléssel és a vegyes szántóföldi műveléssel borított területeket külön kötelezettségvállalással érintett egybefüggő területként kell kimérni.

Ökológiai szántóföldi növénytermesztési célprogram esetében a különböző ökológiai státuszú területeket külön kötelezettségvállalással érintett egybefüggő területként kell kimérni.

38. Mire kell figyelni gyepterületek mérésénél?

Gyepgazdálkodási célprogramok esetében a szomszédos kaszálót és a legelőt egy kötelezettségvállalással érintett egybefüggő területként kell kimérni.

A területen lévő fák, facsoportok abban az esetben szolgálhatnak a támogatás alapjául, ha az azok alatti gyepterületet legeltetéssel vagy kaszálással hasznosítják.

Az állatok által használt állandó terelő illetve felhajtó utak nem számíthatók bele a támogatható területbe.

39. Mire kell figyelni az ültetvények mérésénél?

Az ültetvényekre vonatkozó célprogramok esetében a Támogatási Rendelet melléklete szerinti ültetvénycsoportokat (almatermésűek, csonthéjas és héjas, bogyós, szőlő, vegyes) külön kötelezettségvállalással érintett egybefüggő területként kell kimérni.

Ültetvények esetében a termesztés-technológia részeként értelmezhető művelt területeket hozzá kell számítani a jogosult területhez. Az ültetvény terület határainak megállapítása során, amennyiben az ültetvényt művelő utak veszik közre (pl.: gépek forgására biztosított területek), akár két oldalról, akár négy oldalról a művelő utak legfeljebb 3,5 méteres területe beszámítható. Amennyiben nincsen művelő út az ültetvény körül, a lombkorona középpontjától mért, legfeljebb a sortávolság felének megfelelő terület számítható be. Ha a ültetvény körbekerített és határai rögzítettek (pl.: kerítéssel), legfeljebb 3,5 méteres terület számítható be. Az adott régió bevált mezőgazdasági gyakorlatának hagyományosan részét képező, legfeljebb 4 méter széles elemek (pl. teraszfalak, öntözőárkok) a terület részének tekintendők.

Ökológiai gyümölcs és szőlőtermesztés célprogram esetében a különböző ökológiai státuszú területeket külön kötelezettségvállalással érintett egybefüggő területként kell kimérni.

40. Mire kell figyelni nádas mérésénél?

Nádgazdálkodás célprogram esetén az ingatlan-nyilvántartás alapján nádas művelési ágú, legalább 80%-ban kétéves náddal borított területet kell kimérni.

Minden nádas terület esetében a támogatási jogosultság feltétele, hogy a területnek a földhasználati nyilvántartás alapján nádas művelési ágú földterületnek kell lennie.

41. Mi a következménye, ha a területazonosítási kérelmen bejelentett terület nagysága eltér a támogatási határozaton előzetesen jóváhagyott terület nagyságától?

A területazonosítási kérelemben a támogatási kérelemre hozott határozatban jóváhagyott területeket kell szerepeltetni.

A területazonosítási kérelmen nem lesz lehetőség nagyobb terület megadására, mint amennyire a támogatási kérelemre hozott helyt adó vagy részben helyt adó határozat előzetesen jóváhagyott területe alapján a kérelmező jogosult. A gazdálkodónak minden olyan esetben, amikor a területazonosítási kérelemben bejelentendő terület meghaladja a támogatási kérelemre hozott határozat területét:

- vagy ki kell hagynia a többletet okozó kötelezettségvállalással egybefüggő területeit a területazonosítási kérelemből;
- vagy oly módon kell módosítania az egyes kötelezettségvállalással érintett egybefüggő területeket és az ezekhez kapcsolódó méréseket, hogy többlet ne jelentkezzen.

Ha a területazonosítási kérelmen a területméret kisebb, mint az előzetesen jóváhagyott területeket tartalmazó támogatási kérelemnek helyt adó vagy részben helyt adó határozatban jóváhagyott területméret, úgy a véglegesen jóváhagyott területeket tartalmazó területazonosítási kérelemnek helyt adó vagy részben helyt adó határozatban a területazonosítási kérelemben bejelentett területméret kerül elfogadásra.

42. Mi történik, ha több gazdálkodó kötelezettségvállalással érintett egybefüggő területei között átfedés van?

Amennyiben a területazonosítási kérelmen bejelentett területek egy vagy több gazdálkodó tekintetében átfedik egymást, úgy az MVH felszólítja az érintett gazdálkodókat a területek helyesbítésére, továbbá az előzetesen támogatásra jogosultakat felszólíthatja a földhasználat jogszerűségének az igazolására. Az adott válaszok figyelembevételével az MVH dönt az átfedő területekről. A döntés lehetséges kimenetele, hogy a helyesbítést követően is átfedő részek jogosulatlan területnek minősülnek és elutasításra kerülnek.

43. Ki végezheti a területmérést?

Nincsen jogszabályban rögzítve, hogy ki végezheti ezeket a méréseket. Amennyiben a mérésre vonatkozó feltételeket – pl.: 3 méteres pontosság, EOV koordináta, illetve mérési jegyzőkönyv kiállítása – teljesíti a gazdálkodó, akár saját maga is elvégezheti a mérést. Lehetőség van szaktanácsadó, vagy különböző cégek megbízására is, de ennek igénybevétele a gazdálkodó döntése.

44. Kapható-e bármilyen ellentételezés a területmérés elvégzéséért?

Igen. Minden egyes gazdálkodó 20 eurónak megfelelő forintösszegre jogosult, továbbá 2 eurónak megfelelő forintösszegre hektáronként, amely összeget nem kell számlával alátámasztania.

A jogosult összeg az első gazdálkodási évre jutó támogatással egyidejűleg kerül kifizetésre.



FIGYELEM

Ez az összeg csak a területazonosítási kérelemre hozott határozatban jóváhagyott területek után kerül kifizetésre, az elutasított vagy átfedés miatt kizárt területek esetén nem!

45. Mikor kell viselnie a területmérés költségeit a gazdálkodónak?

A területmérés költségeit a gazdálkodónak viselnie kell:

- hivatalból indított részleges kizárás esetén;
- a kötelezettségvállalással érintett egybefüggő terület egy részét érintően az ültetvény kivágásra majd újratelepítésre kerül, és az újratelepített ültetvény után alacsonyabb támogatási összeg igényelhető;
- nem termelő beruházás intézkedés keretében sövénytelepítést vagy mezővédő fásítást, illetve füves mezsgye telepítés végrehajtása esetén a nem termelő beruházásba bevont terület tekintetében;
- amennyiben a területmérésre a határozat kézhezvételét megelőzően saját felelősségre került sor, és a terület nem kerül jóváhagyásra.

Magyarázat

Hivatalból indított részleges kizárás során az MVH meghatározza a kizárt földterületet valamint a kizárás következtében lecsökkent földterületet beazonosító EOVS koordinátákat legalább 3 méter pontossággal. A kimérés költségét a támogatásra jogosult viseli.

Magyarázat

Részben helyt adó határozat esetén azon területek vonatkozásában kell a költséget a gazdálkodónak viselnie, melyekre a részben helyt adó határozat nem vonatkozik.

46. Ki adhat be kifizetési kérelmet?

Kifizetési kérelmet az nyújthat be, aki rendelkezik a területazonosítási kérelemre hozott jóváhagyó vagy részben jóváhagyó határozattal.

47. Mikor és hogyan kell benyújtani a kifizetési kérelmet?

A kifizetési kérelmet 2010-től évente, az egységes kérelem részeként, május 15-ig kell elektronikusan benyújtani.



További információ

<http://e-kerelem.mvh.gov.hu/>

A kifizetés a területazonosítási kérelemre hozott határozatban jóváhagyott EOV koordináták által beazonosított területeken, táblaszinten igényelhető.

Kifizetési kérelmet május 15-ét követően további 25 napig be lehet nyújtani, ugyanakkor a támogatás mértéke a vonatkozó EK rendeletek alapján munkanaponként napi 1%-kal csökkentésre kerül.

48. Lehet-e módosítani a kifizetési kérelmen?

A kifizetési kérelemben feltüntetett adatok módosítására, vagyis olyan változtatásokra (pl. területi adatok módosítása, bizonyos növénykultúrákra történő változtatás), melyek érintik a támogatási összeget, a kérelmezőnek a kérelem benyújtási határidejének lejárta után legfeljebb 25 nap áll rendelkezésére úgy, hogy a módosítások a kifizetéskor figyelembevételre kerüljenek.

A kifizetési kérelem május 15-ét követő módosításai esetén az érintett parcellák támogatási mértéke a vonatkozó EK rendeletek alapján munkanaponként napi 1%-kal csökkentésre kerül.

A kifizetési kérelem pontosítására, vagyis olyan változtatásokra, melyek nem érintik a támogatási összeget, a gazdálkodási év végéig, illetve helyszíni ellenőrzés esetén az erről szóló értesítésig elektronikus úton van lehetőség.

49. Milyen melléketeket kell benyújtani a kifizetési kérelemhez?

A kifizetési kérelemhez NEM kell mellékelni a blokkterképet! A kifizetési kérelem benyújtásakor elektronikus táblarajzot kell készíteni a kérelemkitöltő felületen.

A környezetvédelmi, illetve természetvédelmi célú gyeptelepítés, illetve a vizes élőhelyek létrehozása és kezelése célprogramok esetében a gyeptelepítést, valamint a vizes élőhely létrehozását követő első kifizetési kérelemhez mellékelni kell a művelési ág változás átvezetéséről rendelkező földhivatali határozat másolati példányát.

Amennyiben a földhivatali határozat kézhezvétele a kifizetési kérelem benyújtásáig nem történik meg, úgy a kifizetési kérelemhez a művelési ág változás átvezetésére irányuló kérelem földhivatalhoz történő benyújtásáról kiállított igazolás másolatát kell mellékelni. Ezt követően a művelési ág változás átvezetéséről rendelkező földhivatali határozat kézhezvétele esetén a kézhezvételtől számított 8 napon belül annak másolati példányát be kell nyújtani a támogatásra jogosult székhelye illetve lakhelye szerint területileg illetékes MVH megyei ki- rendeltségére.

50. Mi történik a kifizetési kérelem beadásának elmulasztása esetén?

Amennyiben a gazdálkodó az adott gazdálkodási évben nem nyújt be kifizetési kérelmet, úgy arra a gazdálkodási évre vonatkozóan nem részesül kifizetésben, a vállalt kötelezettségei azonban adott gazdálkodási évben is fennállnak.

Magyarázat

Az MVH helyszíni ellenőrzés keretében vizsgálhatja a kötelezettségek betartását abban az esetben is, ha nem került benyújtásra kifizetési kérelem.

Ha a gazdálkodó a támogatási időszak alatt egynél több alkalommal nem nyújt be kifizetési kérelmet (vagy a kifizetési kérelme egynél több alkalommal teljes mértékben elutasításra kerül), a gazdálkodó az intézkedésből a támogatási időszak lejáratáig kizárásra kerül, és az addig kapott teljes támogatási összeget vissza kell fizetnie.

51. Milyen szabályok vonatkoznak a kötelezettségvállalással érintett egybefüggő területen túlnyúló táblára?

A táblák kialakítását nem feltétlenül a kötelezettségvállalással érintett egybefüggő területen belül kell végezni. A kialakított táblák határai nem feltétlenül kell, hogy kövessék a kötelezettségvállalással érintett egybefüggő terület határait. Amennyiben egy, a kötelezettségvállalással érintett egybefüggő területen levő tábla egy része túlnyú-



FIGYELEM

A gazdálkodónak a kötelezettségvállalással érintett egybefüggő területen túlnyúló táblarészen is jogszerű földhasználónak kell lennie. Ellenkező esetben, és amennyiben a belülről és kívülről eső terület nem jól elkülönített a teljes kötelezettségvállalással érintett egybefüggő terület tekintetében nem jogosult támogatásra a gazdálkodó.

lik a kötelezettségvállalással érintett egybefüggő területen, úgy az AKG előírásokat a teljes táblán be kell tartania a földhasználónak, a túlnyúló részen található meg nem feleléseket a szankciók kiszámításánál úgy kell figyelembe venni, mintha azok a bent levő táblarészen kerültek volna megállapításra. A támogatás kiszámítása azonban ebben az esetben is a területazonosítási kérelemre hozott határozatban jóváhagyott területnagyság alapján történik, a túlnyúló táblarészre támogatás nem adható.

52. Milyen szabályok vonatkoznak az egybeművelt táblára?

Egybeművelt tábla AKG-ban nem támogatható. Amennyiben a szomszédos területeken más a földhasználó, úgy a támogatásra jogosultnak gondoskodnia kell arról, hogy a területek az ellenőrzések során jól elkülönítettek legyenek. Amennyiben a helyszíni ellenőrzés egybeművelést állapít meg, a területre kifizetés nem adható.

53. Mi a következménye, ha a helyszíni ellenőr által mért terület elhelyezkedése részben vagy egészben nem a kötelezettségvállalás egységen helyezkedik el?

A helyszíni ellenőrzés során mért területnek a kötelezettségvállalással érintett egybefüggő területtel átfedő részére történhet kifizetés. Mivel a kötelezettségvállalással érintett egybefüggő területnek elhelyezkedése a területazonosítási kérelemben megadott adatok alapján ismert, ezért annak metszete a helyszíni ellenőrzésen mért területek metszetével meghatározható.

Támogatás a kötelezettségvállalással érintett egybefüggő területen kívül eső területekre nem fizethető.

54. Melyek azok a feltételek, amelyeket a gazdaság teljes területén kell betartani?

- a teljes támogatási időszak alatt a kölcsönös megfeleltetésre vonatkozó előírások részét képező:
 - HMKÁ előírások;
 - a külön jogszabályokban meghatározott JFGK-k betartása;
- a teljes támogatási időszak alatt a tápanyag-gazdálkodásra és a növényvédő szer használatra vonatkozó, a támogatási rendeletben meghatározott minimumkövetelmények betartása;
- gazdálkodási napló vezetése.

55. Milyen kötelezettségeket, előírásokat kell betartani a program során?

A gazdálkodónak először is a teljes támogatási időszak alatt be kell tartania

- a kölcsönös megfeleltetésre vonatkozó előírásokat (HMKÁ és JFGK előírások összessége);
- a tápanyag-gazdálkodásra valamint a növényvédő szer használatra vonatkozó minimumkövetelményeket;
- az egyes célprogramokra vonatkozó előírásokat.

Az a) és b) pontban szereplő előírásokat a gazdaság teljes területén be kell tartani, míg a c) pontban szereplő célprogram-előírásokat értelemszerűen csak a célprogramba bevitt területen.

56. Mi az a „Kölcsönös megfeleltetés”?

A kölcsönös megfeleltetés követelményrendszere két nagy részre osztható, mely mind tartalmában, mind szabályozásában eltér egymástól. Egyrészt uniós rendeletekben és irányelvekben foglalt előírásokra – jogszabályban foglalt gazdálkodási követelményekre –, másrészt a mezőgazdasági földterületek helyes mezőgazdasági és környezeti állapot fenntartását szolgáló előírásokra.



FIGYELEM

2009 első negyedében valamennyigazdálkodóhoz eljuttatásra került a „Gazdálkodói kézikönyv”, mely a kölcsönös megfeleltetés előírásait tartalmazza.

57. Melyek azok a jogszabályban foglalt gazdálkodási követelmények?

Előbbi előírásokat Jogszabályban Foglalt Gazdálkodási Követelményeknek (továbbiakban: JFGK) hívjuk, amelyeket a 73/2009/EK tanácsi rendelet II. melléklete sorol fel. A JFGK-k 2009-ben és 2011-ben fokozatosan kerülnek bevezetésre.

A kölcsönös megfeleltetés olyan előírásokat tartalmaz, melyek már részei a magyar szabályozásnak és melyeket a gazdálkodók a hatékony gazdálkodás érdekében, illetve a gyakorlatnak megfelelően egyébként is megtesznek (pl. a járványos állatbetegségek megelőzésére tett óvintézkedések.)

58. Mi az a „Helyes Mezőgazdasági és Környezeti Állapot”?

A kölcsönös megfeleltetés követelményrendszerének másik eleme a mezőgazdasági földterületek jó mezőgazdasági és ökológiai állapotának fenntartását szolgáló előírások csoportja, melyeket összefoglalóan Helyes Mezőgazdasági és Környezeti Állapot (továbbiakban: HMKÁ) előírásoknak nevezünk.

Magyarország a HMKÁ előírásokat az egységes területalapú támogatások és egyes vidékfejlesztési támogatások igényléséhez teljesítendő „Helyes Mezőgazdasági és Környezeti Állapot” fenntartásához szükséges feltételrendszer, valamint az állatok állategységre való átváltási arányának meghatározásáról szóló 50/2008. (IV.24.) FVM rendelet 1. számú mellékletében határozza meg.

59. Melyek azok a tápanyag-gazdálkodási és növényvédő szer használatra vonatkozó minimumkövetelmények?

A tápanyag-gazdálkodási valamint a növényvédő szer használatra vonatkozó minimumkövetelmények olyan iránymutatók összessége, amely a hatályos jogszabályokból kiemelten tartalmazza azokat az alapvető előírásokat, amelyek segítségével a környezettudatos gazdálkodás elősegíthető. A tápanyag-gazdálkodási, valamint a növényvédő szer használatra vonatkozó jogszabályi előírások jelentős hányada részét képezi a fent említett kölcsönös megfeleltetésnek. A tápanyag-gazdálkodásra vonatkozóan a 2009-től betartandó JFGK-kon túl csak egy minimumkövetelményt kell betartaniuk az AKG-ban részt vevőknek. A növényvédő szer használatra vonatkozó JFGK-kat azonban csak 2011-től kell betartaniuk a gazdálkodóknak, de az AKG-ban résztvevő gazdálkodóknak azokat a támogatási időszak kezdetétől, azaz 2009. szeptember 1-től be kell már tartaniuk. 2011-től azonban ezeket az előírásokat a kölcsönös megfeleltetés elemeként kell betartani, nem AKG minimumkövetelményként. 2011-től a JFGK-kon túlmenően a növényvédő szer használatra vonatkozó előírások közül csak egy előírást kell betartani AKG minimumkövetelményként.

A fenti előírásoknak a gazdaság teljes területén történő betartását az MVH ellenőrei az illetékes szakhatóságok bevonásával helyszínen is ellenőrzik. Az ellenőrzéskor az esetleg előforduló meg nem feleléseket azok mértéke, súlyossága és tartóssága szerint értékelik, majd az így kapott eredmény alapján szabják ki a meghatározott mértékű szankciót.

Magyarázat

A növényvédő szer használatra vonatkozó AKG minimumkövetelmény: „Gondoskodni kell a növényvédelmi tevékenység során kiürült csomagoló burkolatok, göngyölegek szakszerű összegyűjtéséről, kezeléséről, megsemmisítéséről (pl.: növényvédő szer csomagolóeszköz más célra még tisztított állapotban sem használható).”

Magyarázat

A tápanyag-gazdálkodásra vonatkozó AKG minimumkövetelmény: Talajjavítás a talajvédelmi hatóság engedélye alapján végezhető, betartva a vonatkozó jogszabályban foglalt előírásokat.



FIGYELEM

Az ökológiai gazdálkodás célprogramban csak a 834/2007/EK rendelet és 889/2008/EK rendeletben meghatározott anyagok használhatóak

60. Hogyan kell vezetni a Gazdálkodási Naplót?

Az agrár-környezetgazdálkodási támogatásban részesülő gazdálkodóknak gazdaságuk teljes területére vonatkozóan Gazdálkodási Naplót kell vezetniük. A Gazdálkodási Napló célja, hogy a gazdálkodó nyilvántartsa a gazdaságában végzett különböző gazdálkodási tevékenységeket, nyilvántartást vezessen az állatállományának változásáról, a növényvédelmi tevékenységekről, stb. A Gazdálkodási Napló biztosítja a kötelező előírások és az egyes célprogram-előírások ellenőrizhetőségét.

A naplót papír alapon és elektronikus formában is lehet vezetni, beküldeni a Mezőgazdasági és Szakigazgatási Hivatalhoz csak elektronikus úton kell, és csak bizonyos adatok beküldése szükséges. A Gazdálkodási Napló, Irányító Hatósági közleményben meghatározott adatait minden lezárt gazdálkodási év után szeptember 1. és november 30. között kell benyújtani.

Magyarázat

A naprakész nyilvántartás azt jelenti, hogy a naplóban napi bontásban kell vezetni a növényvédelmi kezelésekről készült nyilvántartást, vagyis a permetezési naplót. Ezekon túl minden adatot heti bontásban kell vezetni, kivétel az állatállomány változásának nyomon követése, melyet elegendő havi bontásban rögzíteni. Minden tevékenységet legkésőbb az elvégzését követő 1 héten belül rögzíteni kell.

Magyarázat

A Gazdálkodási Napló kitöltési útmutatója IH közleményben kerül megjelentetésre, még a kötelezettség vállalás kezdő időpontját megelőzően.



FIGYELEM

Az első gazdálkodási évre vonatkozó gazdálkodási naplót 2010. szeptember 1. és november 30. között kell elektronikusan feltölteni/benyújtani.

Kötelező a teljes gazdálkodási napló vezetése, hiszen a helyszíni ellenőrzés a gazdálkodási napló eredeti példánya alapján történik. A napló eredeti példányát, elektronikusan vezetett napló esetében pedig az adott gazdálkodási év lezárását követően kinyomtatott példányát a támogatási időszak végét követő második gazdálkodási év végéig meg kell őrizni.

Az elkészített tápanyag-gazdálkodási tervektől való eltérést a gazdálkodási naplóban dokumentálni kell az eltérés indoklásával együtt.



FIGYELEM

A Gazdálkodási Napló beküldésének vonatkozásában hiánypótlásnak helye nincs.



Jogszabályi hivatkozás

Azon AKG intézkedésben részt vevő gazdálkodók, akikre a vizek mezőgazdasági eredetű nitrátszennyezéssel szembeni védelméhez szükséges cselekvési program részletes szabályairól, valamint az adatszolgáltatás és nyilvántartás rendjéről szóló 59/2008 (VI. 29.) FVM rendelet is vonatkozik, a Gazdálkodási Napló tápanyag-gazdálkodásra, trágyázásra, tábla művelési adatokra, valamint állattartásra vonatkozó lapjainak vezetésével egyben eleget tesznek a fenti rendelet szerint kötelezően vezetendő folyamatos nyilvántartásnak is. Emellett természetesen a fenti rendelet melléklete szerinti adatlapon is köteles adatot szolgáltatni a gazdálkodási évet követő december 31-ig a mezőgazdasági tevékenység helye szerint illetékes talajvédelmi hatóságnak.

61. Kell-e képzésen részt venni a támogatási időszak ideje alatt?

Az AKG támogatásban részesülő gazdálkodóknak kötelező részt venniük a 139/2008. (X. 22.) FVM rendelet alapján szervezett AKG képzéseken, melyen az előírások betartásához, az agrár-környezetgazdálkodáshoz kapcsolódó ismereteket kapnak. A támogatási időszak alatt két képzési időszak lesz, a gazdálkodóknak mindkét képzési időszak folyamán részt kell vennie egy-egy képzésen. Az első képzési időszak a támogatási időszak első két gazdálkodási évét, míg a második képzési időszak a fennmaradó három gazdálkodási évet öleli fel. Vállalkozások, szervezetek esetében a képzésen a kijelölt alkalmazottnak, tagnak kell részt vennie. Családi gazdálkodás esetén a családi gazdaság tagja is részt vehet a képzésen.



Jogsabályi hivatkozás

A képzések költségei 100%-ban visszaigényelhetők a 139/2008. (X. 22.) FVM rendelet alapján.

62. Milyen célprogram előírásokra lehet számítani?

Minden célprogram esetében külön előíráscsomagok kerültek meghatározásra, melyeket a gazdálkodónak a célprogramba vont területén a teljes támogatási időszak alatt be kell tartania. A célprogramok összes előírásának betartása kötelező. Az előírások be nem tartása szankciót von maga után. Az egyes előíráscsomagokban vannak közös elemek, bizonyos előírások több célprogramban is megjelennek.

63. Melyek a főbb előírások szántóföldi célprogramok esetén?

A szántóföldi célprogramok esetében fontos előírás például:

- a talajvizsgálatra és tápanyag-gazdálkodási tervre alapozott, környezetkímélő tápanyag-gazdálkodás alkalmazása;
- a földhasználati terv készítése és végrehajtása;
- a vetésváltás szabályainak betartása;
- a vetésszerkezeti előírások betartása;
- az előrejelzésre és megelőzésre alapozott növényvédelem.

Közös előírás például az, hogy a növényvédelem során kizárólag környezetkímélő besorolású növényvédő szerek alkalmazhatók. Az alkalmazható növényvédő szerek körét az IH vezetője 2009-ben augusztus 31-ig, ezt követően évente január 31-ig közleményben teszi közzé.

Fontos, hogy egyes előírások teljesítése csak akkor minősül teljesítettnek, ha azok elvégzéséről a támogatásra jogosult az MVH-t értesíti. Ilyen előírás a zöldtrágyázás elvégzése, a másodvetésű növény termesztése, illetve a középmező szántás munkálatának elvégzése.

A szántóföldi természetvédelmi zonális célprogramoknál további előírás még a hígtrágya, szennyvíz, szennyvíziszap és szennyvíziszapot tartalmazó komposzt, rágcsálóirtó szerek és talajfertőtlenítő szerek alkalmazásának tiltása, a műtrágyával kijuttatható nitrogén hatóanyag mennyiségének korlátozása, növényvédő szer mentes táblaszegély meghagyása. Nagyon fontos előírás, hogy szálás pillangós takarmánynövények betakarítása esetén madárbarát kaszálási módszert kell alkalmazni vadriasztó lánc használatával együtt, és a terület egy részét kaszálatlanul kell hagyni.

Magyarázat

A zöldtrágya növény talajba történő forgatását megelőző 10 munkanapon belül a támogatásra jogosultnak az MVH által közleményben közzétett módon be kell jelentenie az MVH-nak a munkálat végzésének helyét és időpontját, valamint a zöldtrágyázásra kerülő növényfajt.

Magyarázat

Madárbarát kaszálás: olyan kaszálás, amelyet a kaszálandó terület középpontjából vagy a táblaszél mellől indulva, az ott élő állatok zárványterületre szorítása nélkül, vadriasztó lánc használata mellett végeznek

64. Melyek a főbb előírások gyepgazdálkodási célprogramok esetén?

A gyepgazdálkodási célprogramoknál nagyon fontos feltétel, hogy a gazdálkodó rendelkezzen a célprogramba bevitt gyep-területre vonatkozóan legalább 0,2 állategység/ha legeltethető állatállománnyal. Ennek a jogosultsági feltételnek az ellenőrzése során kizárólag azok a legeltethető állatok kerülnek figyelembe vételre, melyek a kötelező nyilvántartásokba a kérelmező tenyészetébe bejelentésre kerültek. A legeltethető állatfajok közé általánosságban a szarvasmarhafélék, a lófélék, a juh és a kecske tartozik.



FIGYELEM

Nem minden célprogramban lehet minden állatfajt legeltetni. Kérjük, ellenőrizze a jogszabályban az adott célprogramban legeltethető állatfajok körét!

A gyepterületeket legeltetéssel vagy kaszálással lehet hasznosítani. A csak kaszálásos hasznosítás során is rendelkezni kell a szükséges legeltethető állatállománnyal, de értelemszerűen ebben az esetben az állatokat nem legeltetik. A gyepeket nem szabad túllegeltetni. Tekintettel arra, hogy a gyepek legeltetéssel szembeni tűrőképessége a gyep típusától és egyéb körülményektől is függ, nem került meghatározásra maximális legeltethető létszám. A túllegeltetés ténye a gyep felszínén okozott károsodás alapján kerül megállapításra

Magyarázat

Eltérő támogatási összeg jár a kaszálásos és a legeltetéses hasznosítás esetén. Egy terület hasznosítási kódja évente változhat, melyet a kifizetési kérelemben kell jelezni.

a helyszíni ellenőrzések során. A legeltetéssel történő hasznosítás esetén is engedélyezett az egyszeri kaszálás, a kaszálásos hasznosítás során azonban a gyepet legalább kétszeri kaszálással kell hasznosítani, amelybe az őszi tisztító kaszálás is beleszámítható. Mindkét esetben tilos azonban a felületés, vegyszeres gyomirtás, műtrágyázás, öntözés.

A gyepgazdálkodási természetvédelmi zonális célprogramok esetében a fentiekén túl minden kaszálás során madárbarát kaszálási módszert kell alkalmazni vadriasztó lánc használatával együtt. A kaszálásra területi és időbeli korlátok is vonatkoznak. Ezeknél a célprogramoknál azonban természetvédelmi okokból nem kötelező az évente kétszeri kaszálás, elegendő egy is. Fontos hogy a kaszálás megkezdése előtt legalább 5 nappal írásban, elektronikus úton vagy telefaxon, illetve e-mail címen be kell jelenteni az illetékes állami természetvédelmi szervnek a kaszálás pontos helyét és tervezett kezdési időpontját.

65. Miként teljesíthető az extenzív gyepgazdálkodási célprogramban az állatállomány-növelés?

Gyepgazdálkodás esetén a célprogram 3. évének végére, a 4. évtől kezdődően a kérelmező tenyészetében a kötelező nyilvántartásokban bejelentett legeltethető állatállománynak el kell érnie a 0,3 ÁE/ha sűrűséget a célprogramba bevitt legelőterületre vonatkozóan.

Amennyiben a kérelmező csak akkora gyepterületet visz be a programba, amelyre vonatkoztatva már a program elején rendelkezik a hektáronkénti 0,3 állategységgel, úgy nincsen szükség további állománynövelésre. Javasolt csak akkora gyepterülettel belépni a programba, amekkorára az állatállomány biztosított, hiszen legeltethető állatállomány hiányában a támogatási összeg csökkentésre kerülhet.

Magyarázat

Javasoljuk, hogy a gazdálkodó akkora területtel lépjen be a célprogramba, hogy a meglévő állatállományával már a célprogram indulásakor elérje a 0,3 ÁE/ha állatsűrűséget.

66. Hányszor kell kaszálni a gyepterületeket?

A gyepgazdálkodási célprogramokban évi kétszeri kaszálás előírása került meghatározásra.

Magyarország gyepterületeinek 75-80%-án a kétszeri kaszálás nem okoz problémát, ahol pedig az időjárási és egyéb körülmények nem engedik ezt meg, vis maior esetként lehet eljárni. Továbbá vis maior kérelem benyújtása esetén mentesülhetnek azok a gazdálkodók is a terület kétszeri kaszálása alól, akiket a természetvédelmi hatóság természetvédelmi célok miatt erre kötelez.

Magyarázat

HMKÁ előírások közé tartozik, hogy a mezőgazdasági területeket gyommentes állapotban kell tartani. Ez a gyakorlatban a gyepterületek esetében minimálisan az évenkénti egyszeri kaszálást jelenti. Az AKG intézkedés előírásainak az uniós előírások alapján túl kell mutatniuk többek közt a HMKÁ előírásokon. Ez azt jelenti, hogy csak HMKÁ-n túlmutató, minimum évi kétszeri kaszálásért adható AKG támogatás.



FIGYELEM

Ha a gazdálkodó egy kötelezettségvállalással érintett egybefüggő területen vis maior körülmény miatt legalább háromszor nem tudja a célprogram előírásai szerinti hasznosítást megvalósítani, úgy a kötelezettségvállalással érintett egybefüggő területe a célprogramból az adott célprogram támogatási időszakának lejáratáig kizárásra kerül, de a területre eddig felvett támogatási összeget nem kell visszafizetnie.

67. Melyek a főbb előírások ültetvény célprogramok esetén?

Az ültetvény célprogramoknál szintén kell talajvizsgálatra alapozott tápanyag-gazdálkodási tervet készíteni vagy készíttetni, de itt a kötelezően elvégzendő levélanalízis eredményeit is figyelembe kell venni. A szántóföldi célprogramokhoz hasonlóan itt is csak környezetkímélő besorolású növényvédő szerek alkalmazhatóak, és a növényvédelmi beavatkozásokat dokumentált előrejelzés vagy növényvédelmi megfigyelés alapján kell végezni. Új elem az előírások között, hogy különböző mennyiségben szexferomon csapdákat és madárodúkat kell elhelyezni az ültetvényben. Ez utóbbiak hozzájárulnak a biodiverzitás növeléséhez, és egyben segítik a környezetkímélő növényvédelmet is.

Magyarázat

A madárodúkat lehet az ültetvényben valamint az ültetvény szélső sorától számított 100 méteres távolságban is elhelyezni.

68. Mely területeken kell betartani a vetésszerkezetre vonatkozó előírásokat?

Fontos kihangsúlyozni, hogy a szántóföldi célprogramok esetében célprogramonként meghatározott vetésszerkezeti előírások a kötelezettségvállalás teljes időszakára vonatkoznak, és csak a célprogramba bevitt területeken kell betartani azokat. Az előírásokat tehát nem a gazdaság teljes területére vonatkozóan kell betartani, hanem csak a kötelezettségvállalással érintett területekre.



FIGYELEM

Javasoljuk, hogy a gazdálkodó csak akkora területen igényeljen agrár-környezetgazdálkodási támogatást, amely területen 5 évre vonatkozóan tudja vállalni a vetésszerkezetre vonatkozó kötelezettségeket.

A vetésszerkezetet a főnövények vonatkozásában kell teljesíteni, ezen előírás teljesítésekor a másodvetés nem fogadható el.

A gazdaságnak a támogatásba be nem vont területein a gazdálkodó az ökológiai és ökonómiai szempontok mérlegelése után szabadon dönthet a vetésszerkezetről.

69. A vetésszerkezeti előírásoknak minden évben meg kell felelni?

Természetesen megfelelni a támogatásra jogosult minden évben külön-külön is a vetésszerkezeti előírásoknak, ugyanakkor az esetleges meg nem felelés csak a támogatási időszak 5 évének összesített átlaga alapján kerül megállapításra.

70. Mit tartalmaz a földhasználati terv, és mit kell érteni annak betartásán?

A szántóföldi célprogramok esetében a gazdálkodóknak évente, célprogramonként külön földhasználati tervet kell készítenie. A tervnek nem kell kiterjednie az egész gazdaság területére, csak a célprogramba bevont területekre kell, hogy vonatkozzon. A földhasználati tervben kötelezettségvállalással érintett egybefüggő

Magyarázat

Természetesen a szántóföldi növénytermesztés túzok élőhely-fejlesztési előírásokkal, illetve a szántóföldi növénytermesztés kék vércse élőhely-fejlesztési előírásokkal célprogramok esetében, amennyiben a teljes támogatási időszak alatt évelő szálas pillangós takarmánynövény (pl. lucerna) termesztésére kerül sor, nem kell földhasználati tervet készíteni.

területenként kell feltüntetni az egyes táblák esetében a már vetett előveteményt, azaz az előző gazdálkodási év főnövényét vagy másodvetését, a hasznosításra kerülő főnövények körét. Továbbá az adott célprogramban rögzített vetésszerkezeti előírások szerinti növénykultúra csoportok esetében meg kell határozni a területnagyságot, az adott gazdálkodási évre vonatkoztatott százalékos részarányt, valamint a támogatási időszak teljes egészére vonatkoztatott százalékos részarányt. Fontos, hogy a tervben minden terület megfelelően nyomon követhető legyen.

A tervet évente szeptember 30-ig kell elkészíteni az adott gazdálkodási évre vonatkozóan. Amennyiben a főnövény betakarítására szeptember 30-át követően kerül sor, akkor a tervet a betakarítást követően kell haladéktalanul elkészíteni.

71. Mikor és hogyan kell talajvizsgálatot végezteni?

Talajvizsgálatot csak a szántóföldi és az ültetvény célprogramoknál kell végezteni. Minden esetben bővített vizsgálat szükséges.

A talajvizsgálatokat első alkalommal a támogatási időszakot megelőző gazdálkodási évben, vagy az első gazdálkodási évben, illetve második alkalommal a célprogram utolsó gazdálkodási évében kell végezteni. Az NVT AKG intézkedésben részt vevő gazdálkodók esetében az ötödik gazdálkodási évben, vagyis a 2008. szeptember 1. és 2009. augusztus 31. között végzett, az adott földterületre vonatkozó teljes vagy bővített talajvizsgálat eredménye jelen célprogramok esetében elfogadásra kerül. Egyéb esetben az első alkalommal a talajmintát 2008. szeptember 1. és 2010. augusztus 31. között, második alkalommal pedig 2013. szeptember 1. és 2014. augusztus 31. között kell leadni a megfelelő

Magyarázat

Bővített talajvizsgálat: a talaj pH, KA, vízben oldható sók, humusz, $CaCO_3$, P_2O_5 , K_2O , NO_2+NO_3 , Na, Mg, SO_4 , Mn, Zn, Cu paraméterekre történő vizsgálata

Magyarázat

A talajvizsgálatokra akkreditált talajlaboratóriumok listáját az Irányító Hatóság vezetője közleményben teszi közzé.

vizsgálati paraméterekre akkreditációval rendelkező talajlaboratóriumoknak.

Az átlag talajmintákat 5 hektáronként kell venni, az öt hektárnál kisebb kötelezettségvállalással érintett egybefüggő területek esetében elegendő egy mintavétel. A talajmintavételt bárki elvégezheti a támogatási jogszabály mellékletében foglalt követelmények alapján.

Magyarázat

Amennyiben több gazdálkodónak a szomszédos területei ugyanazon célprogramban vesznek részt, a szomszédos kötelezettségvállalással érintett egybefüggő területek összevonhatók a mintavétel szempontjából, azonban ebben az esetben valamennyi földhasználónak rendelkeznie kell a talajvizsgáló laboratórium vizsgálati eredményével.

72. Ha a talajvizsgálat során kettő vagy több gazdálkodó közösen végzi a mintavételt és adja be a laboratóriumnak, kinek a nevére állítják ki az igazolást?

A vizsgálatról kiadott igazoláson mindegyik, a közös vizsgálatot kérő gazdálkodó nevének szerepelnie kell.

73. Egy kérelmező két kötelezettségvállalással érintett egybefüggő területét összevonhatja-e talajmintavétel szempontjából, ha nem szomszédosak, de egy blokkon belül vannak, és nem érik el összesen az 5 ha nagyságot?

Igen, az ilyen esetekben a területek a talajvizsgálat szempontjából összevonhatóak.

74. Mit tartalmaz a tápanyag-gazdálkodási terv?

A talajvizsgálatok eredményei alapján évente, célprogramonként külön tápanyag-gazdálkodási tervet kell készíteni és végrehajtani. Ha nem áll rendelkezésre talajvizsgálati eredmény, mert nem készült el időben a laboratórium a vizsgálatokkal, úgy egyszerűsített mérlegszámítási módszer alapján a területre vonatkozó öt évnél nem régebbi talajvizsgálati eredmény felhasználásával, vagy a tervezett termésszinthez meghatározott tápanyagigénnyel kell elkészíteni a tápanyag-gazdálkodási tervet.

Ültetvények esetében a tápanyag-gazdálkodási terv készítésénél a levélanalízis eredményeit is figyelembe kell venni.



Jogszabályi hivatkozás

Szennyvíziszap kihelyezésére a szennyvizek és szennyvíziszapok mezőgazdasági felhasználásának és kezelésének szabályairól szóló 50/2001. (IV. 3.) Korm. Rendelet előírásainak betartása mellett van lehetőség.

A tápanyag-gazdálkodási tervnek tartalmaznia kell a növény-táplálás céljára kijuttatandó anyagok típusát (műtrágya; szervestrágya vagy egyéb terménynövelő anyag), műtrágya és szennyvíziszap esetén az N, P, K elemre, szervestrágya esetén az N elemre vonatkozó kijuttatható hatóanyag hektáronkénti maximális mennyiségét.

A tervet évente szeptember 30-ig kell elkészíteni az adott gazdálkodási évre vonatkozóan. Amennyiben a főnövény betakarítására szeptember 30-át követően kerül sor, akkor a tervet a betakarítást követően kell haladéktalanul elkészíteni.



FIGYELEM

A tervben nem a kijuttatandó trágyamennyiséget kell feltüntetni, hanem a kijuttatandó hatóanyag (N, P, K) dózisokat.

Magyarázat

Amennyiben a területen kizárólag szervestrágyázás történik, a kijuttatandó szervestrágya mennyiségének meghatározásához csak az N elemre vonatkozó kijuttatható hatóanyag hektáronkénti maximális mennyiségét kell figyelembe venni.

75. Mit kell érteni a tápanyag-gazdálkodási terv betartásán?

A tápanyag-gazdálkodási terv végrehajtása annyit tesz, hogy az abban meghatározott kijuttatandó hatóanyag dózisokat túllépni nem lehet, vagyis szankció a tervben meghatározott dózisokat meghaladó tápanyag-kijuttatás esetén jár. A tápanyag-gazdálkodási terv kijuttatható hatóanyagok maximális mennyiségre vonatkozó adatokat – elektronikus úton – kell benyújtani az MgSZH-hoz évente a Gazdálkodási Naplóval egyidőben, a terv eredeti példányát azonban a támogatási időszak végéig meg kell őrizni.

Magyarázat

Tápanyag-gazdálkodási terv meghatározott adatait első alkalommal 2010. szeptember 1. és november 30. között kell az MgSZH-hoz benyújtani.

76. Milyen szabályok vonatkoznak a vetésváltásra?

A talaj tápanyagtartalmának kiegyensúlyozott hasznosítása érdekében és növényvédelmi szempontok alapján táblaszinten vetésváltási szabályokat kell betartani, melyek teljesítésébe a másodvetést is figyelembe kell venni. Ezek a szabályok az alábbiak:

- cukorrépa, cékla, takarmányrépa, burgonya, lóbab, szója és csillagfürt csak egyszer termeszthető 4 éven belül;
- napraforgó csak egyszer termeszthető 5 éven belül;
- szárazborsó csak egyszer termeszthető 5 éven belül;
- két hüvelyes növény, illetve hüvelyes növény és szálás pillangós takarmánynövény termesztése között legalább két évnek kell eltelnie;
- lucerna után hüvelyes növény nem termeszthető;
- az alábbi növények nem követhetik egymást a vetésváltásban: szója, olajrepce, napraforgó.



FIGYELEM

A vetésváltási szabályok teljesítésébe a másodvetésben termesztett növények is beszámítanak!

Magyarázat

Amennyiben másodvetést kíván a gazdálkodó megvalósítani, akkor a munkálatok elvégzését követő 10 munkanapon belül köteles a munkálat végzésének helyét és időpontját bejelenteni az MVH-hoz az elvetett növényfaj megnevezésével együtt.

77. Mi a monitoring adatszolgáltatás, hogyan működik, és kikre vonatkozik?

Az ÚMVP AKG támogatásban részt vevő ügyfelek között két egymástól független monitoring tevékenység fog folyni:

1./ Minden, az ÚMVP támogatásában részesülő ügyfelet a Program pénzügyi forrásainak felhasználásával megvalósított projekt esetén rendszeres monitoring adatszolgáltatási kötelezettség terhel, melynek részletes szabályait az 18/2009. (III. 6.) FVM rendelet állapítja meg.

Amennyiben az ügyfél az adatszolgáltatási kötelezettségnek nem felel meg, a 2007. évi XVII. Törvény 71. §-a alapján mulasztási bírsággal sújtható.

2./ A fenti monitoring adatszolgáltatáson túl a célprogram előírások gazdasági és környezeti hatásainak vizsgálata érdekében az FVM hatásindikátor monitorozó rendszert kíván működtetni az intézkedés teljes időtartama alatt. A hatásindikátor monitorozó rendszer nem terjed ki az összes AKG támogatottra, a támogatásra jogosultak közül bizonyos szempontok figyelembevételével (pl.: gazdasági méret, földterület természetvédelmi és környezetvédelmi besorolása, stb.) az intézkedés keretében támogatott összterület 10%-ának megfelelő mintasokaság kerül kiválasztásra.

A hatásindikátor monitorozó rendszer üzemeltetéséről, működéséről, a kiválasztásra kerülő támogatásra jogosultak szempontrendszeréről, a gyűjtendő adatok köréről, valamint a kiértékelés módszertanáról IH közlemény fog rendelkezni. A hatásindikátor monitorozó rendszerben résztvevő gazdálkodóknak együtt kell működni a rendszert működtető szervezettel, részére a kért adatokat meg kell adnia és a területén végzett vizsgálatokban közre kell működni.

Magyarázat

Azokat a gazdálkodókat, akik kiválasztásra kerültek a hatás-indikátor monitorozó rendszerbe, többlet költségek nem terhelik.

78. Ki ellenőrzi az előírások betartását?

Az MVH évente ellenőrzi a jogosultsági feltételeket, a célprogram előírások valamint az egyéb kötelező előírások betartását. Az MVH az ellenőrzés során adminisztratív ellenőrzést, keresztellenőrzést és helyszíni ellenőrzést folytat, melybe más állami szerveket is bevonhat (pl.: természetvédelmi hatóság, talajvédelmi és növényvédelmi hatóság). Minden előírás esetén meghatározásra kerültek az ellenőrzési szempontok, a meg nem felelés módja és a meg nem feleléshez rendelt szankció. Ezeket a Támogatási Rendelet melléklete tartalmazza.

79. Az ellenőrzés során milyen kötelezettségei vannak a gazdálkodónak?

- A gazdálkodónak az ellenőrzés alatt együtt kell működni, az ellenőrzést lehetővé kell tennie, és a kért dokumentumokat rendelkezésre kell bocsátania.
- A földhasználónak az ellenőrzés során igazolnia kell, hogy rendelkezik a terület földhasználati jogával. (Ha a földhasználó egyben a terület tulajdonosa, akkor rendelkezésre kell állnia a nem hiteles tulajdoni lap másolatának.)
- Rendelkezésre kell állnia a Gazdálkodási Napló, a tápanyag-gazdálkodási terv valamint a földhasználati terv adott gazdálkodási évre és a támogatási időszak korábbi éveire vonatkozó példányainak, a Gazdálkodási Napló elektronikus vezetése esetén annak kinyomtatott példányának.

- A tervekben szereplő anyagok felhasználására vonatkozó adatok alátámasztására szolgáló számláknak és bizonylatoknak.
- Ha a helyszíni ellenőrzés során kétség merül fel a szőlőültetvények termőképességét illetően, a támogatásra jogosultnak a helyszíni ellenőrzést követő 30 napon belül be kell nyújtania az MVH-hoz a szőlőterület elhelyezkedése szerint illetékes hegybíró által kiadott szőlő ültetvénykataszteri kivonatot, mely igazolja, hogy a szőlőültetvény használat alapján nem tartozik a felhagyott kategóriába.

80. Milyen jogkövetkezmények lehetnek, amennyiben az előírásokat a támogatott nem tartotta be?

Területeltérés jogkövetkezményei

A támogatás alapjául szolgáló terület méretének meghatározásánál, illetve az igényelt, valamint az ellenőrzés alapján megállapított valós terület méretéből adódó eltérések esetén az MVH a 1975/2006/EK rendelet 16. cikkében foglalt szankciókat alkalmazza.

Amennyiben az MVH helyszíni ellenőrei nagyobb területe mérnek a kifizetési kérelemben jelzethez képest, akkor a kérelemben szereplő területnagyság alapján történik a támogatási összeg meghatározása.

Általános kötelezettségek nem teljesítésének jogkövetkezményei

Ha a gazdálkodó a Gazdálkodási Naplót nem naprakészen vezeti, vagy egyáltalán nem vezeti azt, az adott gazdálkodási évre a teljes intézkedésből kizárásra kerül. Ha nem küldi be a napló meghatározott adatait, akkor az adott évre jutó, a teljes AKG intézkedésre adott támogatási összeg 30%-kal csökkentve kerül kifizetésre.

Ha a gazdálkodó a tápanyag-gazdálkodási terv meghatározott adatait nem küldi meg az MgSzH-nak, akkor az adott évre jutó, az érintett célprogramokra adott támogatási összeg 30%-kal csökkentve kerül kifizetésre.

Ha a gazdálkodó az első képzési időszakban nem vesz részt agrár-környezetgazdálkodási képzésen, nem jogosult a második gazdálkodási évre jutó támogatási összeg 30%-ára, ha pedig a második képzési időszakban nem vesz részt képzésen, akkor az ötödik gazdálkodási évre jutó támogatási összeg 30%-ára nem jogosult.

Kölcsönös megfeleltetés nem teljesítésének jogkövetkezményei

Ha a kölcsönös megfeleltetés ellenőrzése során a gazdaság bármely területének vonatkozásában találnak meg nem felelést, az az AKG támogatásokra is kihatással van, vagyis a jogszabályban foglaltaknak megfelelően fog csökkenni a támogatás.

Minimumkövetelmények nem teljesítésének jogkövetkezményei

Ha a minimumkövetelmények ellenőrzése során a gazdaság bármely területének vonatkozásában meg nem felelést találnak, az az AKG támogatások mellett a KAT területek kompenzációjára, a Natura 2000 gyepterületekre vonatkozó kompenzációs támogatásra, a mezőgazdasági területek erdősítéséhez nyújtandó támogatásra és az erdő-környezetvédelmi támogatásokra is kihatással lesz, vagyis a EU-s jogszabályban foglaltaknak megfelelően fognak csökkenni ezek a támogatások is.

81. Milyen általános szabályok szerint kerülnek alkalmazásra a célprogram előírásokra vonatkozó jogkövetkezmények?

Minden előírás esetén meghatározásra került, hogy táblánként, kötelezettségvállalással érintett egybefüggő területenként vagy célprogramonként, illetve minden évben, vagy csak bizonyos években kerül ellenőrzésre. A támogatási jogszabály melléklete tartalmazza azt is, hogy az egyes előírások esetén mit kell érteni meg nem felelés alatt. A szankció mértékének megállapításakor figyelembevételre kerül, hogy a meg nem feleléseknek vannak fokozatai – pl.: területi kiterjedés vonatkozásában – és az is, hogy hányadik alkalommal követte el a támogatásra jogosult a szabálytalanságot a támogatási időszak alatt.

Összesen 15 szankciótípus létezik, melyek közül a legenyhébb a figyelmeztető levél, a legsúlyosabb pedig a teljes intézkedésből való kizárás a teljes támogatási időszakra, mely jogosulatlan igénybevételnek is minősül, így a már korábban megkapott támogatást is vissza kell fizetni. A két véglet közt a szankciók a kötelezettség-vállalással érintett egybefüggő terület, a célprogram, illetve a teljes intézkedés szintjén állapítanak meg különböző szintű támogatáscsökkentést, vagy a teljes támogatási időszakra vonatkozó kizárást.

Egy célprogram keretében vállalt kötelezettségeknek való meg nem felelés esetében:

- amennyiben egy kötelezettségvállalással érintett egybefüggő terület vagy a célprogram vonatkozásában több kötelezettségzegés is megállapításra kerül, úgy a magasabb százalékos arányú szankciót kell alkalmazni;
- amennyiben több kötelezettségvállalással érintett egybefüggő terület vonatkozásában is kötelezettségzegés kerül megállapításra, úgy minden egyes területre vonatkozó szankciót alkalmazni kell;
- amennyiben a célprogramra és azon belüli kötelezettségvállalással érintett egybefüggő területre is kötelezettségzegés kerül megállapításra, úgy mindkét szankciót érvényesíteni kell.

Magyarázat

A betartandó előírások megszegése esetén szankció kiszabására kerül sor, mely a legtöbb esetben a támogatási összeg csökkentett kifizetésével jár. A szankciók a szabálytalanság milyenségétől függően kerülnek meghatározásra.

Szankció	Szankció szintje	Szankció időbelisége	Szankció mértéke
S0	nem releváns	Adott évre vonatkozó	figyelmeztető levél
S1	kötelezettségvállalással érintett egybefüggő terület	Adott évre vonatkozó	-3%
S2			-15%
S3			-30%
S4			-60%
S5			-100%
S6		Teljes támogatási időszakra vonatkozó	kizárás, jogosulatlan igénybevétele
S7	célprogram	Adott évre vonatkozó	-3%
S8			-15%
S9			-30%
S10			-60%
S11			-100%
S12		Teljes támogatási időszakra vonatkozó	kizárás, jogosulatlan igénybevétele
S13	intézkedés	Adott évre vonatkozó	kizárás
S14		Teljes támogatási időszakra vonatkozó	kizárás, jogosulatlan igénybevétele

82. Milyen növények termesztethők az egyes célprogramokban?

Minden egyes célprogram esetén meghatározásra került azoknak a növényeknek a köre, melyek az adott célprogram keretei között termesztethők. A csoportosítást a Támogatási Rendelet mellékletei tartalmazzák. A termesztendő növényekhez tartozó hasznosítási kódokat az IH, illetve az MVH közleményben teszi közzé.

83. Melyek az AKG szempontjából fontos MePAR lehatárolások?

MePAR fizikai blokk szinten lehatárolt területek:

- Árvíz sújtotta terület;
- Kedvezőtlen adottságú terület (KAT);
- Magas Természeti Értékű Területek (MTÉT, zóna);
- Natura 2000 terület;
- Nitrátérzékeny terület;
- Sérülékeny vízbázis védőterület;
- Széleróziós mintaterület;
- VTT célterület.

Magyarázat

A MePAR fizikai blokk szintű lehatárolás azt jelenti, hogy adott blokk teljes területe az adott lehatárolásba esik (pl.: Natura 2000 lehatárolás esetén a blokk teljes területe Natura 2000 terület).

MePAR fizikai blokkon belül lehatárolt területek:

- 12%-nál nagyobb lejtésszögű területek.

Magyarázat

Vízeroszió elleni célprogramba csak 12%-nál nagyobb lejtésszögű terület vonható be.

Magyarázat

A fizikai blokkon belüli lehatárolás azt jelenti, hogy a blokknak nem a teljes területe, hanem csak bizonyos részei érintettek a lehatárolás által. Ennek következménye, hogy annak pontos meghatározására, hogy adott terület érintett-e a blokkon belüli lehatárolásban, csak a terület pontos elhelyezkedésének a meghatározását követően van mód.

84. Hol lehet megtekinteni egy adott blokk elhelyezkedését, adatait?

A www.mepar.hu internetes oldalon nyilvánosan elérhető MePAR böngésző. Ennek segítségével lekérdezhető egy adott fizikai blokk elhelyezkedése, adatai illetve a blokkot érintő lehatárolások adatai.

Az egyes lehatárolásokban szereplő fizikai blokkok listáját az Irányító Hatóság közleményben teszi közzé.

85. Mit jelent az MTÉT zónarendszer?

A Magas Természeti Értékű Területek (MTÉT) a korábbi Érzékeny Természeti Területek (ÉTT) rendszerének felülvizsgálata során, azt alapul véve kerültek kialakításra. A felülvizsgálat során bizonyos területek elvesztették ÉTT/MTÉT besorolásukat, bizonyos területekkel azonban kibővült a hálózat. Az új hálózat 25 MTÉT területet foglal magába. A korábbi ÉTT-ként is nyilvántartott MTÉT-ek mellett új MTÉT-ek is kijelölésre kerültek: Bihari-sík, Bükkalja, Gerje-perje sík, Hanság, Homokhátság, Hortobágy, Kis-Sárrét, Sárvíz-völgye, Somogy, Taktaköz, Zámolyi-medence. A természetvédelmi célok nagyobb hasznosulása érdekében az egyes MTÉT-eket zónákra osztottuk fel.

Ez egyrészt azt jelenti, hogy egyes természetvédelmi zónális célprogramokat egy MTÉT esetén csak bizonyos zónákban lehet választani, másrészt viszont vannak olyan célprogramok, melyek minden zónában igénybe vehetőek, de bizonyos zónákban (A, B, C zónák) a támogatási kérelmek rangsorolása során plusz pontot kap az adott zóna területén gazdálkodó.

Magyarázat

Például Baranya megye fás legelői MTÉT esetében mindhárom zónában igényelhető támogatás a természetvédelmi célú gyeptelepítés célprogramra, a szántóföldi növénytermesztés vadlúd- és daruvédelmi előírásokkal célprogram azonban csak az A zónában választható. Természetvédelmi célú gyeptelepítés célprogram esetén az A zónában 10 pontot kap a gazdálkodó, míg a B zónában csak 6 pontot, a C-ben pedig 4 többletpontot.

86. Mely területek vonhatók be szélerózió elleni célprogramba?

Szélerózió elleni célprogramba két mintaterületen van lehetőség belépni:

A) A Homokhátságon az alábbi települések meghatározott fizikai blokkjaiban:

Ásotthalom, Balástya, Bócsa, Bordány, Bugac, Bugacpusztaháza, Csengele, Csólyospálos, Domaszék, Forráskút, Harkakötöny, Jászszenlászló, Kaskantyú, Kiskunmajsza, Kistelek, Kömpöc, Mórahalom, Móricgát, Orgovány, Öttömös, Páhi, Pirtó, Pusztamérges, Ruzsa, Szank, Szatymaz, Tázlár, Üllés, Zákányszék, Zsana, Zsombó.

B) A Nyírségben az alábbi települések meghatározott fizikai blokkjaiban:

Apagy, Baktalórántháza, Balkány, Berkesz, Besenyőd, Biri, Bököny, Buj, Demecser, Érpatak, Fábiánháza, Gégeny, Geszteréd, Gyulaháza, Hajdúdorog, Hajdúhadház, Hodász, Ibrány, Ilk, Járm, Kállósemjén, Kálmánháza, Kántorjánosi, Kék, Kemece, Kisléta, Kisvarsány, Kótaj, Laskod, Levelek, Magy, Máriapócs, Mátészalka, Nagycserkesz, Nagydobos, Nagyhalász, Nagykálló, Napkor, Nyírbátor, Nyírbogát, Nyírbogdány, Nyírcsászári, Nyílderzs, Nyíregyháza, Nyírgelse, Nyírgyulaj, Nyíribrony, Nyírjákó, Nyírkarász, Nyírkáta, Nyírkércs, Nyírmada, Nyírmeggyes, Nyírparasznya, Nyírpazony, Nyírtass, Nyírtelek, Nyírtét, Nyírtura, Nyírvasvári, Ófehértó, Ópályi, Ór, Papos, Petneháza, Pócspetri, Pusztadobos, Ramocsaháza, Rohod, Sényő, Szakoly, Székely, Téglás, Terem, Tiszarád, Újfehértó, Vaja, Vásárosnamény, Vasmegyer.



FIGYELEM

Az Irányító Hatóság közleményben jelenteti meg a jogosult MePAR fizikai blokkok listáját, melyek nem tartalmazzák a felsorolt települések teljes területeit

87. Mit kell tudni a Natura 2000 gyepterületeken történő AKG kifizetésekről?

A Natura 2000 gyepterületekre vonatkozó földhasználati előírások és a gyepgazdálkodási célprogramok előírásai részben vagy egészben átfednek egymással. Amennyiben a gazdálkodó ugyanarra a területre mindkét típusú támogatást igénybe kívánja venni, ugyanazon előírások betartásáért tehát kétszeresen kerülne támogatásra. A túlkompensáció elkerülése érdekében a mindkét helyen szereplő, költségvonzattal járó előírások betartását csak az egyik támogatás keretén belül lehet kompenzálni. Ezért, ha a földhasználó Natura 2000 gyepterületen gazdálkodik, az ugyanarra a területre vonatkozó AKG támogatások összege a „közös” előírásokra vonatkozó támogatási részösszeggel csökkentésre kerül.



Jogsabályi hivatkozás

A Natura 2000 gyepterületekre járó hektáronkénti 38 eurónak megfelelő forintösszegnyi kompenzációs támogatást a 128/2007. (X.31.) FVM rendelet alapján lehet igényelni.



FIGYELEM

A Natura 2000 kompenzációs támogatás nem igénylése nem mentesít a 269/2007. (X. 18.) Korm. rendeletben foglalt Natura 2000 gyepterületek földhasználati előírásainak betartása alól



FIGYELEM

Amennyiben a gazdálkodó Natura 2000 gyepterületen gazdálkodik, az egységes kérelem kitöltésekor ne felejtse el beikszelni a Natura 2000 gyepterületeken történő gazdálkodáshoz nyújtandó támogatást is.

88. Mi történik akkor, ha valaki nem tudja tovább betartani a vállalt kötelezettségeket?

Az agrár-környezetgazdálkodási program céljainak eléréséhez öt éven keresztül be kell tartani a célprogram előírásait, mert ez az a minimális időtartam, ami alatt a környezet állapotában érezhető javulás tapasztalható. Ha ennél rövidebb ideig folytatnak a programnak megfelelő gazdálkodást egy adott mezőgazdasági területen, az nem hozza meg a kellő eredményt. Ebből adódóan a cél az, hogy a programba bevitt területeknek se a mérete, se az elhelyezkedése ne változzon az öt év alatt.



FIGYELEM

Célprogram váltásra nincsen lehetőség.

Ha egy gazdálkodó már nem tudja/nem akarja tovább vállalni az agrár-környezetgazdálkodási támogatásban előírt és általa 5 évre vállalt kötelezettségeket, akkor lehetőség van a területek visszavonására, illetve a kötelezettségek átadására.

89. Mit jelent a célprogramba bevont területek visszavonása?

A gazdálkodónak lehetősége van az adott agrár-környezetgazdálkodási célprogramba bevitt területének csökkentésére az első gazdálkodási évet követően. A visszavonásra vonatkozó kérelmet az MVH által rendszeresített formanyomtatványon lehet benyújtani a kérelmező székhelye vagy lakhelye szerinti illetékes megyei MVH kirendeltségére.

Magyarázat

Az első gazdálkodási évben terület visszavonására nincsen lehetőség.

A kérelem benyújtásának határideje az adott gazdálkodási év december 31-e.

A csökkentés okai lehetnek például az alábbiak.

- A gazdaság átalakulása miatt a területek egy részét el kell adni, és az új tulajdonos a kötelezettséget nem tudja vagy nem akarja átvállalni.
- Bérelt területnél a bérbeadó felbontja az 5 éves bérleti szerződést.

A kérelmezőnek lehetősége van:

- a teljes kérelem (a teljes, intézkedésbe bevitt földterület);
- egy vagy több teljes célprogram;
- egy adott célprogramba bevitt terület részleges visszavonására.

Az utolsó pontban említett részleges visszavonás esetében a visszavont földterület csak kötelezettségvállalással érintett egybefüggő földterület lehet. Ez gyakorlatilag azt jelenti, hogy minimálisan egy célprogramba bevitt összefüggő, egy fizikai blokkon belüli, jól láthatóan körülhatárolt, EOV koordinátákkal rendelkező földterületet lehet visszavonni.



FIGYELEM

A területcsökkentés illetve visszavonás esetén a célprogramra vonatkozóan korábban igénybe vett támogatási összeget a jogosulatlanul igénybe vett támogatásra vonatkozó szabályok szerint vissza kell fizetni.

90. Van-e lehetőség visszafizetés nélkül kilépni a programból?

Csak speciális esetekben van erre lehetőség, mint például a külön pontban részletezett vis maior eseteket.

További lehetőség, amennyiben a földhasználó a területén egyéb támogatott intézkedést hajt végre, mint például:

- mezőgazdasági területek első erdősítése - 88/2007. (VIII. 17.) FVM rendelet alapján;
- nem termelő beruházásokat mezőgazdasági területeken – azaz fasor, sövénytelepítés, vagy gyeptelepítést – 33/2008. (III. 27.) FVM rendelet alapján;
- agrár-erdészeti rendszert hoz létre – 46/2009. (IV. 16.) FVM rendelet alapján.

91. Mit jelent a kötelezettségek átadása?

Amennyiben – bármilyen okból kifolyólag – a támogatásba bevont területek földhasználója személyében változás következik be, lehetőség van a tényleges földhasználó részére az agrár-környezetgazdálkodási kötelezettségek és jogok átvállalásának kérelmezésére. Kötelezettség átvételére csak a jogszerű földhasználó jogosult.

A kötelezettségátadásra vonatkozó kérelmet postai úton, egy példányban az MVH által rendszeresített formanyomtatványon kell benyújtani a kötelezettség átadást kérelmező székhelye vagy lakhelye szerinti illetékes megyei MVH kirendeltségére a kötelezettség átadó és a kötelezettséget átvállalni kívánó együttes aláírásával.

A kérelem beadásának határideje az adott gazdálkodási év augusztus 31-e (mely évben még a kötelezettség átadója viseli a kötelezettséget).

Kötelezettség átadása az alábbi módokon lehetséges:

- jogutódlás (öröklés, gazdasági társaságok átalakulása);
- egyszerű kötelezettség-átadás/átvétel: a támogatott gazdálkodó (magánszemély vagy cég) egy másik gazdálkodónak (magánszemélynek vagy cégnek) adja át a kötelezettséget.

Kötelezettséget átadni csak az átadni kívánt célprogram, valamint az intézkedés jogosultsági kritériumainak megfelelő gazdálkodónak lehet. Célprogram-váltásra kötelezettségátadás és jogutódlás esetén sincs

lehetőség. A jogosultság megállapításához szükséges dokumentumokat a kérelmező köteles az MVH részére benyújtani.

Egy adott területhez kapcsolódó kötelezettség - a jogutódlás és a vis maior esetek kivételével - egyszer adható át.



FIGYELEM

Kötelezettségvállalással érintett egybefüggő területnél kisebb területet átadni nem lehet. A kérelemben több terület átadását is lehet kérelmezni, egy gazdálkodási évben azonban egy támogatásra jogosult legfeljebb egy kötelezettségátadásra vonatkozó kérelmet nyújthat be.

92. Mi a teendő kötelezettségátadás esetén a képzések terén és a gazdálkodási naplóval kapcsolatban?

Az átadónak a kötelezettségek teljesítését igazoló dokumentumok másolati példányát, így különösen a gazdálkodási napló, a tápanyag-gazdálkodási terv, a földhasználati terv másolati példányát, a talajvizsgálati eredményeket, valamint a területazonosítás eredményeit (EOV koordináták) az átvevő részére biztosítani kell.

Amennyiben a kötelezettségvállaló személyében változás történik, a kötelezettség átvevőjének szintén részt kell vennie mindkét képzési időszak folyamán egy-egy képzésen. Amennyiben már csak egy képzési időszak áll rendelkezésére, azon a képzésen kötelezően részt kell vennie.

93. Mi a teendő akkor, ha a gazdálkodó vis maior (elháríthatatlan külső ok) miatt nem képes tovább vállalni a kötelezettséget?

Vis maior esemény fennállása a kötelezettségek

- adott gazdálkodási évre vonatkozó, vagy
- a támogatási időszak fennmaradó részére vonatkozó

kötelezettségek teljesítése alól mentesíti a támogatásra jogosultat.

Az első esetben a támogatásra jogosult részére a vis maiorral érintett földterületre az adott gazdálkodási évben járó támogatási összeg teljes összege kifizetésre kerül. A második esetben az érintett földterületet vissza kell vonnia a gazdálkodónak, de az arra a területre már igénybe vett támogatást nem kell visszafizetnie. Ha nem kezdeményezi a visszavonást, és a területre vonatkozóan kifizetési kérelmet nyújt be, az intézkedésből a támogatási időszak lejáratáig kizárásra kerül, és a már igénybe vett teljes támogatási összeget a jogosulatlanul igénybe vett támogatásra vonatkozó szabályok szerint vissza kell fizetnie.

A 44/2007. (VI. 8.) FVM rendelet alapján elsősorban a következő eseteket ismerhetők el:

- az ügyfél halála;
- az ügyfél hosszú távú munkaképtelensége;
- a jogosult terület jelentős részének kisajátítása vagy jogszabály alapján történő átminősítése, amennyiben ez a kötelezettségvállalás illetve a kérelem benyújtása időpontjában nem volt előrelátható;
- a jogosult területet sújtó természeti csapás illetve szélsőséges időjárási körülmény (földrengés, árvíz, szélvihar, aszály, belvíz, tűzeset, jégkár, fagykár stb.);
- az ügyfél állatállományának egy részét vagy teljes egészét sújtó járványos, fertőző megbetegedés;
- az ügyfél gondossága ellenére az állatállománya egészének vagy egy részének elhullása vagy kényszervágása.

Magyarázat

Vis maiorként ismerhető el olyan különleges körülmény, cselekmény vagy esemény, amely előre nem látható, és amelynek következményeit az adott helyzetben elvárható gondosság tanúsítása esetén sem, vagy csak aránytalan áldozat árán lehetett volna elhárítani.

Speciálisan az AKG intézkedés esetén az alábbi esetek ismerhetők el:

- zárlati, vagy a Magyar Köztársaság területén még nem honos károsító ellen hozott hatósági intézkedés;
- a jogosult terület vonatkozásában a Magyar Nemzeti Vagyonkezelő Zrt. vagy a Nemzeti Park Igazgatóság a földhasználóval kötött haszonbérleti szerződést írásban felmondja;
- a jogosult területen a VTT program keretében árvízi tározó működtetésére került sor;
- a támogatásra jogosultat az illetékes természetvédelmi hatóság kötelezi a célprogramban rögzített földhasználati előírások szerinti gazdálkodási tevékenység megváltoztatására.

Magyarázat

A vis maior kérelmet a 44/2007. (VI. 8.) FVM rendelet 1. számú mellékletben szereplő forma-nyomtatványon kell beadni.



FIGYELEM

Ha a támogatásra jogosult egy kötelezettségvállalással érintett egybefüggő terület vonatkozásában vis maior körülmény miatt legalább háromszor nem tudja a célprogram előírásai szerinti hasznosítást megvalósítani, úgy a támogatásra jogosult a kötelezettségvállalással érintett egybefüggő terület vonatkozásában a célprogramból az adott célprogram támogatási időszakának lejáratáig kizárásra kerül a területre eddig felvett támogatási összeg visszafizetési kötelezettsége nélkül.

Magyarázat

Ezekben az esetekben a gazdálkodónak az ügyben eljáró más szerv által kiadott irat másolatát a kézhezvételt követő tíz munkanapon belül meg kell küldenie az MVH-nak.

94. Újratelepíthető-e az ültetvény?

Lehetőség van az AKG célprogramba bevont szőlő és gyümölcs ültetvény kivágására és újratelepítésére a támogatási időszak alatt, erről azonban tájékoztatni kell az MVH-t. A kivágott ültetvényt a kivágást követő 12 hónapon belül újra kell telepíteni. A támogatásra jogosultnak az újratelepítés bejelentésével egyidőben nyilatkozatot kell tennie az újratelepítésre kerülő növényfajról. Ha az új telepítésű ültetvény után alacsonyabb támogatási összeg igényelhető, az új növényfaj szerint járó alacsonyabb támogatási összeg kerül kifizetésre. Ha azonban az új telepítésű ültetvény után magasabb hektáronkénti támogatási összeg igényelhető, mint a kivágott növényfajra, nem kerül kifizetésre magasabb támogatási összeg, a korábban meghatározott, kivágott ültetvényre vonatkozó kifizetésben részesül a gazdálkodó.

Amennyiben csak a kötelezettségvállalással érintett egybefüggő terület egy részét érinti az ültetvény kivágása és újratelepítése, továbbá az új telepítésű ültetvény után alacsonyabb támogatási összeg igényelhető, úgy a támogatásra jogosult köteles az ültetvény elhelyezkedését legalább 3 méter pontossággal megadó EOV koordinátákat a kifizetési kérelem benyújtására rendelkezésre álló időszakban elektronikus úton benyújtani. Így az újratelepített területre az új növényfaj szerint járó alacsonyabb támogatási összeg kerül kifizetésre. Amennyiben az új telepítésű ültetvény után magasabb hektáronkénti támogatási összeg igényelhető, mint a kivágott növényfajra, úgy a támogatásra jogosult részére az újratelepített terület vonatkozásában a területazonosítási kérelemre hozott határozat alapján járó korábbi támogatási összeg kerül kifizetésre. A területazonosítás költségeit a támogatásra jogosult viseli, arra külön kifizetés nem igényelhető.

95. Mi történik, ha a földhasználó az ökológiai gazdálkodásba bevont földterületen le kívánja rövidíteni az átállási időszakot?

Amennyiben a támogatásra jogosult a támogatással érintett földterületre vonatkozóan átállási időszak lerövidítése iránti kérelmet nyújtott be az illetékes ökológiai ellenőrző szervhez, és azt az agrárpolitikáért felelős miniszter jóváhagyta, úgy az ökológiai gazdálkodási célprogramok esetében a támogatási összegek módosulnak attól a gazdálkodási évtől, amelyikben az adott földterület ökológiai státuszának változása megtörtént. Ha az átállási időszak lerövidítése csak a kötelezettségvállalással érintett egybefüggő terület egy részére vonatkozik, úgy a támogatási összegek számításánál a teljes kötelezettségvállalással érintett egybefüggő területet ökológiailag átállt területként kell figyelembe venni.

Magyarázat

Az engedélyezett kérelemről nem a gazdálkodónak kell jelentenie az MVH felé, hanem a két hivatal között történik az információátadás.

96. Mi történik akkor, ha a tanyás gazdálkodás célprogram esetében az 5 éves időszak alatt a gazdálkodó még bérel vagy örököl földet, s így a célprogramba bevitt területe nem éri el a gazdaság mezőgazdasági hasznosítású területének 30%-át?

A 30%-os jogosultsági feltétel csak a támogatási kérelem időpontjában kerül vizsgálatra, azt követően nem.

97. Milyen kapcsolat van az AKG és a nem termelő mezőgazdasági beruházások támogatása között?

Az ÚMVP keretei között lehetőség van nem termelő mezőgazdasági beruházások támogatására. Ezek olyan beruházások, melyeknek közvetlen gazdasági eredménye nincs, de hozzájárulnak a vidéki táj megőrzéséhez, a növény- és állatvilág fajgazdagságának növeléséhez, valamint az önként vállalt agrár-környezetgazdálkodási előírások betartásának és teljesítésének elősegítéséhez is. Támogatást az AKG intézkedésben résztvevő, illetve a Natura 2000 területeken gazdálkodók vehetik igénybe sövénytelepítésre, mezővédő fásításra, füves mezsgye létesítésére, ültetvények sorközgyepesítésére, rovartelettető bakhát létesítésére, gyeptelepítésre, természetes alapanyagú kerítések kialakítására és madárvédelmi berendezések telepítésére. Bármely ültetvény esetén igényelhető támogatás az ültetvény sorközgyepesítésére.



Jogsabályi hivatkozás

A támogatás igénybevételének részletes feltételeit a 33/2008. (III.27.) FVM rendelet tartalmazza.

Ha a nem termelő mezőgazdasági beruházások intézkedés keretében a gazdálkodó sövényt vagy mezővédő fásítást vagy füves mezsgyét létesít, a beruházás területének agrár-környezetgazdálkodási támogatásra való jogosultsága a beruházás megkezdésének gazdálkodási évétől megszűnik, de visszafizetni az arra a területre jutó összeget nem kell.

Tehát a nem termelő beruházások támogatása jogcím igénybevételének bizonyos feltétele, hogy a támogatást igénylő részt

vegyen az AKG intézkedésben. Ezekben az esetekben a nem termelő beruházás támogatása csak akkor lesz jóváhagyható, ha a beruházással érintett terület AKG programban részt vesz. Továbbá, az AKG környezetvédelmi célú, illetve természetvédelmi gyeptelepítés célprogramjai esetében csak azok a gazdálkodók jogosultak támogatásra, akik a gyeptelepítést a nem termelő mezőgazdasági beruházások intézkedés keretein belül – vagy az agrár-erdészeti rendszerek intézkedés keretén belül – valósítják meg. Mivel ilyen szoros kapcsolat van a két intézkedés között, a támogatási kérelmek benyújtása és értékelése párhuzamosan történik. Ezért a nem termelő mezőgazdasági beruházások esetében is június 1. és június 30. között lehet benyújtani a támogatási kérelmeket.

Magyarázat

A nem termelő mezőgazdasági beruházások intézkedés esetén 2009 után is lesz lehetőség támogatási kérelem benyújtására.

98. Milyen kapcsolat van az AKG és az agrár-erdészeti rendszerek támogatása között?

A szántóföldi agrár-környezetgazdálkodási célprogram csoport és a gyepgazdálkodási célprogram csoport célprogramjai esetén a támogatásra jogosult a támogatott területét a megkezdett gazdálkodási év végével az agrár-erdészeti rendszerek létrehozása intézkedésbe bevonhatja. Amennyiben gyepgazdálkodási célprogramon belüli terület kerül bevonásra, úgy a terület támogatásra való jogosultsága megmarad.



FIGYELEM

2009. évben lehetőség van arra, hogy jelenleg szántóföldi hasznosítású területtel a kérelmező az AKG környezetvédelmi gyeptelepítési célprogramjába is bejelentkezzen, valamint az agrár-erdészeti rendszerek támogatására vonatkozó kérelmet is benyújtsa.

Amennyiben a gazdálkodó az agrár-erdészeti rendszerekbe bevont területén a fásítást illetve a gyepesítést adott gazdálkodási évben nem kezdi meg, azonban az adott célprogram keretében vállalt kötelezettségeit teljesíti, úgy az adott gazdálkodási évre vonatkozóan jogosult az agrár-környezetgazdálkodási támogatásra.

99. Milyen kapcsolat van az AKG és a mezőgazdasági területek erdősítése támogatása között?

A támogatásra jogosult az AKG célprogram keretében a támogatott területét a megkezdett gazdálkodási év befejeztével mezőgazdasági erdősítési intézkedésbe bevonhatja.

Az erdősített terület agrár-környezetgazdálkodási támogatásra való jogosultsága az erdőtelepítés megkezdésének gazdálkodási évétől megszűnik, de a gazdálkodót támogatás-visszafizetési kötelezettség nem terheli.

S

Jogszabályi hivatkozás

Ezt az Európai Mezőgazdasági Vidékfejlesztési Alapból nyújtandó vidékfejlesztési támogatásról szóló 1698/2005/EK tanácsi rendelet részletes alkalmazási szabályainak megállapításáról szóló 2006. december 15-i 1974/2006/EK bizottsági rendelet 27. cikk (11) bekezdése szabályozza.

Amennyiben a gazdálkodó a mezőgazdasági erdősítési intézkedésbe bevont területén az erdőtelepítést az adott gazdálkodási évben nem kezdi meg, azonban az adott célprogram keretében vállalt kötelezettségeit teljesíti, akkor az adott gazdálkodási évre vonatkozóan továbbra is jogosult az agrár-környezetgazdálkodási támogatásra.

S

Jogszabályi hivatkozás

A mezőgazdasági területek erdősítéséhez nyújtandó támogatás igénybevételének részletes feltételeit a 88/2007. (VIII. 17.) FVM rendelet tartalmazza.

i

További információ

Az erdőtelepítéssel kapcsolatban az adott Megyei Mezőgazdasági Szakigazgatási Hivatal Erdészeti Igazgatóságainak ügyfélszolgálatán érdemes érdeklődni. Tájékoztatást adnak a kivitelezés előtti, tervezési, hatósági munkák sorrendjéről és az egyes lépésekhez szükséges szakemberigényről is.

www.fvm.hu

www.emva.eu

www.mvh.gov.hu

www.mgszh.gov.hu

www.termeszetvedelem.hu

99+1 További információkat honnan tudhatok meg?

A Támogatási Rendelet részletesen tartalmazza a támogatás igénybevételéhez szükséges valamennyi szabályt.

A www.umvp.eu honlapon a jogszabály teljes szövege és az Irányító Hatóság AKG támogatásokkal kapcsolatos közleményei megtalálhatóak, valamint egy kalkulátor a választani kívánt célprogram megismeréséhez.

A támogatási jogszabály értelmezésével kapcsolatos kérdéseit az www.umvp.eu honlapon, valamint az akg@umvp.eu elektronikus címen teheti fel.

Magyarázat

Az FVM Rendelet száma jelen kézikönyv lezárásakor még nem áll rendelkezésre.



FIGYELEM

Ha valamiben nem biztos, inkább kérdezze az FVM és az MVH munkatársait.

A kézikönyvben használt rövidítések:

AKG: agrár-környezetgazdálkodás

EMGA: Európai Mezőgazdasági Garancia Alap

EMVA: Európai Mezőgazdasági Vidékfejlesztési Alap

ENAR: Egységes Nyilvántartási és Azonosítási Rendszer

EOV: Egységes Országos Vetület

ÉTT: Érzékeny Természeti Területek

FVM: Földművelésügyi és Vidékfejlesztési Minisztérium

HMKÁ: Helyes Mezőgazdasági és Környezeti Állapot

HMT: hasznosított mezőgazdasági terület

IH: Irányító Hatóság

JFGK: jogszabályban foglalt gazdálkodási követelmények

KAT: kedvezőtlen adottságú területek

MePAR: Mezőgazdasági Parcella Azonosító Rendszer

MgSzH: Mezőgazdasági Szakigazgatási Hivatal

MTÉT: Magas Természeti Értékű Területek

MVH: Mezőgazdasági és Vidékfejlesztési Hivatal

N, P, K,: nitrogén, foszfor és kálium

NVT: Nemzeti Vidékfejlesztési Terv

TIR: Tenyészet Információs Rendszer

ÚMVP: Új Magyarország Vidékfejlesztési Program

VTT program: Vásárhelyi Terv Továbbfejlesztése Program

		Elkészítés/elvégzés		Benyújtás/bejelentés	
		ideje	gyakorisága	ideje	módja
Minden célprogramcsoport esetén kötelező	Gazdálkodási Napló vezetése	naprakészen	folyamatos	09. 01.–11. 30.	elektronikus úton az MgSZH-ba
	agrár-környezetgazdálkodási képzésen való részvétel	képzési időszak	a támogatási időszak alatt 2 alkalommal		
	vis maior esemény			vis maior esemény bekövetkezésétől számított 30 napon belül	MVH részére a 44/2007. (VI. 8.) FVM rendelet 1. mellékletének benyújtásával
Szántóföldi növénytermesztés és ültetvénygazdálkodás célprogramcsoportok esetén	talajmintavétel a bővített talajvizsgálat elvégzéséhez	2008. 09. 1.–2010. 08. 31. 2013. 09. 1.–2014. 08. 31.	a támogatási időszak alatt 2 alkalommal		
	tápanyag-gazdálkodási terv készítése	09. 30-ig, vagy a főnövény lekerülését követően	évente	minden év 09. 01.–11. 30.	elektronikus úton az MgSZH-ba
Szántóföldi növénytermesztés célprogramcsoport esetén	zöldtrágyázás megvalósítása		a támogatás ideje alatt legalább egyszer	a vetés befordatását megelőző 10 munkanapon belül	az MVH által közleményben közzétett módon
	másodvetés alkalmazása			a munkálatok elvégzését követő 10 munkanapon belül	az MVH által közleményben közzétett módon
	középmély lazítás elvégzése		a támogatás ideje alatt egy alkalommal	a munkálat végzését követő 10 munkanapon belül	az MVH által közleményben közzétett módon
	földhasználati terv elkészítése	09. 30-ig, vagy a főnövény lekerülését követően	évente		
Ültetvénygazdálkodás célprogramcsoport esetén	levélmintavétel a levélanalízis elvégzéséhez		évente		
Gyepgazdálkodás és vizes élőhelyeken történő gazdálkodás célprogramcsoportok esetén	kaszálás esetén		évente legalább két alkalommal	megkezdése előtt legalább 5 nappal az illetékes állami természetvédelmi szervnek	írásban, elektronikus úton vagy telefaxon, illetve e-mail címen

Összeállították

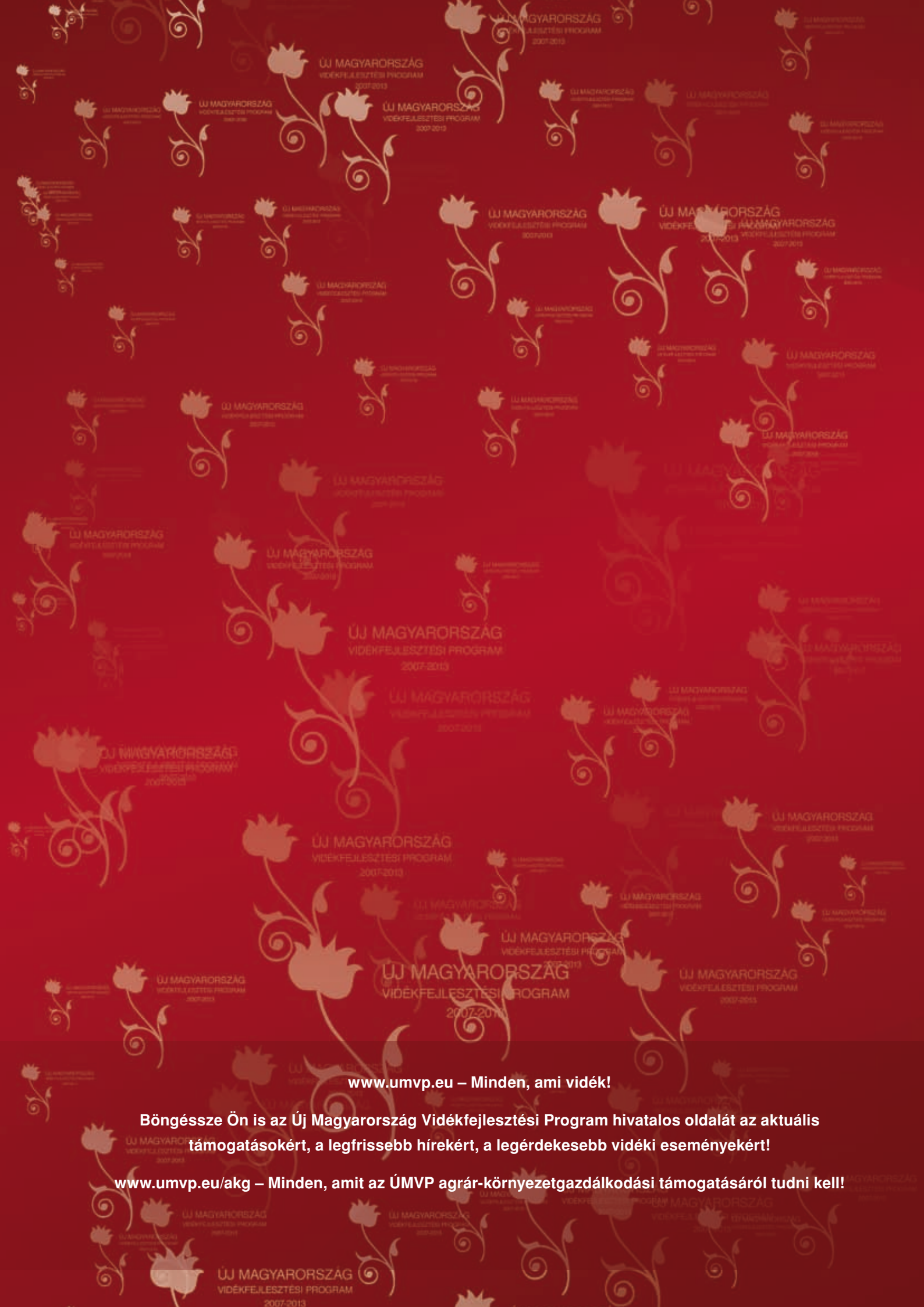
a Földművelésügyi és Vidékfejlesztési Minisztérium (FVM),
a Mezőgazdasági és Vidékfejlesztési Hivatal (MVH)
a Mezőgazdasági Szakigazgatási Hivatal (MgSZH)
és a Magyar Agrárkamara (MAK) munkatársai

Elérhetőségeink:

ÚMVP Irányító Hatósága
FVM Agrár-vidékfejlesztési Főosztály
1055 Budapest, Kossuth tér 11.
Telefon: 06-1-301-4657
Fax: 06-1-301-5949
Web: www.fvm.hu; www.umvp.eu
E-mail: akg@umvp.eu

Kiadja az Új Magyarország Vidékfejlesztési Program Irányító Hatósága (ÚMVP IH).
Felelős kiadó: Dr. Forgács Barnabás, az ÚMVP IH vezetője.

Készült az Európai Unió, a Magyar Köztársaság Kormánya és az ÚMVP Irányító Hatósága támogatásával.



www.umvp.eu – Minden, ami vidék!

Böngéssze Ön is az Új Magyarország Vidékfejlesztési Program hivatalos oldalát az aktuális támogatásokért, a legfrissebb hírekért, a legérdekesebb vidéki eseményekért!

www.umvp.eu/akg – Minden, amit az ÚMVP agrár-környezetgazdálkodási támogatásáról tudni kell!