

**Az ÚMVP Irányító Hatóságának 96/2009. (XII. 9.) közleménye a 61/2009. (V. 14.) FVM rendeletben foglalt gazdálkodási napló kitöltési útmutatójáról**

Az Európai Mezőgazdasági Vidékfejlesztési Alapból nyújtott agrár-környezetgazdálkodási támogatások igénybevételének részletes feltételeiről szóló 61/2009. (V. 14.) FVM rendelet 18. § alapján, az Új Magyarország Vidékfejlesztési Program Irányító Hatósága közzé teszi a rendelet 21. számú melléklete szerinti gazdálkodási napló kitöltési útmutatóját, mely a csatolt dokumentumban olvasható. További szabad felhasználásra csatolva található a gazdálkodási napló Word, Excel, valamint PDF formátumú változata is.



**ÚJ MAGYARORSZÁG**  
VIDÉKFEJLESZTÉSI PROGRAM  
2007–2013



## **Segédlet a Gazdálkodási Napló kitöltéséhez**



## Tartalomjegyzék

<b>I. Bevezetés</b> .....	2
<b>II. Kinek kell gazdálkodási naplót vezetni?</b> .....	2
<b>III. Milyen fontosabb kifejezéseket tartalmaz, illetve melyek azok, melyeket a korábbiakhoz képest másképpen értelmez az új AKG rendelet?</b> .....	6
<b>IV. Milyen bontásban és milyen rendszerességgel kell vezetni a gazdálkodási naplót?</b> .....	9
<b>V. Hogyan kell vezetni a gazdálkodási naplót, milyen adatokat kell rögzíteni benne?</b> .....	13
<b>VI. A gazdaság adatait általánosan összefoglaló adatlapok</b> .....	14
<b>GAZDÁLKODÁSI NAPLÓ „főlapja”</b> .....	14
<b>GN-01: Összesítő adatlap az adott gazdálkodási évre vonatkoztatva</b> .....	15
<b>VII./A Kötelezettségvállalással érintett egybefüggő területek alapadatainak rögzítése</b> .....	17
<b>VII./B Éves termelési adatokat összefoglaló területi adatlapok</b> .....	18
<b>GN-02: AKG - SZÁNTÓ - kötelezettségvállalással érintett egybefüggő terület - ALAPADATOK</b> 18	
<b>GN-03: AKG - GYEP - kötelezettségvállalással érintett egybefüggő terület - ALAPADATOK</b> ....	26
<b>GN-04: AKG - ÜLTETVÉNY - kötelezettségvállalással érintett egybefüggő terület - ALAPADATOK</b> .....	28
<b>GN-05: AKG - NÁDAS - kötelezettségvállalással érintett egybefüggő terület – ALAPADATOK</b> ..	30
<b>GN-06: Táblaösszesítő nem AKG-s területekről az adott gazdálkodási évben</b> .....	31
<b>VIII. Folyamatos vezetésű nyilvántartások</b> .....	32
<b>GN-07: Folyamatos műveleti napló – táblánként</b> .....	33
<b>GN-08: Legeltetési napló</b> .....	38
<b>GN-09: Növényvédelmi megfigyelések</b> .....	40
<b>GN-10: Nyilvántartás a növényvédő szerek kezelésekről</b> .....	42
<b>GN-11: Öntözési nyilvántartás</b> .....	45
<b>IX. Gazdálkodási év alapú összesítő nyilvántartások</b> .....	47
<b>GN-12: Trágyázási napló</b> .....	47
<b>GN-13: Szervestrágya mérleg</b> .....	50
<b>GN-14: Állatállomány-változási nyilvántartás az adott gazdálkodási évben</b> .....	52
<b>GN-15: Állatállomány összesítő „adott” gazdálkodási évben</b> .....	53
<b>X. Egyéb összesítő és rendszerező nyilvántartások</b> .....	55
<b>GN-16: Talajvizsgálati adatok nyilvántartása</b> .....	55
<b>GN-17: Táblaváltozás, illetve a másodvetés követésének adatlapja</b> .....	57
<b>GN-18: Megjegyzések</b> .....	60
<b>GN-19: Összesítő adatlap "vis maior" esetek nyilvántartására</b> .....	61
<b>1. számú melléklet - Az egyes AKG célprogramok azonosító kódja</b> .....	63



## I. Bevezetés

**Jelen segédlet azért készült, hogy a Gazdálkodási Napló formanyomtatványainak helyes kitöltésével a gazdálkodók eleget tudjanak tenni ezen adminisztrációs kötelezettségüknek.**

A gazdálkodási napló formanyomtatványa az Európai Mezőgazdasági Vidékfejlesztési Alapból nyújtott agrár-környezetgazdálkodási támogatások igénybevételének részletes feltételeiről szóló 61/2009. (V. 14.) FVM rendelet (továbbiakban: AKG rendelet) *21. számú mellékletében* található.

A korábbi AKG programhoz hasonlóan meghatározásra került az a minimális adattartalom, amelyet a gazdálkodási naplónak tartalmazni a kell. A segédlet a GN kitöltésének módját gyakorlati példákon keresztül szemlélteti. Az összeállításnál külön hangsúlyt kaptak a kritikus pontok és kiemelésre kerültek a problémásnak tűnő esetek.

A segédlet tartalmazza a különböző célprogramokban nyilvántartandó termelési alapadatok rögzítésének és összesítésének módját, valamint az adott célprogram előírásai alapján teljesítendő sajátosságokat, utalva az egyes naplórészek tárgyi, személyi, területi hatályára, továbbá az adatok rögzítésének gyakoriságára.

## II. Kinek kell gazdálkodási naplót vezetni?

**Az AKG rendelet által szabályozott agrár-környezetgazdálkodási (AKG) célprogramokban részt vevő gazdálkodók részére a Gazdálkodási Napló (GN) vezetése a teljes támogatási időszak alatt, az alábbiak szerinti bontásban a gazdaság teljes területének, állatállományának figyelembe vételével kötelező.**

**A gazdálkodási napló vezetése a Natura 2000 gyepterületeken, illetve a kedvezőtlen adottságú területeken (továbbiakban: KAT) kompenzációs kifizetésben részesülő gazdálkodók számára is előírt feladat, akkor is, ha nem vesznek részt az AKG célprogramban.**

Az AKG célprogramban részt vevő minden gazdálkodónak kötelezően nyilván kell tartani az AKG rendelet 21. mellékletében szereplő GN adattartalmának megfelelő adatokat. Mivel az egyes célprogramok esetében más-más adatok nyilvántartása lehet kötelező, mindenképpen javasolt az AKG rendeletben közzétett GN formátumot használni. A megadott formátumtól való eltérés esetén az előírt minimális adattartalom vezetése kötelező.

**Az AKG intézkedések által nem érintett gazdálkodók** számára az alábbi esetekben kötelező a GN egyes vonatkozó naplórészeinek vezetése:

1.) „Az Európai Mezőgazdasági Vidékfejlesztési Alapból a kedvezőtlen adottságú területeken történő gazdálkodáshoz nyújtandó kompenzációs támogatások részletes szabályairól” szóló 25/2007. (IV.17.) FVM rendelet alapján **KAT kompenzációs támogatást igénylő gazdálkodók.**

**A KAT területeken történő gazdálkodáshoz nyújtandó kompenzációs támogatás igénylése esetén – valamint az azt követő öt évben – az alábbi GN lapok vezetése kötelező:**

- **Főlap**
- **GN - 01** - Összesítő adatlap az adott gazdálkodási évre vonatkoztatva
- **GN - 06** - Táblaösszesítő nem AKG-s területekről
- **GN - 07** - Folyamatos műveleti napló táblánként – csak a támogatással érintett KAT területek vonatkozásában kell vezetni
- **GN - 08** - Legeltetési napló (amennyiben szükséges) – az adatlapot a gazdaság összes gyepterületére vonatkozóan kell vezetni
- **GN - 12** - Trágyázási napló – csak a támogatással érintett KAT területek vonatkozásában kell vezetni
- **GN - 15** - Állatállomány összesítő az adott gazdálkodási évben – amennyiben szükséges
- **GN - 18** - Megjegyzések – amennyiben szükséges
- **GN - 19** - Összesítő adatlap „vis maior” esetek nyilvántartására – amennyiben szükséges

2.) „Az Európai Mezőgazdasági Vidékfejlesztési Alapból a **Natura 2000 gyepterületeken** történő gazdálkodáshoz nyújtandó kompenzációs támogatás részletes szabályairól” szóló 128/2007. (X.31.) FVM rendelet alapján **kötelezettséggel érintett** gazdálkodók.

**A Natura 2000 gyepterületeken történő gazdálkodáshoz nyújtandó kompenzációs támogatás igénylése esetén az alábbi GN lapok vezetése kötelező:**

- **Főlap**
- **GN - 01** - Összesítő adatlap az adott gazdálkodási évre vonatkoztatva
- **GN - 06** - Táblaösszesítő nem AKG-s területekről
- **GN - 07** - Folyamatos műveleti napló táblánként - az adatlapot a gazdaság teljes területére vezetni kell, függetlenül attól, hogy igényeltek-e rá kompenzációs támogatást vagy sem
- **GN - 08** - Legeltetési napló (amennyiben releváns) - az adatlapot a gazdaság összes gyepterületére vonatkozóan kell vezetni
- **GN - 15** - Állatállomány összesítő az adott gazdálkodási évben – amennyiben szükséges
- **GN - 18** - Megjegyzések – amennyiben szükséges
- **GN - 19** - Összesítő adatlap „vis maior” esetek nyilvántartására – amennyiben szükséges



3.) A vizek mezőgazdasági eredetű nitrát-szennyezéssel szembeni védelméhez szükséges cselekvési program részletes szabályairól, valamint az adatszolgáltatás és nyilvántartás rendjéről szóló 59/2008. (IV.29.) FVM rendeletben előírt nyilvántartás vezetése a **nitrátérzékeny területen gazdálkodók, valamint az háztartási igényt meghaladó mértékben állattartást folytató gazdálkodók számára** kötelező. A nyilvántartás, az ugyanitt előírt adatszolgáltatás teljesítéséhez szükséges, valamint alapját képezi az ugyanezen rendelet szerinti helyes mezőgazdasági gyakorlat előírásai betartására vonatkozó hatósági ellenőrzésnek. A nyilvántartás vezetése történhet a gazdálkodási napló alább megjelölt lapjainak adattartalmával megegyező (egyéb formátumú) dokumentumon is.

Az adatszolgáltatást az 59/2008. (IV.29.) FVM rendelet 6. számú mellékletében található adatlapon kell teljesíteni. Felhívjuk a figyelmet arra, hogy az **AKG célprogramokban résztvevőket**, a nitrát-rendelettel összefüggő GN lapok vezetése **nem mentesíti az adatszolgáltatási kötelezettség alól**.

**59/2008. (IV.29.) FVM rendelet szerinti nyilvántartási kötelezettségnek a gazdálkodási napló alábbi lapjai felelnek meg:**

- Főlap
- **GN - 01**- Összesítő adatlap az adott gazdálkodási évre vonatkoztatva
- **GN - 06** – Táblaösszesítő nem AKG-s területekről (a területek beazonosítása céljából)
- **GN - 07** – Folyamatos műveleti napló táblánként, csak a nitrát-érzékeny területekre
- **GN - 08** - Legeltetési napló
- **GN - 11** – Öntözési napló – amennyiben szükséges, nitrát-érzékeny területekre;
- **GN - 12** - Trágyázási napló
- **GN - 13** – Szervestrágya mérleg
- **GN - 14** – Állatállomány-változási nyilvántartás
- **GN - 15** - Állatállomány összesítő az adott gazdálkodási évben (nitrát-érzékeny terület esetén)
- **GN - 18** – Megjegyzések, amennyiben szükséges;

Az **AKG célprogramokban résztvevők** GN vezetésére vonatkozó kötelezettségeit az 1. számú táblázat foglalja össze. A táblázat bemutatja, hogy **hasznosítás szerint kinek melyik célprogramban** és a gazdaság **mely területére** vonatkozóan kell azt vezetni.



## 1. sz. táblázat

sor- szám	Naplórészlet megnevezése	Naplóvezetési kötelezettség – kinek kell vezetni a GN-t?	
		Hasznosítás szerint kinek, melyik célprogramban?	Mely területekre vonatkozóan?*
-	Főlap	mindenkinek	„T”
GN-01	Összesítő adatlap (Éves, gazdasági)	mindenkinek	„T”
GN-02	AKG – szántó - ALAPADATOK	AKG szántóföldi növénytermesztés célprogram-csoportban részt vevő gazdálkodóknak	„A”
GN-03	AKG - gyep - ALAPADATOK	AKG gyepgazdálkodási célprogram-csoportban részt vevő gazdálkodóknak	„A”
GN-04	AKG - ültetvény - ALAPADATOK	AKG ültetvény célprogram-csoportban részt vevő gazdálkodóknak	„A”
GN-05	AKG - nádas - ALAPADATOK	AKG nádgazdálkodás célprogramban részt vevő gazdálkodóknak	„A”
GN-06	Táblaösszesítő nem AKG-s területekről	mindenkinek	„K”
GN-07	Folyamatos művelési napló	mindenkinek	„T”
GN-08	Legeltetési napló	mindenkinek, aki legeltet	„T”
GN-09	Növényvédelmi megfigyelések	AKG ültetvény és szántóföldi növénytermesztés célprogram-csoportban részt vevő gazdálkodóknak	„A”
GN-10	Nyilvántartás a növényvédőszeres kezelésekről (permetezési napló)	mindenkinek, aki növényvédelmi kezelést végez	„T”
GN-11	Öntözési nyilvántartás	mindenkinek - öntözés esetén	„T”
GN-12	Trágyázási napló	mindenkinek, aki trágyázta a területeit	„T”
GN-13	Szerves-trágya mérleg	mindenkinek, akinél szerves trágya képződik	„T”
GN-14	Állatállomány-változási nyilvántartás	mindenkinek, aki állatállománnyal rendelkezik	„T”
GN-15	Állatállomány összesítő (nitrát!)	mindenkinek, amennyiben a háztartási igényeiket meghaladó mértékben állatokat tart, továbbá azoknak akik nitrátérzékeny területen gazdálkodnak	„T”
GN-16	Talajvizsgálati adatok nyilvántartása	AKG ültetvény és szántóföldi növénytermesztés célprogram-csoportban részt vevő gazdálkodóknak	„A”
GN-17	Táblaváltozás, illetve másodvetés követése	mindenkinek	„T”
GN-18	Megjegyzések	mindenkinek	„T”
GN-19	Összesítő adatlap „vis maior” esetek nyilvántartására	mindenkinek	„A”

Jelmagyarázat a táblázat negyedik oszlopához:

„T” – Teljes gazdaság területén;

„A” – AKG-ba vont területeken;

„K” – Nem AKG-s területek esetén;



### III. Milyen fontosabb kifejezéseket tartalmaz, illetve melyek azok, melyeket a korábbiakhoz képest másképpen értelmez az új AKG rendelet?

**Az európai uniós és a hazai szabályozás összehangolása időnként az eddig megismert, alkalmazott fogalmak újraértelmezését teszi szükségessé. Az alábbiakban néhány fontosabb kifejezést mutatunk be, melyek a korábban megismert meghatározásokhoz képest – esetenként, vagy részben – eltérő értelmezést is kaptak.**

Felhívjuk figyelmet arra, hogy a **fizikai blokkon belüli területrészek értelmezése is eltér a korábbi gyakorlattól.** A MePAR fizikai blokknak jól lehatárolható része a **kötelezettségvállalással érintett egybefüggő terület**, melynek része a **mezőgazdasági parcella**. A legkisebb területi egység a **tábla**, mely része a mezőgazdasági parcellának.

**AKG támogatott terület:** a véglegesen jóváhagyott területeket tartalmazó, területazonosítási kérelemnek helyt adó vagy részben helyt adó határozatban megjelölt terület;

**e-GN:** A GN elektronikus vezetése számítógépen. Ez egy választható lehetőség, mely megkönnyítheti a termelési folyamatok nyilvántartását, azonban ellenőrzéskor önmagában nem helyettesíti a papír alapú gazdálkodási naplót (GN). Bejelentett helyszíni ellenőrzés illetve hatóság általi GN bekérés esetében csak a kinyomtatott és aláírással hitelesített papír alapú gazdálkodási napló elfogadható;

**egybeművelt tábla:** egy fizikai blokk területén belül több földhasználó által azonos növénykultúra művelésére használt (azonos hasznosítású, azonos hasznosítási kóddal jelölt) összefüggő földterület, amely esetében az egyes földhasználók által hasznosított területek határai a fizikai ellenőrzés során nem különíthetők el;

**fizikai blokk:** a Mezőgazdasági Parcella Azonosító Rendszerről szóló 115/2003. (XI. 13.) FVM rendelet (a továbbiakban: MePAR rendelet) 1. § a) pontjában meghatározott terület;

**földhasználati terv:** a földhasználó által egy gazdálkodási évre vonatkozóan készített, a célprogramba vont földterületek vetésszerkezetére vonatkozó dokumentum, amely figyelembe veszi „az egységes területalapú támogatások és egyes vidékfejlesztési támogatások igényléséhez teljesítendő "Helyes Mezőgazdasági és Környezeti Állapot" fenntartásához szükséges feltételrendszer, valamint az állatok állategységre való átváltási arányának meghatározásáról” szóló 50/2008. (IV. 24.) FVM rendeletet, valamint az AKG rendelet 16. § (1) bekezdése szerinti vetésváltási szabályokat, a termőhelyi adottságokat és a tápanyag-gazdálkodási tervet, továbbá az egyes AKG szántóföldi célprogramok vetésszerkezeti előírásait is.

**gazdálkodási év:** a tárgyév szeptember 1-jén kezdődő és a következő év augusztus 31-ig tartó időszak;





**gazdálkodási napló (GN):** az AKG rendelet 21. számú melléklete szerinti dokumentum, amelyet a földhasználó a gazdasága teljes területére vonatkozóan, a támogatási időszakban, az adott gazdálkodási évben végzett mezőgazdasági tevékenységeiről vezet;

**háztartási igény:** Az állattartás mértéke nem haladja meg vegyes állattartás esetében az összesen 5 számosállat/ingatlan, baromfi esetében 3 számosállat/ingatlan mértéket; Egy számosállat mintegy 500 kg élőtömegű állatállománynak felel meg.

**kötelezettségvállalással érintett egybefüggő terület:** egy AKG célprogramba bevitt és egy egységként meghatározott, összefüggő, egy fizikai blokkon belüli, jól láthatóan elkülönített földterület;

A kötelezettségvállalással érintett egybefüggő területek méreteit, elhelyezkedését a program kezdetén a területazonosítási kérelemben pontosan meg kell határozni. A kötelezettségvállalással érintett egybefüggő területek felmérése során a terület töréspontjainak X és Y (EOV) koordinátáit meg kell adni, azon változtatni a program folyamán nem lehet.

Az AKG célprogram teljesítése során feltétel az, hogy csak az egyes táblák területe, elhelyezkedése változhat. A **kötelezettségvállalással érintett egybefüggő terület nem változhat** sem méretében, sem elhelyezkedésében a támogatási időszak teljes időtartama alatt.

**mezőgazdasági parcella:** egy vagy több szomszédos táblából álló összefüggő földterület, amelyen egy növénycsoportot termeszt egy földhasználó; pl. kalászos gabonát

**növénycsoport:** olyan növényfajok vagy növényfajták összessége, amelyekre ugyanazon hektáronkénti támogatási összeg vonatkozik;

**tábla:** a mezőgazdasági parcellán belüli, azonos hasznosítási irányú összefüggő földterület, amelyen egy földhasználó egy növényfajt, növényállományt, kultúrát termeszt, beleértve a takarmánykeverékeket és a vegyesgyümölcsösöket is;

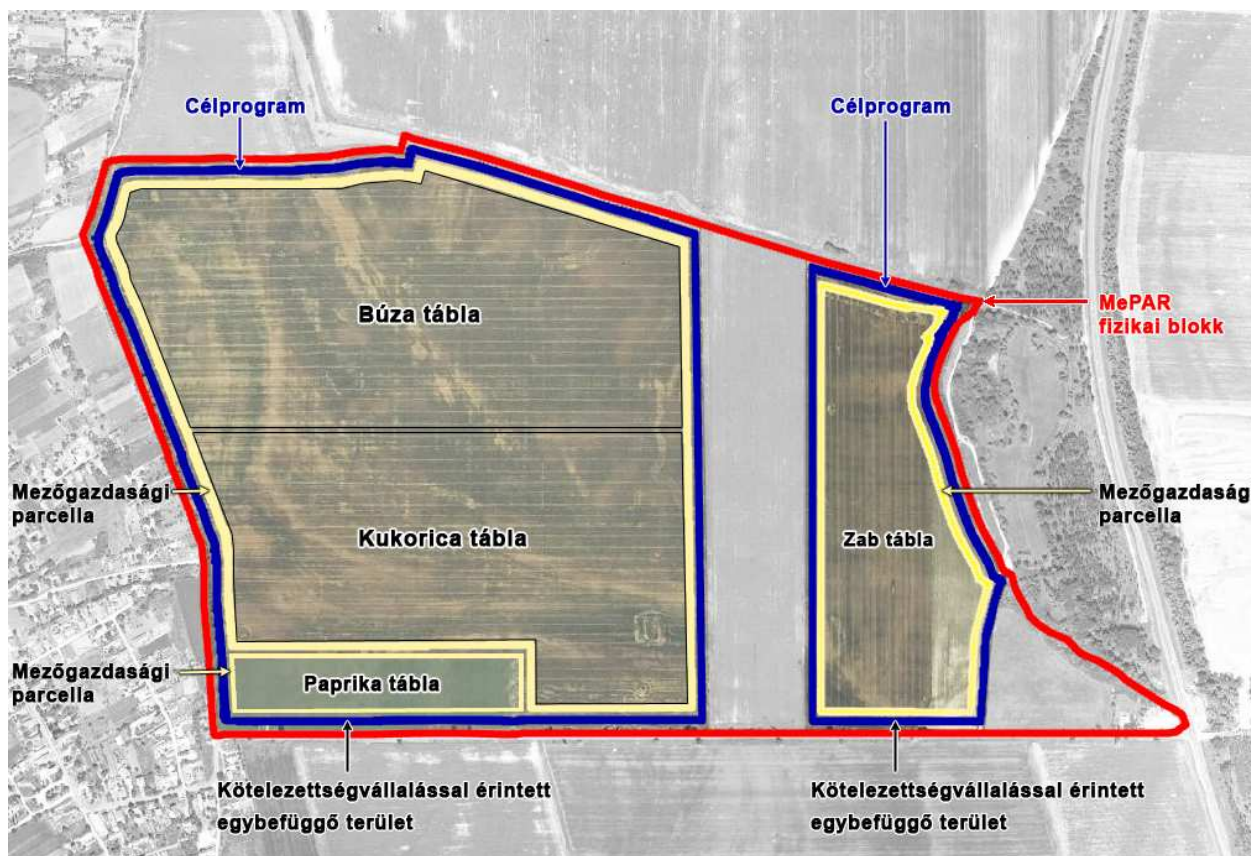
**tápanyag-gazdálkodási terv:** a talajvizsgálat, valamint ültetvényes AKG célprogramok esetében a levélanalízis eredményei alapján számított, szervesstrágyával, műtrágyával, vagy egyéb, a növénytáplálás céljából kijuttatandó hatóanyagok évenkénti mennyiségét meghatározó terv;

**web-GN:** A GN egyes (későbbiekben megjelenő IH közlemény szerinti) részeinek elektronikus felületen való rögzítése. Kizárólag az AKG célprogramokban résztvevők számára kötelező!

**zöldugár:** legfeljebb három gazdálkodási évig tartó állandó vagy időszakos zöld növényi borítottság, amelyet legalább három fajból álló magkeverék (ebből legalább egy pillangós faj) alkalmazásával alakítottak ki;

**zöldtrágya-növény:** olyan vetett növényfaj, amely növénytakaróként beborítja a talajt és a fejlődése vegetatív szakaszában, de legkésőbb virágzáskor teljes tömegében a talajba bedolgozásra kerül a talajtermékenység javításának céljából. Az árvakelés nem minősül zöldtrágya-növénynek. A zöldtrágyanövény fővetés mellett másodvetésben is elfogadott.

A területegységek beazonosítását példaként az alábbi ábrán mutatjuk be:





#### IV. Milyen bontásban és milyen rendszerességgel kell vezetni a gazdálkodási naplót?

A GN-t „naprakészen” kell vezetni, mely a napló egyes részeitől függően különbözőképpen értelmezendő. Az alábbiakban tisztázásra kerül a naplóvezetés pontosságának meghatározása – azaz bontása – és a gyakorisága – azaz a rögzítés rendszeressége.

A naplóvezetés **rögzítésének pontossága, azaz „bontása”** attól függ, hogy milyen folyamatra, illetve milyen adatra vonatkozik. A bontásnak a következő típusai fordulhatnak elő, melyet az alábbiak szerint kell értelmezni:

- Az **éves** bontás, gazdálkodási évre vonatkozik – pl. 2009-2010;
- A **havi** bontás, naptári hónapra vonatkozik – pl. szeptember;
- A **heti** bontás egy hétre vagy legfeljebb hét napot nem meghaladó időszakra értendő – pl. 46. hét, vagy november 9 – 15. Ennél lehet részletesebb bontásban vezetni ezen nyilvántartásokat, a heti bontás azonban a minimálisan elvárt pontosság.
- A **napi** bontás egy napra, azaz naptári nap pontosságú megjelölésre értendő – pl. május 21;

**Éves bontásban** (évente egy bejegyzés), a gazdálkodási év legvégén kell elkészíteni a „szerves-trágya mérleg” (GN-13) című trágya-nyilvántartást.

**Havi bontásban** (évi maximum 12 bejegyzés) vezetendő adat az állatállomány-változási nyilvántartás (GN-14). Ez azt jelenti, hogy az állatállomány változásairól a naplóban havi maximum egy bejegyzést kell szerepeltetni, mely az adott hónap történéseit összevontan tartalmazza.

**Heti bontásban** lehet rögzíteni az egyes műveleteket a GN-10, GN-13, GN-14 kivételével valamennyi adatlapot, a bejegyzés jellegétől függően:

– pl. a folyamatos művelési naplóban: bálázás, kézi kapálás, stb. – melyekhez nem kapcsolódik bejelentési kötelezettség.

A kitöltési útmutatóban lévő mintákban – az egyszerűség kedvéért – kizárólag napi bontásban rögzített folyamatok vannak.

**Napi bontásban** (mindenképpen év, hónap és nap megjelölésével) kell rögzíteni a **bejelentés-köteles adatokat**, melyek az alábbiak:

A szántóföldi agrár-környezetgazdálkodási célprogramok termesztési folyamatai közül:

- a **másodvetés**,
- a **közép-mély lazítás**,
- a **zöldtrágya leforgatása**

A **fentieken kívül** a természetvédelmi célú szántóföldi és gyepgazdálkodási valamint vizes élőhelyeken történő gazdálkodás célprogram-csoportok esetén a **kaszálás**, továbbá a



szántóföldi növénytermesztés kékvércse élőhely-fejlesztési előírásokkal célprogram esetében a **szárazítás** is bejelentés köteles;

**Napi bontásban** kell rögzíteni az adatokat, ha a folyamat kezdő- vagy befejező időpontjának, illetve tartamának meghatározása bármilyen okból elengedhetetlenül szükséges (pl. legeltetés kezdete).

**Napi bontásban** kell vezetni a permetezési naplót (GN-10) mely a növényvédelmi tevékenységről szóló 5/2001. (I. 16.) FVM rendelet szerint is előírt kötelezettség.

A naplóvezetés **gyakorisága** – azaz az adatok **rögzítésének elvárt, minimális rendszeressége** adatlaponként, a folyamat jellegétől függően különbözően van meghatározva. A szó szerinti naprakészség (a folyamat rögzítése azonnal) a legtöbb esetben nem követelmény, ez nem is lehet elvárás a mezőgazdaságban. A gazdálkodási napló vezetése átlagosan heti gyakorisággal történik, azaz a tevékenység/művelet elvégzését követő egy héten belül kell rögzíteni.

Az AKG rendeletben szereplő, a folyamatos műveleti naplók (pl. GN-07) vezetésének **„heti rendszerességgel”** történő rögzítését a következőképpen kell értelmezni: **A műveletek rögzítését, azok elvégzését követően, de legalább egy héten belül kell rögzíteni a gazdálkodási naplóban.**

Az **alap-adatlapok** (GN01, GN02-05) esetében az adatok köre és vezetése két fő részre osztható:

A program indulásakor meg kell határozni a területi alapadatokat (I., II., III. cellák és az „A”-, „I” *oszlopok*), és legkésőbb a támogatási kérelmet előzetesen jóváhagyó, illetve részben jóváhagyó határozat jogerőre emelkedésétől számított 90 napon belül a területmérés pontosított adatait is fel kell tüntetni. Ezek a területi alapadatok többnyire nem változnak. Vannak azonban kivételek, vagy rendkívüli esetek, amikor mégis alapvető változások következhetnek be (pl. „vis maior”, kötelezettségváltás, negyedik parcellaazonosító változás, stb.). Ekkor új adatlapot kell felvenni, melyet a továbbiakban az eredetihez csatoltan kell kezelni.

Az éves területi (tábla) adatokat a folyamatosan vezetett műveleti naplók alapján kell átvezetni. A 2009-2010 gazdálkodási év táblaadatait tehát szeptember 1-től kell vezetni, majd ezek alapján az első év meghatározott termelési alapadatait annak lezárását követően kell rögzíteni. Ezen adatokat legkésőbb 2010. november 30-ig a web-GN felületen elektronikusan is fel kell tölteni.

Az alap-adatlapokat (GN-02, -03, -04, -05) az öt év során folyamatosan kell vezetni, gazdálkodási évenként kiegészíteni.

A **táblaváltozás és másodvetés követésének (GN17)** adatlapját, továbbá a **megjegyzések (GN18)** és a **„vis maior” esetek nyilvántartására (GN19)** szolgáló adatlapokat értelemszerűen az eseményeknek megfelelően kell vezetni.



A talajvizsgálati adatok nyilvántartása (GN16) c. adatlapot az öt éves program elején és végén kell rögzíteni.

A többi adatlap adattartalma egy gazdálkodási évre terjed ki, azaz adott év szeptember 1-től következő év augusztus 31-ig vezetendő dokumentum.

Folyamatos vezetőségű adatlapok (pl. GN07, GN08, GN09, GN10, GN11, GN12) esetében új lapot kell indítani, ha a tábla mérete, elhelyezkedése változott, továbbá gazdálkodási év végét és kezdetét megfelelően el kell különíteni a példákban szereplő ábrák szerint (lásd. GN-07, stb.). Papíralapú vezetésnél – ha betelt a lap – egy következő, növekvő sorszámmal jelölt lapon lehet folytatni a folyamatok rögzítését.

A dokumentációs kötelezettségek összefoglalását a 2. sz. táblázat tartalmazza. Az egyes GN lapok vezetésének gyakorisága (rendszeressége), műveleti naplók esetén bontása (pontossága), lezárása, valamint szintje, a különböző kitöltési terület egységek vonatkozásában, az alábbiak szerint kell, hogy történjen

2. sz. táblázat

sor-szám	megnevezés	Adott „GN” lapok vezetésének			kitöltési terület-egység
		Gyakorisága (rendszeressége) és bontása (pontossága)	lezárása	szintje	
-	Főlap	Gazdálkodási évente és változáskor; éves bontásban	A program kezdetén, ill. változás esetén	kérelmező szintű	teljes gazdaság
GN-01	Összesítő adatlap (Éves, gazdasági)	Gazdálkodási év legelején és legvégén; éves bontásban	Gazdálkodási év végén	kérelmező szintű	teljes gazdaság
GN-02	AKG - szántó - ALAPADATOK	alapadatokat a program indulásakor majd az éves változó adatokat a gazdálkodási évenként	A program végén. Az éves területi adatokat gazdálkodási év fő- illetve másodnövényének betakarításakor kell átvezetni (legfeljebb november 30-ig)	kötelezettség vállalással érintett egybefüggő terület	területi alapadatok esetében: kötelezett-ség-vállalással érintett egybefüggő terület, éves területi adat esetében a tábla
GN-03	AKG - gyepek - ALAPADATOK				
GN-04	AKG - ültetvény - ALAPADATOK				
GN-05	AKG - nádas - ALAPADATOK				
GN-06	Táblaösszesítő nem AKG-s területekről	Gazdálkodási évenként, változáskor	Gazdálkodási év végén	gazdaság szintű	tábla
GN-07	Folyamatos műveleti napló táblánként	Heti, egyes esetekben napi bontásban; heti rendszerességgel,	Gazdálkodási év végén	táblánként	tábla
GN-08	Legeltetési napló	Heti bontásban – a legeltetés kezdetét napi bontásban megadva, heti rendszerességgel;	Gazdálkodási év végén	gazdaság szintű	tábla



GN-09	Növényvédelmi megfigyelések	Napi bontásban a növényvédő szerek kezelését megelőzően	Gazdálkodási év végén	gazdaság szintű	tábla
GN-10	Nyilvántartás a növényvédő szerek kezelésekről („Permetezési napló”)	Napi bontásban	Gazdálkodási év végén	gazdaság szintű	tábla
GN-11	Öntözési nyilvántartás	Napi vagy heti bontásban heti rendszerességgel	Gazdálkodási év végén	gazdaság szintű	tábla
GN-12	Trágyázási napló	Napi bontásban, heti rendszerességgel	Gazdálkodási év végén összesítendő	tábla szintű	tábla
GN-13	Szerves-trágya mérleg	Éves bontásban	Gazdálkodási év végén	gazdaság szintű	teljes gazdaság
GN-14	Állatállomány-változási nyilvántartás	Havi bontásban, havonta	Gazdálkodási év végén összesíteni	gazdaság szintű, tenyészetenként és korcsoportonként	teljes gazdaság
GN-15	Állatállomány összesítő	Éves bontásban	Gazdálkodási év végén	gazdaság szintű	teljes gazdaság
GN-16	Talajvizsgálati adatok nyilvántartása	Első évi talajminták felvitele 2010. december 31-ig, Utolsó év talajmintái: 2013. szeptember 1 –től 2014. augusztus 31-ig legyenek labor általi vizsgálatra megküldve	A program 1. és 5. évében	tábla szintű (kötelezettség vállalással érintett egybefüggő területek)	mintavételi területenként, (max. 5 ha-ként)
GN-17	Táblaváltozás, illetve a másodvetés követésének adatlapja	Változás esetén	A program végén	gazdaság szintű	tábla
GN-18	Megjegyzések	Változás esetén	A program végén	gazdaság szintű	teljes gazdaság
GN-19	Összesítő adatlap "vis maior" esetek nyilvántartására	Bejelentés után rögzítendő	A program végén	gazdaság szintű	teljes gazdaság



## V. Hogyan kell vezetni a gazdálkodási naplót, milyen adatokat kell rögzíteni benne?

### A GN tartalmazza

- a gazdálkodási folyamatok leírását,
- az üzemleírást, beleértve a különböző számítások eredményeit, úgymint az adatok összegzését és az állandó, valamint az évente változó üzemi adatokat.

A gazdálkodó szabad döntése, hogy a GN-t papír alapon vezeti-e (kézzel kitöltve) vagy elektronikusan (számítógéppel készített e-GN), egy kivétellel:

A permetezési napló (GN10) papír alapon történő vezetése kötelező! Másodlagosan, a rendszerezhetőség érdekében, kiegészítésképpen az elektronikus nyilvántartás (eGN) is választható.

A GN egyes adatait - a célprogramok által előírt adatszolgáltatási kötelezettség részeként – elektronikus felületen is rögzíteni kell, ezt nevezzük web-GN-nek.

A web-GN adatok feltöltése 2010-től kezdődően évente szeptember 01-től legkésőbb november 30-ig lehetséges. A kötelezően rögzítendő adatok köre IH közleményben lesz meghatározva.

A gazdálkodási naplónak a valós folyamatokon kell alapulni, melyet a helyszíni ellenőrzés során is ellenőrizhetnek az illetékes hatóságok.

A korábbi gyakorlathoz képest lényegi eltérés, hogy a **gazdálkodási naplót papír alapon csak ellenőrzéskor kell bemutatni. A gazdálkodási év lezárását követően nem kell papíralapon beküldeni**, kivéve azt az esetet, amikor az ellenőrzést végző szervezet (pl. MVH) erre külön felszólítást tesz.

**Helyszíni ellenőrzéskor a papíralapon kinyomtatott gazdálkodási naplónak rendelkezésre kell állnia.**

**Az elektronikusan vezetett naplónak (e-GN) a program befejeződése után még további öt évig hozzáférhetőnek (nyomtathatónak) kell lenni. Amennyiben ez nem biztosítható, akkor évente aláírással hitelesített kinyomtatott biztonsági másolatot kell készíteni. Különösen figyelemmel kell erre lenni, ha a gazdálkodási napló vezetésével külső tanácsadó van megbízva.**

Az ellenőrzés érdekében az elektronikus gazdálkodási napló vezetésekor is szükséges az adatok papíralapú hitelesítése, mely legkésőbb a gazdálkodási év befejezésekor (november 30-ig) meg kell hogy történjen. Rendkívüli adatbekérés (pl. helyszíni ellenőrzés, vagy postai bekérés) esetén kizárólag a kinyomtatott, kézjeggyel hitelesített gazdálkodási napló fogadható el.

A GN egyes kivonatolt adatait – az elektronikus kifizetési kérelem benyújtáshoz hasonlóan – önállóan, vagy tanácsadói segítséggel **elektronikus felületen (web-GN) kell rögzíteni. Ez a kötelezettség kizárólag az AKG célprogramokban résztvevő gazdálkodókra vonatkozik!**



## VI. A gazdaság adatait általánosan összefoglaló adatlapok

### GAZDÁLKODÁSI NAPLÓ „főlapja”

A gazdálkodási napló „főlapja”, azaz „címlapja” a támogatásban részt vevő gazdálkodó általános alapadatait foglalja össze, melyek rendszerint nem változnak a program teljesítésének öt éve alatt. Amennyiben módosulnak a rögzített adatok, akkor új lapot kell kiállítani a régi mellé csatolva, hogy a változások láthatóak legyenek. **Vezetése mindenkinek kötelező**, tehát az AKG célprogramokban résztvevőkön kívül, a Natura 2000 gyepterületen gazdálkodóknak, valamint a KAT kompenzációs támogatást igénylő gazdálkodóknak is.

A „címlap” papír alapú vezetés esetén a gazdálkodási napló borítójaként funkcionál, illetve számítógépen vezetett napló esetén ellenőrzéskor papír alapon rendelkezésre kell állnia, azaz ki kell nyomtatni, ellenőrzéskor, bekérés esetén kézjeggyel ellátni.

A papír alapú (nyomtatott) változatban a címlapon az FVM logó használata kötelező.		Változás esetén, a változás évének feltüntetésével új címlapot kell kiállítani		Az ÚMVP logó használata a címlapon kötelező.	
		<b>GAZDÁLKODÁSI NAPLÓ</b>			
2009 / 2010 gazdálkodási évtől					
<b>Az Új Magyarország Vidékfejlesztési Program Agrár-Környezetgazdálkodási intézkedésében résztvevők és a Natura 2000, valamint a Kedvezőtlen Adottságú Területekre vonatkozó kiegészítő támogatást igénylők számára.</b>					
Gazdálkodó adatai					
1 Név: <b>Mezőgazdász KFT</b>					
2 Ügyfél regisztrációs szám (MVH): <b>1234567890</b>			3 Cégforma: <b>Korlátolt Felelősségű Társaság</b>		
4 Helység, irányítószám: <b>Kisdombtalan 5678</b>			5 Közterület neve, száma: <b>Seregek útja 5.</b>		
6 Telefonszám: <b>06-60-1234567</b>			7 E - levélcím: <b>mezogazdasz@emailcim.hu</b>		
Kapcsolattartó adatai (amennyiben eltér a gazdálkodó adataitól)					
8 Név: <b>Nagy János</b>					
9 Helység, irányítószám: <b>Kisdombtalan 5678</b>			10 Közterület neve, száma: <b>Parti út 17.</b>		
11 Telefonszám: <b>06-60-1234567</b>			12 E - levélcím: <b>agronomus@emailcim.hu</b>		
Szaktanácsadó és szakirányító adatai (amennyiben alkalmaz a gazdálkodó szakembert)					
13 Növényvédelmi szakirányítójának neve és címe: <b>Melikán Tibor, 5680 Mezőváros, Fő utca 10</b>			14 Szaktanácsadó neve és címe: <b>Bagoly Bertalan 5679 Nagydombtalan, Egyetértés u. 40.</b>		
15 Kamarai regisztrációs száma <b>761 / 07.</b>			16 Engedély száma: <b>52 / 2008.</b>		
13. és 15. sorok: Minden esetben fel kell tüntetni, ha a permetezési naplóban (GN-10) a felelősként megjelölt személy elrendelte/engedélyezte a növényvédőszer kijuttatását.			Minden esetben fel kell tüntetni a felelős szaktanácsadó adatait, akkor is, ha a szerződést a TSzK-val kötötte a gazdálkodó.		





A címlap adattartalmában bekövetkező változás esetén a vonatkozó gazdálkodási évtől új lapot kell kitölteni, a továbbiakban a régivel összekapcsoltnak kell kezelni.

A „címlap” 8-16. sorait csak abban az esetben kell kitölteni (a fentiekben szemléltetett ábra szerint), ha a gazdálkodó nem azonos a kapcsolattartóval, valamint szaktanácsadót alkalmaz, illetve egyes növényvédelmi munkáknál növényvédelmi szakirányítót alkalmaz.

### GN-01: Összesítő adatlap az adott gazdálkodási évre vonatkoztatva

**Kötelező kitölteni minden AKG célprogram résztvevőnek és a „Natura 2000” valamint kedvezőtlen adottságú területeken (KAT) kompenzációs kifizetést igénylőknek.**

**Évente két alkalommal kell adatot rögzíteni: a területi összesítő adatokat a gazdálkodási év kezdetén, az állatlétszám összesítést a gazdálkodási év végén.**

A gazdaság területi adatait és állatállományát összesítő adatlap (GN-01) évente vezetendő adatokat tartalmaz, melyeket a gazdálkodási év elején („C – D” oszlopok) – illetve annak zárásakor („G – H” oszlopok) kell rögzíteni.

GN-01		Összesítő adatlap 2009 / 2010 gazdálkodási évben							
		Földhasznosítási összesítő				Állatállomány összesítő			
A	B	C	D	E	F	G	H		
Célprogram csoport	Terület hasznosítás megnevezése	Szeptember 1-én		Állatfaj megnevezése	Korcsoport	Éves átlagléltszám			
		gazdaság teljes területe hasznosítási irányonként (ha)	AKG támogatásba vont terület nagysága (ha)			darabszám (db)	állategység (ÁE)		
1	szántó	2251,09	2020,25	12	Szarvasmarha	6 hónapnál fiatalabb	100	40,0	
2	szőlő	0	0	13	Szarvasmarha	6-24 hónapig	500	300,0	
3	gyümölcs	68,41	52,05	14	Szarvasmarha	24 hónap felett	152	152,0	
4	gyep	2325,22	2011,91	15	Ló	6 hónapnál idősebb	37	37,0	
5	legelő	2112,92	2020,33	16	Sertés	tenyészkoca 50 kg felett	600	300,0	
6	nádas	0	0	17	Sertés	egyéb sertés	102	30,6	
7	zsombékos, láp	0	0	18	Juh	vegyes (6 hónap felett)	127	19,1	
8	halastó	0		19	Kecske	vegyes (6 hónap felett)	0	0	
9	erdő	0		20	Baromfi	tojtyúk	10000	140,0	
10	fásított terület	0		21	Baromfi	egyéb baromfi	0	0	
11	konyhakert	0		22	Egyéb				

Csak AKG jogosultság esetén kell kitölteni.

Származtatott adat: Az „Állatállomány-változási nyilvántartás” (GN14) V. sorában kiemelt bejegyzés. Az éves állatlétszám számítás képlete a GN15 részletes leírásában található.



Az A-B-C-D oszlopok a „Földhasznosítási összesítő”-t tartalmazzák:

**„C” oszlop**-ban a gazdaság két tizedes pontossággal hektárban kifejezett teljes területét kell feltüntetni (hasznosítási irányonként) a gazdálkodási év kezdetén, azaz szeptember 1-én fennálló állapot szerint.

**„D” oszlop**-ban a gazdaság AKG célprogram-csoportokban szereplő, kötelezettség vállalással érintett területeket kell feltüntetni. Ezek az értékek a program indulásakor, az előírt pontos mérés és területlehatárolás (EOV koordináták meghatározása) után kerülnek rögzítésre.

Kizárólag „KAT” és/vagy „Natura 2000” kompenzációs támogatás igénylése esetén a „D” oszlopot nem kell kitölteni.

Az E-F-G-H oszlopok az „Állatállomány összesítő” adatokat tartalmazzák az 50/2008. (IV.24.) FVM rendelet melléklete szerinti kategóriákban.

**„G” oszlop** az éves állatlétszám (átlag) darabban kifejezve. Az állatlétszám nyilvántartása havi bontásban, az „Állatállomány-változási nyilvántartás” (GN-14) lapon vezetendő. Az éves állatlétszámot meghatározó módszer ismertetése a GN15 részletes leírásában található.

**„H” oszlop** az éves állatlétszám **állategységben (ÁE)** kifejezve az 50/2008. (IV.24.) FVM rendelet szerinti kategóriákban. Ezen adat az éves átlagléltszám és a vonatkozó ÁE szorzata, melyre vonatkozó segédlet a 3. sz. táblázatban található. Az állategység számításánál és összesítésénél az egy tizedes pontosság megfelelő.

#### 1. sz. táblázat

<i>Kérődzők, lófélék</i>	ÁE
Két évnél idősebb bika, tehén és más szarvasmarhafélék, hat hónapnál idősebb lófélék	1,0
Szarvasmarhafélék hat hónapos kortól két éves korig	0,6
Hat hónapnál fiatalabb szarvasmarhafélék	0,4
Szamar, öszvér	0,6
Juh	0,15
Kecske	0,15
<i>Sertésfélék</i>	
Tenyézkoca >50 kg	0,5
Egyéb sertés	0,3
<i>Baromfifélék</i>	
Tojó tyúk	0,014
Egyéb baromfi	0,03

(Állategység (ÁE) átszámítási táblázat az 50/2008. (IV. 24.) FVM rendelet alapján.)

A 12-22. sorokban szereplő állatlétszám, az éves állatlétszám nyilvántartás (GN-14) alapján súlyozott átlagszámítással képzett adat.

**Figyelem! A GN01 „éves összesítő adatlap” állatnyilvántartást tartalmazó E, F, G, H oszlopa és a később bemutatásra kerülő GN15-ös „állatállomány nyilvántartó” nem ugyanazon jogszabály alapján meghatározott kategóriákat tartalmaz, ezért a két lap adattartalma eltérő!**

Az éves összesítő adatlap (GN01) a "Helyes Mezőgazdasági és Környezeti Állapot" (HMKÁ) fenntartásához szükséges feltételrendszer, illetve a minimumkövetelmények ellenőrzése miatt szükséges.



## VII./A Kötelezettségvállalással érintett egybefüggő területek alapadatainak rögzítése

### **Az AKG célprogramokhoz kapcsolódó dokumentációs kötelezettség.**

**A kötelezettségvállalással érintett egybefüggő területet pontosan kell meghatározni, legkésőbb a támogatási kérelmet előzetesen jóváhagyó, illetve részben jóváhagyó határozat jogerőre emelkedésétől számított 90 napon belül. Ekkor a területmérés pontosított adatai mellett a terület sorszámát is fel kell tüntetni. Ennek meghatározása tetszőleges, de a követhetőség érdekében egyszerű növekvő sorszámozással javasolt.**

**A kötelezettségvállalással érintett egybefüggő terület mérete, elhelyezkedése és a sorszám a továbbiakban – ritka kivételtől eltekintve (pl. egyes „vis maior” esetek, MePAR fizikai blokk területi változás) már nem változhat.**

**Az AKG-ban résztvevőknek hasznosítási irányonként (szántó, gyep, ültetvény, vizes élőhely) eltérő alap-adatlapokat kell vezetni minden kötelezettségvállalással érintett egybefüggő területrészletre külön-külön.**

**Az adatok egy része (pl. a bemért területrész adatai, elhelyezkedése, mérete, stb.) állandó, a támogatási időszak öt éve alatt általában nem változik. Az ezen belül elhelyezkedő táblák mérete, valamint a termesztett növények ugyanakkor évente, de akár az éven belül (másodvetés) is változhatnak.**

**A gazdálkodási napló alapját az alap-adatlapok és a műveleti naplók képezik, melyeket típusnak megfelelően – napi, heti, illetve havi – bontásban kell vezetni, és ellenőrzéskor bemutatni. A folyamatos műveleti naplók kulcsfontosságúak, mert ezekből származtathatóak az egyes (kivonatolt) termelési adatok. Az alap-adatlapokról és a műveleti naplókról részletes tájékoztatás az azonos cím alatt olvasható.**

**A folyamatos műveleti naplókból rögzített adatok alapján, azok kivonataként kerülnek kiegészítésre az „alap-adatlapok”, azaz a gazdálkodási napló „GN-02”, „GN-03”, „GN-04”, és „GN-05” jelzésű hasznosítási irányonként csoportosított dokumentációs egységei. Az alap-adatlapok az agrár-környezetgazdálkodási célprogramba bevitt, kötelezettségvállalással érintett egybefüggő területek részletes leírását, alapvető termelési adataikat tartalmazzák. Az „alapadatok” rögzítése abból a célból történik, hogy az egyes táblák adatai könnyen összevethetőek legyenek és így a gazdálkodó is könnyedén tudja ellenőrizni az előírások teljesülését.**

**Másrészről a gazdálkodási napló alap-adatlapjai azokat az ellenőrzéshez és monitoringhoz szükséges adatokat tartalmazzák, melyek elektronikus rögzítést követően egy központi adatbázisba kerülnek további feldolgozás céljából.**

**E nyilvántartások évközi vezetése majd a gazdálkodási év befejezése után elektronikus úton (web-GN) való rögzítése minden AKG célprogramban résztvevő számára kötelező.**



## VII./B Éves termelési adatokat összefoglaló területi adatlapok

### GN-02: AKG - SZÁNTÓ - kötelezettségvállalással érintett egybefüggő terület - ALAPADATOK

Az első gazdálkodási év elején az alap-adatlapokon kell megadni az AKG-ban részt vevő kötelezettségvállalással érintett egybefüggő területek állandó, rögzített adatait (pontosan meghatározott, lemért területi adatok, nem változó jellemzők). Ezen alapadatok rögzítése hasznosítási iránytól (célprogramtól) függetlenül azonos elvek szerint történik, néhány sajátosságtól eltekintve.

Az adatlapok másik része az évente rögzítendő adatok nyilvántartására szolgál. Adattartalma célprogram-csoportonként már lényegesen különbözik. Ezeket az adatokat a művelési naplók alapján folyamatosan kell átvezetni a gazdálkodási év lezárása után. Az adott gazdálkodási évhez tartozó (adott gazdálkodási évben vetett) őszi betakarítású kultúrák augusztus 31.-e után lezáruló termesztési eredményét (pl. őszi betakarítás hozama) az adott gazdálkodási évhez tartozó sorban kell feltüntetni.

Az alapadatokat tartalmazó adatlapok felső része **I.-III.sorok**, valamint az **A-I oszlopok** minden hasznosítási irány esetében azonosak.

GN-02		AKG - SZÁNTÓ - kötelezettségvállalással érintett egybefüggő terület - ALAPADATOK						Lap sorszáma: 1					
Kötelezettségvállalással érintett egybefüggő terület azonosítási alapadatai													
I. Sorszáma: 1		II. Földhasználat joga: T				III. Mérési jegyzőkönyv sorszáma: 1 / 2009							
A	B		C				D	E		F	G	H	I
Település	Helyrajzi számok		MePAR blokkazonosítók				Terület (ha)	Kötelezettségek			Jogosultságok		
Dombtalan	0105/4, 5, 6		2009/2010. év				31,08	Natura 2000	Nitrát-érzékeny	12%-os lejtő kitétség	KAT terület	AKG kód	
			1. Változás				31,08				X	AA	
			2. Változás										

A kötelezettségvállalással érintett egybefüggő terület sorszámaának meghatározásánál (sorszámozás) az egyszerű nyomon-követhetőségre kell törekedni.

A földhasználat jogcímét a hatóság a földhivatali nyilvántartás alapján ellenőrizheti. A kitöltésnél elegendő a jogcím kódját rögzíteni.

Az adott célprogramba vitt területet pontosan fel kell mérni, a terület nem változhat a támogatási időszak során. Saját mérés is elfogadható.

A lap sorszáma csak akkor változik, ha a kötelezettségvállalással érintett egybefüggő terület adataiban lényegi változás történik, vagy már nincs elegendő hely a változások vezetésére.

Amennyiben nem a blokk jelzése, hanem maga a fizikai blokk változna meg (blokkosztódás vagy egyesülés, stb.), akkor azt megjegyzésben kell rögzíteni, és a kötelezettségvállalással érintett egybefüggő terület nyilvántartására új alap-adatlapot kell felvenni a megváltozott adatokat nyilvántartására;

Az E, F és G oszlopokban feltüntetett kötelezettségek a támogatástól függetlenek, míg a H és I oszlopban szereplő jogosultságok támogatás igénylésekor jelentenek kötelezettséget;

A támogatási kérelemben megjelölt célprogram kódja, váltásra nincs lehetőség; Az AKG kódokat az I. sz. melléklet tartalmazza.

Az **I. mezőben** a támogatási határozaton szereplő kötelezettség vállalással érintett egybefüggő területnek az azonosítóját (sorszámát) kell feltüntetni. Ezt a sorszámot a gazdálkodó saját maga adja meg, mely az öt év alatt nem változtatható. (A nyomon-követhetőség

megkönnyítése érdekében javasolt, hogy ez a területazonosítási kérelmet jóváhagyó határozaton szereplő MVH által adott sorszám legyen.)

A **II. mezőben** meg kell adni a földterület használatának jogcímét.

Lehetséges jogcímek:

- tulajdon – **T**;
- földhaszonbérlet – **B**;
- szívésségi földhasználat – **Sz**;
- vagyonkezelő – **K**;
- haszonkölcsön – **H**;
- egyéb (pl. részes művelés, feles bérlet, stb.) – **E**;
- mindezek vegyesen – **V**.

Az MVH földhasználat jogosságát a földhasználati nyilvántartási adatok alapján ellenőrzi. Kivételt képez ez alól a belterületi, művelés alól kivett földterületek bevonása az AKG célprogramokba. Ebben az esetben a jogos földhasználatot igazoló dokumentum a tulajdoni lap másolata vagy egyéb földhasználatot igazoló szerződés.

Különösen állami tulajdonú területek használata esetén, amennyiben a földhasználó nem rendelkezik földhasználati joggal 2009. szeptember 1-jétől kezdődően a teljes támogatási időszak idejére, legkésőbb 2010. május 15-ig rendeznie kell a földhasználat jogosságának kérdését, illetve a vagyonkezelő vagy az MNV Zrt. nyilatkozatának bemutatásával kell bizonyítani a földhasználat jogosságát.

A **III. mezőbe** az AKG rendelet 39. § szerint előírt kötelezettségvállalással érintett egybefüggő területre vonatkozó mérési jegyzőkönyv sorszámát kell beírni, azért hogy könnyen azonosítható legyen a kötelezettségvállalással érintett egybefüggő terület.

(A mérési jegyzőkönyvet a gazdálkodónak az MVH kérésére be kell mutatnia.)

Az „**A-I**” **mezőkre** vonatkozó információkat, csak egyszer, az első rögzítéskor kell megadni, amennyiben időközben (a program öt éve alatt) nincs változás.

Az „**A**” és „**B**” **mezőkben** a terület ingatlan-nyilvántartás szerinti helyét – település – valamint helyrajzi számát kell megadni. A fenti adatok feltüntetése a gazdálkodási napló átláthatóságát segítik. A papír alapú nyilvántartásban részben a hely szűkössége miatt a „Megjegyzések” című adatlapon lehet hivatkozni a teljes adatsorra.

A „**C**” **mezőben** a terület MePAR szerinti fizikai blokkazonosító számát kell feltüntetni.

A blokkazonosítók változása esetén ebben a mezőben van lehetőség az új azonosítók feltüntetésére, melyek utolsó két számjegye az évet (új felvétel) jelöli.

A „**D**” **mezőben** a kötelezettségvállalással érintett egybefüggő terület hektárban kifejezett méretét kell feltüntetni. Egyes esetekben előfordulhat, hogy a tábla nagyobb, mint a kötelezettség vállalással érintett terület. Ilyenkor a rendelet 9. § (1.) pontja szerint, a teljes táblára be kell tartani a célprogramban lefektetett előírásokat, azonban csak arra a területre igényelhető **AKG** támogatás/kifizetés.

Az „**E-F-G-H**” **mezőkben** „**x**” jellel kell megadni a területre vonatkozó egyéb kötelezettségeket, illetve jogosultságokat. A kötelezettségek és jogosultságok lehatárolása



eltérő lehet. Egyesek a földtulajdon nyilvántartás (helyrajzi szám), mások a MePAR fizikai blokk alapján vannak meghatározva, ezért ezeket egyenként kell vizsgálni.

Az „**I**” mezőben az egyes AKG célprogramok azonosító kódját kell megadni, melyeket az I. számú melléklet tartalmazza.

A következő gazdálkodási naplórészlet (alap-adatlap GN-02) egy, a „szántóföldi növénytermesztés tűzok élőhely fejlesztési előírásokkal” célprogramban évelő szálas pillangós takarmánynövény termesztésével hasznosított (kód: AD-1a) terület adatait tartalmazza a támogatási időszak öt gazdálkodási évében. Ez a példa a legegyszerűbb esetet mutatja be, amikor is öt éven át ugyanaz a kultúra található az adott kötelezettségvállalással érintett egybefüggő területen.

A MePAR blokkazonosító a változásvezetések és felújítások miatt akár évente is változhat, azonban nem ez a jellemző. Az esetleges változásokat fel kell tüntetni. Harmadszori változás esetén új adatlapot kell felvenni (adott formátumú papír alapú naplóvezetés esetén)

Az adott célprogramba vitt területet pontosan fel kell mérni, ezért a terület elvileg nem változhat az öt év során. A mérési jegyzőkönyv a program indulásakor történt területmérésre utal, amennyiben a gazdálkodó saját magának végezte el a mérést, tetszőlegesen jelölheti a mérési feljegyzéseit

GN-02		AKG - SZÁNTÓ - kötelezettségvállalással érintett egybefüggő terület - ALAPADATOK														Lap sorszáma: 1							
Kötelezettségvállalással érintett egybefüggő terület azonosítási alapadatai																							
I.		Sorszáma: 2			II.			Földhasználat: V			III.			Mérési jegyzőkönyv sorszáma: 21 / 2009									
A		B			C						D		E			F		G		H		I	
Település		Helyrajzi számok			MePAR blokkazonosítók						Terület (ha)		Kötelezettségek			Jogosultságok							
Dombtalan		0511/10, 11			2009/2010. év						34,08		Natura 2000			KAT terület		AKG kód					
					A	B	C	D	E	F			-	0	5					12%-os lejtő kitérítés			
					1. Változás	A	B	C	D	X			-	K	-					0	9	X	X
2. Változás																							
Kitöltése a célprogramban előírt folyamatos művelési naplók - GN-07 és GN-11 valamint a GN-12 alapján																							
a	b	c	d	e	f	g	h	i	j	k	l	m	n	o	p	q	r	s	t				
Gazdálkodási év	Tábla-sorszám (adott évi kifizetési kérelem szerint)	Terület (ha)	Fő-növény/másodvetés	Hasznosítási kód	Faj	Fajta	Szaporítóanyag típusa	Szervestrágya - kijuttatott hatóanyagok kg/ha			Műtrágya - kijuttatott hatóanyagok kg/ha			Tápanyag-gazdálkodási terv teljesült	Terméshozam (t/ha)		Meléktermék, zöldtrágya talajba forgatása	Vis maior	Megjegyzés				
								N	P <sub>2</sub> O <sub>5</sub>	K <sub>2</sub> O	N	P <sub>2</sub> O <sub>5</sub>	K <sub>2</sub> O		terv	tény							
2009 2010	11	34,08	F	TAK03	Lucerna	Sz-1	-							x	3,5	2,5	-						
2010 2011	11	34,08	F	TAK03	Lucerna	Sz-1	-							x	3,9	3,1	-						
2011 2012	11	34,08	F	TAK03	Lucerna	Sz-1	-							x	4,3	3,9	-						
2012 2013	11	34,08	F	TAK03	Lucerna	Sz-1	-							x	3,8	3,3	-						
2013 2014	11	34,08	F	TAK03	Lucerna	Sz-1	-							x	4,1	3,8	-						

A táblák mérete és elhelyezkedése az 5 év alatt évente változhat. A tábla mérete a szántóföldi célprogramoknál nem haladhatja meg a 75 hektárt. Tanyás célprogramokban a tábla nagysága nem haladhatja meg a két hektárt, zöldeknövények esetében a fél hektárt.

Amennyiben a lucerna telepítése a programba való belépés előtt történt, akkor nem kell felvezetni a vetőmagra vonatkozó részt, de ha felülvetés történik, azt rögzíteni kell.

A tápanyag-gazdálkodási terv az adott esetben végrehajtottnak minősíthető, akkor is, ha nem sikerült kijuttatni a tervezett trágyamennyiséget. A példában szereplő célprogramban csak telepítéskor, valamint felülvetés esetén megengedett a trágya kijuttatása korlátozott mennyiségben.



Az alábbi példa azt az esetet mutatja be, amikor a támogatási időszak öt éve alatt különböző kultúrákkal hasznosítják az adott kötelezettségvállalással érintett egybefüggő területet:

Az alap-adatlapokon rendszerezett éves adatsorokat az elektronikus felületen – web-GN - a gazdálkodási év befejezését követő november 30-ig kell rögzíteni, hiszen a tárgyév fő- vagy másodnövényként termesztett őszi betakarítású kultúrák termelési adatait csak így tudjuk felvezetni.

GN-02		AKG - SZÁNTÓ - kötelezettségvállalással érintett egybefüggő terület - ALAPADATOK												Lap sorszáma: 1					
Kötelezettségvállalással érintett egybefüggő terület azonosítási alapadatai																			
I. Sorszáma:		1		II. Földhasználat joga:		T		III. Mérési jegyzőkönyv sorszáma:				1 / 2009							
A	B		C					D	E	F	G	H	I						
Település	Helyrajzi számok		MePAR blokkazonosítók					Terület (ha)	Kötelezettségek			Jogosultságok							
Dombtalan	0105/4, 5, 6		2009/2010. év					31,08	Natura 2000	Nitrát-érzékeny	12%-os lejtő kitérttség	KAT terület	AKG kód						
			A	B	C	D	E	- F -						0 5					
			1. Változás	A	B	C	D	X						- K -	0 9	31,08			
2. Változás							-	-	-	X	AA								
Kitételezése a célprogramban előírt folyamatos művelési naplók - GN-07 és GN-11 valamint a GN-12 alapján																			
a	b	c	d	e	f	g	h	i	j	k	l	m	n	o	p	q	r	s	t
Gazdálkodási év	Tábla-sorszám (adott évi kifizetési kérelem szerint)	Terület (ha)	Fő-növény/másodvetés	Hasznosítási kód	Faj	Fajta	Szaporító-anyag típusa	Szervestrágya - kijuttatott hatóanyagok kg/ha			Műtrágya - kijuttatott hatóanyagok kg/ha			Tápanyag gazdálkodási terv teljesült	Termés-hozam (t/ha)		Melléktermék, zöldtrágya talajba forgatása	Vis maior	Megjegyzés
								N	P <sub>2</sub> O <sub>5</sub>	K <sub>2</sub> O	N	P <sub>2</sub> O <sub>5</sub>	K <sub>2</sub> O		terv	tény			
2009 2010	11	31,08	F	IPA03	Repce	Mécses	I - V - K				22	104		x	2	2,1	x		1 / 2
2010 2011	41	9,00	F	GAB01	Őszi búza	Bánkúti 1205	O - S - N								4,5	4,4			1 / 3
2010 2011	42	22,08	F	GAB01	Tönköly-búza	Frankenkorn	O - S - N								4,5	4,6			
2010 2011	41, 42	31,08	M	IPA08	Mustár	Concerta	O - S - N										x		1 / 4 1 / 5
2011 2012	44	31,08	F	IPA17	Naprátorgó	Magóg	II - V - K	100	50	100	56	104		x	3	3,1	x		

Papíralapú naplóvezetés esetén, pótlapon (GN-02-K) kell folytatni az adatrögzítést, ha az utolsó sor is betelt

Amennyiben egy kötelezettségvállalással érintett területen több tábla van, több sorban kell feltüntetni, a táblaváltozás GN17-es adatlapon való rögzítése mellett

Minden másodvetés bejelentés-köteles esemény, továbbá a „Táblaváltozás, illetve a másodvetés követése” adatlapon (GN17) is rögzítendő.

A másodvetésekhez hasonlóan, a zöldtrágya-növény akkor kerül beszámításra a célprogram előírásainak teljesítése során, ha legalább 10 nappal a bedolgozását megelőzően bejelentik az MVH által közleményben közzétett módon. A megjegyzéseket a GN18 adatlapon is rögzíteni kell részletes hivatkozással.

A táblák felosztása a kötelezettségvállalással érintett egybefüggő területen belül megváltozhat. Másodvetések esetében, **több bejegyzésre is sor kerülhet** egy éven belül. Abban az esetben, amikor a tábla mérete, elhelyezkedése változik, vagy a gazdálkodási éven belül változik a vetésszerkezet (másodvetés), akkor ezt kötelező dokumentálni a „**Táblaváltozás, illetve a másodvetés követése**” című, „GN-17” jelű adatlapon, a nyomonkövethetőség érdekében. A táblaváltozás dokumentálásához az elektronikus kérelembenyújtásnál elkészített elektronikus rajz felhasználásával kialakított térképábrák is alkalmas, mely a táblaváltozáshoz (GN-17) kapcsolódva, bemutatja a táblák változásait.

Fentiekhez kapcsolódóan a változások követését, a megfelelő szemléltetés érdekében a „**Táblaváltozás, illetve a másodvetés követése**” (GN-17) fejezetben **további példákkal és ábrákkal is szemléltetjük.**



**A szántóföldi célprogramok esetében - a tanyás gazdálkodás célprogram kivételével -, egy tábla nagysága nem lehet több mint 75 hektár.** Amennyiben ennél nagyobb területen természetesen egybefüggően egy növénykultúrát, abban az esetben a teljes tábla területe az adott évi AKG kifizetésre nem jogosult, továbbá mindez beleszámít a területeltérésbe is.

Az **alap-adatlapok** (GN-02, GN-03, GN-04, és GN-05) **esetében** az I.–III. illetve, az A–I mezők adattartalmában bekövetkező lényegi változás esetén – (pl. a MePAR blokkazonosító harmadik változása, új kötelezettségvállalással érintett terület átvétele, egyes "vis maior" esetek) – új adatlapot kell felvenni, mely a régi adatlaphoz csatolva kezelendő.

Ellenőrzéskor az adatlapok nyomtatott formában történő bemutatása elektronikus gazdálkodási napló vezetése esetén is szükséges.

GN-02-K		AKG - SZÁNTÓ - kötelezettségvállalással érintett egybefüggő terület - ALAPADATOK														Lap sorszáma: 2					
I. Kötelezettségvállalással érintett egybefüggő terület sorszáma:		1										II. Terület nagysága:		31,08							
Kitöltése a célprogramban előírt folyamatos műveleti naplók - GN-07 és GN-11 valamint a GN-12 alapján																					
a	b	c	d	e	f	g	h	i			j			o	p		q	r	s	t	
								N	P <sub>2</sub> O <sub>5</sub>	K <sub>2</sub> O	N	P <sub>2</sub> O <sub>5</sub>	K <sub>2</sub> O		terv	tény					
Gazdálkodási év	Tábla-sorszám (adott évi kifizetési kérelem szerint)	Terület (ha)	Főnövény / másodvetés	Hasznosítási kód	Faj	Fajta	Szaporító-anyag típusa	Szervestrágya - kijuttatott hatóanyagok kg/ha			Műtrágya - kijuttatott hatóanyagok kg/ha			Tápanyag gazdálkodási terv teljesült	Termés-hozam (t/ha)		Meléktermék/zöldtrágya talajba forgatása	Vis maior	Megjegyzés		
1	2012 2013	47	9,00	F	HUV01	Borsó	Express	II.-V.-K					22	104		x	2,5	1,5	x		
2	2012 2013	46	12,08	F	GAB05	Zab	Lota	O.-S.-N					34			x	4	3,9			
3	2012 2013	45	10	F	ZOL27	Csemege kukorica	Szuper-édes	I.-V.-K	120	60	120					x	30	-		1 / 3	
4	2012 2013	47	9,00	M	GAB16	Köles	Maxi	I.-V.-N									2,5	2,8	x		
5	2013 2014	47	9,00	F	GAB01	Tavaszi Búza	Lona	I.-V.-K									3	3,4			
6	2013 2014	48	22,08	F	TAK03	Lucerna	Sz-1	O.-S.-N									4	4,1			

Az „F”, azaz főnövénynek azonosnak kell lennie az adott gazdálkodási évről vonatkozó kifizetési kérelemben szereplő kultúrával. A másodvetés „M”-el jelölendő.  
(a másodvetést és a zöldtrágya növényeket is be kell jelenteni, csak így számítanak elfogadottnak)

A fajta pontos meghatározása az ökológiai gazdálkodás, valamint ritka növényfajták termesztésekor kötelező.

A szaporító anyagok eredetének igazolása csak az ökológiai szántóföldi növénytermesztés célprogramban, illetve ritka növényfajták termesztése esetén kötelező, rövidítve jelölendő:  
- szaporítási fok;  
- eredete  
- kezeltisége

A hozam tervek a tápanyag gazdálkodási terv alapján legyenek kialakítva, a tény pedig a valós hozamot jelenti.

A vis maior eseteket a GN19 –es nyilván-tartásban részletes hivatkozással is kell rögzíteni.

**A GN-02, GN-03, GN-04, és GN-05 adatlap „a-t”, „a-o”, „a-q”, illetve „a-k” oszlopai esetenként eltérőek, ezért ezen adattartalmak bemutatása adatlaponként, külön - külön történik.**

**Szántóföldi célprogramok esetén a GN-02 adatlap „a-t” oszlopainak kitöltésekor a területhez kapcsolódó folyamatos műveleti napló (GN-07), az öntözési nyilvántartás (GN-11), valamint a trágyázási napló (GN-12) adattartalmát kell figyelembe venni.**





„a” – gazdálkodási év: a kezdő év, tehát 2009/2010.

„b” – tábla sorszám: megadása az adott évi MVH-hoz benyújtott kifizetési kérelem szerint szükséges;

Jogosan vetődik fel a kérdés, hogy a változó tábla a gazdálkodási év elején még nem rendelkezhet új táblaazonosítóval, hiszen annak rögzítése csak a kérelembenyújtáskor lesz bizonyos. Hasonló a helyzet a másodvetésekkel is, mindezek követhetőségét a gazdálkodó tudja legjobban biztosítani. Az ideiglenes jelölés szabadon választható.

A nyomon-követhetőséget a méréseken alapuló vázrajzok, valamint a táblaváltozások dokumentálása szolgálják, hiszen ha a kiinduló helyzet (melyik tábla, vagy táblák változnak) ismert, a változások is dokumentálhatóak (méret, elhelyezkedés), még akkor is, ha ezek később az MVH kérelembenyújtásakor kapnak végleges táblaazonosítót, vagy egyáltalán nem kapnak „hivatalosan” ilyet (pl. a táblát csak részlegesen érintő másodvetések).

„c” – terület: a „b” oszlopban feltüntetett tábla hektárban megadott nagysága két tizedes pontossággal;

„d” – főnövény / másodvetés: jelölni kell, hogy a termesztés főnövényként („F”), vagy másodvetésként („M”) történt. Ebben az esetben is elégséges a rövidítés;

„e” – hasznosítási kód: a termesztett növényfajhoz (esetenként több növényfajhoz, illetve egy fajon belül több hasznosítási irányhoz) tartozó, az MVH által megadott, az Irányító Hatóság közleményében évenként közzétett kódszám;

„f” – faj: tekintve, hogy az MVH kódok esetenként több növényfajhoz, illetve egy fajon belül eltérő hasznosítási irányhoz tartozhatnak, az MVH hasznosítási kódnál pontosabban meg kell jelölni a termesztett növényfajt. A termesztett növényfaj megnevezését az V. függelékben található kódtábla szerint kell megadni;

„g” – fajta: a fajta pontos meghatározása az ökológiai gazdálkodás célprogramok esetében, valamint ritka növényfajták termesztésekor kötelező, egyéb esetben célszerű;

„h” – a szaporítóanyag típusa: az ökológiai gazdálkodás és ritka növényfajták termesztése esetén ellenőrzéskor a felhasznált anyagok, így szaporítóanyagok eredetét is igazolni kell.

Az MgSzH igazolja, hogy az adott növényfajta az AKG rendelet 12. vagy 13. számú melléklet szerinti növény.

**Az ökológiai szántóföldi növénytermesztés célprogramban a szaporítóanyaggal kapcsolatos vonatkozó szabályoknak is meg kell felelni**

**A vetőmag szaporulati foka szerint:** az állami fajta elismeréssel rendelkező szaporítóanyag esetén fel kell tüntetni a szaporulati fokot, mely rövidítve is jelölhető: „SE” (szuper-elit), „E” (elit), **I.-II.-III.** szaporulati fokozatok, illetve szaporulati fokozat nélküli „0” jelzés.

A hibrid vetőmagvak (első generációs, azaz „F1” nemzedékből származó) esetén a javasolt jelölés: „H”

A tájfajták esetében a jelölés „TF” (amennyiben megfelelnek a tájfajták állami elismeréséről, valamint vetőmagvaik előállítási és forgalmazási feltételeit szabályozó 104./2009. (VIII. 05.) FVM rendeletnek). A tájfajta fogalma nem azonos a kultúrtörténeti és genetikai szempontból

kiemelkedő jelentőségű, veszélyeztetett ritka növényfajta fogalmával, melynek termesztése esetén magasabb támogatás vehető igénybe az egyes szántóföldi célprogramokban. Kizárólag azon tájfajták termesztése esetén érvényesíthető a magasabb támogatási összeg, melyeket az AKG rendelet 12. és 13. melléklete tartalmazza és eredetük igazolt. Ezt az igazolást az MgSzH Központ Növénytermesztési és Kertészeti Igazgatóság adja ki.

**A szaporítóanyag eredete szerint:** amennyiben külső beszerzésből, kereskedelemből származik a szaporítóanyag, ebben az esetben a „V”, mint vásárolt megjelölést kell alkalmazni. A vásárolt, tehát kereskedelemből származó szaporítóanyag eredetét számlával kell igazolni. Saját előállítású szaporítóanyag (saját termelésű ellenőrzött vagy „utántermesztett”) esetén az „S” jelölést kell alkalmazni. A vetőmagvak utántermesztése tekintetében a találmányok szabadalmi oltalmáról szóló 1995. évi XXXIII. törvény 109. § előírásait kell betartani.

**A vetőmag kezeltsége szerint:** „K”-val jelölendő a kezelt, csávázott, „N”-nel a natúr, azaz kezeletlen szaporítóanyag. Az ökológiai célprogramokban a csávázott (konvencionális) vetőmag használata nem megengedett;

Egyes esetekben előfordulhat, hogy többféle vetőmag kerül egy táblában felhasználásra (pl. takarmánykeverékek, zöld ugar) a valóságnak megfelelően többes jelölés is lehetséges (pl. S/V vagy K/N, stb.).

Olyan esetekben, amikor a célprogramhoz kapcsolódó szabályozás tartalmaz előírásokat így a szántóföldi ökológiai gazdálkodás célprogramban, akkor tételesen is igazolni kell a szaporítóanyag eredetét az ellenőrző szervezet kérésére.

**Az ökológiai gazdálkodási célprogramokban felhasznált szaporítóanyagoknak** (vetőmag és burgonya vetőgumó) a **889/2008/EK (IX. 05.) rendelet** rendelkezéseivel összhangban, **ökológiai gazdálkodásból kell származniuk**, melyet ellenőrzéskor a szaporítóanyag bizonylatát kísérő „minősítő tanúsítvánnyal” kell igazolni. Kivételes esetekben, amikor az adott fajtaból nem szerezhető be ökológiai minőségű vetőmag, a mezőgazdasági termékek és élelmiszerek ökológiai gazdálkodási követelmények szerinti tanúsításának, előállításának, forgalmazásának, jelölésének és ellenőrzésének részletes szabályairól szóló 79/2009. FVM (VI. 30.) rendelet alapján a tanúsító szervezet adhat ki engedélyt, a konvencionális (nem ökológiai) eredetű szaporítóanyag használatára.

Az „*i-n*” *oszlopok* esetében a gazdálkodási év során kijuttatott trágyák hatóanyagtartalmát szerves és műtrágya típus szerint elkülönítve kell rögzíteni.

A kijuttatandó tápanyagok mennyiségét **tápanyag-gazdálkodási terv** készítésével kell meghatározni.

**Szankció csak abban az esetben kerül alkalmazásra, amennyiben a tervben előírt hatóanyag mennyiségnél több kerül kijuttatásra az adott területre.**

Az „*o*” *oszlopban*, a tápanyag-gazdálkodási tervben előírányozottak teljesítését – a terv szerinti vetésszerkezet, agrotechnika és hatóanyag mennyiségek figyelembevételével – kell jelölni. Amennyiben a terv végrehajtása teljesült, „x” jellel kell jelölni.

- A terv **teljesítettnek** jelölhető a következő esetekben:

- maradéktalanul sikerült kijuttatni a tervezett mennyiséget,
- nem sikerült a tervezett hatóanyagot kijuttatni, de a célprogram által előírt határértéket nem haladja meg a kijuttatott trágya hatóanyagtartalma;
- a célprogram előírásainak megfelelően nem történt tápanyag utánpótlás, mely két célprogram esetében fordulhat elő: szántóföldi növénytermesztés tűzok, illetve kék-vércse élőhely fejlesztési előírásokkal célprogramokban;

- A terv **nem tekinthető teljesítettnek**:

- több tápanyagot juttatott ki, mint amit a tervben meghatároztak;
- a célprogram által előírt határértéket meghaladja a kijuttatott trágya hatóanyagtartalma;
- egyáltalán nem volt tápanyag utánpótlás (ez az eltérés nem jár szankcióval);

Ebben az utóbbi esetben a tápanyag kijuttatás elmaradására utalni kell a „Megjegyzés” „t” oszlopban, illetve a GN-18 „Megjegyzések” adatlapon lehet bővebben azt indokolni, hogy mi volt a magyarázata annak, hogy a tervezett tápanyagmennyiség nem került kijuttatásra.

**Szankció azokban az esetben kerül kiszabásra, ha nem készült tápanyag-gazdálkodási terv, illetve az adott célprogram előírásaitól eltérően, a megengedettnél több hatóanyag kerül kijuttatásra.**

A „p” oszlopban a **tápanyag-gazdálkodási terv** számításainak alapját képező tervezett hozamértékeket, a „q” oszlopban pedig a megvalósult hozamot kell feltüntetni.

Az „r” oszlopban kell feltüntetni a melléktermékek (szalma, szármaradványok) talajba való bedolgozását „x” jelzéssel, mely a **tápanyag-gazdálkodási** számítások szempontjából lényeges, tekintettel arra, hogy a melléktermék talajba forgatása (a zöldtrágyához hasonlóan) befolyásolja a **következő évi tápanyag-gazdálkodási terv készítését**, így a **hasznosuló és kijuttatandó tápanyagok mennyiségét**, mely jelentősen befolyásolja a tevékenység fenntarthatóságát.

A „s” oszlopban a kötelezettség teljesítését gátló „vis maior” események bekövetkeztét kell jelezni. Az ilyen események előre nem látott kényszerítő körülmények, illetve elháríthatatlan akadályok például az aszály, belvíz, árvíz, stb. lehetnek. Az „s” oszlopban a „GN-19” adatlapon történt részletesebb utalásra kell hivatkozni, sorszámának feltüntetésével. Az AKG program célja, hogy a programba bevont területen a programnak megfelelő gazdálkodás történjen. Ezért egy kötelezettségvállalással érintett egybefüggő területre vonatkoztatva, az 5 év alatt, három évben teljesíteni kell a célprogram előírásait, azaz maximálisan kétszer lehet „vis maior” körülményt jelenteni. További „vis maior” esemény bejelentésekor a kötelezettségvállalással érintett egybefüggő terület automatikusan kiesik a támogatásból.

A „t” oszlopban lehet jelezni a kapcsolódó megjegyzéseket, a megjegyzés („GN-18” adatlapon) sorszámára való utalással. A „Megjegyzések” adatlapon lehet részletesen kifejteni, a termesztéssel összefüggő egyéb kiegészítéseket, vagy kapcsolódó utalásokat tenni a csatolt dokumentumra, egyéb feljegyzésre.



## GN-03: AKG - GYEP - kötelezettségvállalással érintett egybefüggő terület - ALAPADATOK

**Az AKG gyepgazdálkodási célprogramokban résztvevőknek kell kitölteni, kizárólag az AKG-ban részt vevő területek vonatkozásában.**

**A műveleti naplók alapján az adatokat évente folyamatosan kell átvezetni adatlapra, majd azt a gazdálkodási év végén, illetve az őszi betakarítású széna lekerülése után legkésőbb november 30-ig kell lezárni.**

Gyepgazdálkodás célprogram-csoport esetén a „GN-03” jelzésű adatlapon az „I.-III.” és az „A-I” mezők valamint az „a - d” és az „n - o” oszlopok kitöltése megegyezik a szántóföldi célprogramoknál (GN-02 adatlap) leírtakkal.

GN-03		AKG - GYEP - kötelezettségvállalással érintett egybefüggő terület - ALAPADATOK										Lap sorszáma: 1			
Kötelezettségvállalással érintett egybefüggő terület azonosítási alapadatai															
I. Sorszáma: 6		II. Földhasználat joga: V				III. Mérési jegyzőkönyv sorszáma: 6/2009									
A	B	C						D	E	F	G	H	I		
Település	Helyrajzi számok	MePAR blokkazonosítók						Terület (ha)	Kötelezettségek			Jogosultságok			
Kisdombtalan Lapospuszta	0100 / 88	2009/2010. év						69,8	Natura 2000	Nitrát-érzékeny	12%-os lejtő kitérttség	KAT terület	AKG kód		
		DSKOY - C - 0 8													
		1. Változás													
2. Változás							X	-	-	X	BA				
Kitöltése a célprogramban előírt folyamatos műveleti naplók - GN-07 és a GN-08- alapján															
a	b	c	d	e	f	g	h	i	j	k	l	m	n	o	
Gazdálkodási év	Tábla-sorszám (adott évi kifizetési kérelem szerint)	Terület (ha)	Hasznosítási kód	Kaszálásos hasznosítás esetén					Legeltetési hasznosítás esetén					Vis maior	Megjegyzés
				kaszá-lások száma	első kaszálás kezdete (hónap-nap)	második kaszálás kezdete (hónap-nap)	utolsó kaszálás kezdete (hónap-nap)	hozama (tonna/ha/év)	kaszálás időpontja (hónap-nap)	hozama (tonna/ha/év)	módja	GN-08 lap-sorszám			
1	2009 2010	21	30	ALL02	3	május 8	julius 10	szeptember 26	2,1				-		
2	2009 2010	22	39,8	ALL01						május 10	0,8	pásztoroló	5		
3	2010 2011	43	69,8	ALL01						május 6	0,8	pásztoroló	6		

A kötelezettségvállalással érintett egybefüggő területen belül változhat a **táblák mérete elhelyezkedése**. A tábla változásait szemléltető adatlapon (GN-17), a jelzett oszlopok feltüntetésével, és vázlatrajz készítésével is szükséges dokumentálni.

Natura 2000 gyepterület esetében be kell tartani a NATURA 2000 gyepterületek fenntartásának földhasználati szabályairól szóló 269/2007. (X. 18.) Korm. rendelet előírásait.

A gyepterület kaszálásos hasznosítása esetén, a folyamatos műveleti naplóban (GN-07) rögzített adatok alapján az „e - i” oszlopokat kell kitölteni. Legeltetési hasznosítás esetén a fentiekén kívül értelemszerűen a legeltetési naplóban (GN-08) rögzített adatok alapján a „j - m” oszlopokat is ki kell tölteni. A legeltetési hasznosítás esetén az „l” oszlopban legeltetés módját kell beírni.

Legeltetés esetén **kötelező a tisztító kaszálás** és történhet széna betakarítás is. Amennyiben a lekaszált növedék szénaként kerül hasznosításra, az a „j” oszlopban rögzítendő.

A megjegyzés című „o” oszlopban lehet utalni egyéb fontos eseményekre. Ilyen lehet pl. a gyepgazdálkodás tűzok élőhely-fejlesztési előírásokkal célprogram esetén, az illetékes



természetvédelmi szerv írásos véleménye alapján történő költőhely kijelölés, vagy fokozottan védett, földön fészkelő madárfaj fészkeinek, fiókáinak bejelentése.

A megjegyzések részletezése a GN-18 adatlapon történik.

**A tábla elhelyezkedésének, méretének változása esetén a változást a szántóföldi táblákhoz hasonlóan a GN-17 adatlapon kell részletezni.** A táblán belüli (évenkénti) változó hasznosítás változást nem kell táblaváltozásként kezelni.



## GN-04: AKG - ÜLTETVÉNY - kötelezettségvállalással érintett egybefüggő terület - ALAPADATOK

**Az AKG ültetvény célprogramokban résztvevőknek kell vezetni, kizárólag az AKG-ban részt vevő területek vonatkozásában.**

**A műveleti naplók alapján az adatokat évente folyamatosan kell átvezetni.**

A gazdálkodási év végét (augusztus 31.) követő betakarítás esetén a betakarítás adatai az előző gazdálkodási évhez tartoznak, melyet legkésőbb november 30-ig kell átvezetni.

Ültetvény célprogramok esetén a „GN-04” jelzésű adatlapon az **I. – III.** és az **„A – I”** mezők valamint az **„a – d” oszlopok** kitöltése megegyezik az előzőekben leírtakkal.

GN-04		AKG - ÜLTETVÉNY - kötelezettségvállalással érintett egybefüggő terület - ALAPADATOK										Lap sorszáma: 1																					
Kötelezettségvállalással érintett egybefüggő terület azonosítási alapadatai																																	
I. Sorszáma:		2		II. Földhasználatának joga:		T		III. Mérési jegyzőkönyv sorszáma:				7/2009																					
A		B		C						D		E		F		G		H		I													
Település		Helyrajzi számok		MePAR blokkazonosítók						Terület (ha)		Kötelezettségek				Jogosultságok																	
Dombos		025/1		2009/2010. év		B	C	Z	6	2	-	H	-	0	7	7,13		Natura 2000	Nitrát-érzékeny	12%-os lejtő kitétség	KAT terület	AKG kód											
				1. Változás														-	-	X	-	CA											
				2. Változás																													
J		K		L		M		N		O		P		Q		R																	
Növényfaj		Hasznosítási kód		Fajta		Terület nagysága (ha)		Sor- és tőtáv		Állománysűrűség (tő/ha)		Telepítés éve		Művelési mód																			
										telepítéskor		jelenlegi																					
Meggy		ULT16		Pándi 258, Meteor		6,94		5x5		400		400		1988, 1992		természetes korona																	
Cseresznye		ULT17		Linda		0,19		5x5		400		400		1992		természetes korona																	
Kitöltése a célprogramban előírt folyamatos műveleti naplók - GN-07 és a GN-11 valamint a GN-12 alapján																																	
a		b		c		d		e		f		g		h		i		j		k		l		m		n		o		p		q	
Gazdálkodási év		Tábla sorszám (adott évi kifizetési kérelem szerint)		Terület (ha)		Hasznosítási kód		Szervestrágya - kijuttatott hatóanyagok kg/ha			Műtrágya - kijuttatott hatóanyagok kg/ha			Tápanyag gazdálkodási terv teljesült		Terméshozam (t/ha)		Madár-odú (db/ha)		Rovar-csapdák száma		Vis maior		Megjegyzés									
								N	P <sub>2</sub> O <sub>5</sub>	K <sub>2</sub> O	N	P <sub>2</sub> O <sub>5</sub>	K <sub>2</sub> O			terv	tény																
1 2009-2010		5		7,13		ULT16		120	60	120	56	104	100	x	30	28	6	3															
2 2010-2011		5		7,13		ULT16					56	104	100	x	35	-	6	3	1 / 2														

A **„J – R” oszlopokban** az ültetvényre vonatkozó adatokat értelemszerűen kell megadni, az MVH által egységesített hasznosítási kódok **„K” oszlopban** történő feltüntetésével, mely a tábla hasznosítását jelöli.

Az **„L” oszlopban** kell a fajtákat feltüntetni. Több fajta esetén – hely hiányában – külön jegyzékben folytatható a fajták felsorolása. Ezek az adatok nem kerülnek rögzítésre a „web-GN”-ben. A fajtákban történő változást (fajtaváltás, hiánypótlás) is rögzíteni kell, a fenti gyakorlathoz hasonlóan, valamint új törzslap felvétele is szükséges. Amennyiben az ültetvény

több mint három fajból áll, vagy a fajtaszerkezet hely hiányában nem vezethető le az „L” oszlopban, akkor a faj-, illetve fajtaszerkezet egy csatolt jegyzékben kiegészíthető.

Az „M” oszlopban a vonatkozó faj által borított területnagyságot kell megadni.

Az „N” oszlopban a jellemző tenyészterület (sor- és tőtáv méterben megadva egy tizedes pontossáig) értékeit kell beírni.

Az „O” oszlopban telepítéskori állománysűrűséget, a „P” oszlopban a jelenlegi állománysűrűséget, azaz a 2009-2010-es (első) gazdálkodási év adatait kell megadni.

Az AKG rendelet 6. § (6.) bekezdés szerint **felhagyott ültetvény nem támogatható**. Az AKG rendelet 2. § 15. pont szerinti „*felhagyott szőlőültetvény, amely a szőlészeti és borászati adatszolgáltatás rendjéről és a nem hegyközségi településeken a közigazgatási feladatokat ellátó hegyközségek meghatározásáról szóló 96/2004. (VI. 3.) FVM rendelet 2. számú melléklete szerinti szőlő ültetvénykataszter alapján a felhagyott kategóriába tartozik*”.

Az előírások között szerepel, hogy integrált ültetvény célprogramban 10%, ökológiai gazdálkodás ültetvény célprogramban legfeljebb 15% tő, illetve tökehiány fordulhat elő valamely gazdálkodási évben. Az állománysűrűség tekintetében a viszonyítás során a **telepítés évét** kell figyelembe venni, kivéve azokat az eseteket, amikor a termesztés-technológia szerint, meghatározott előírások alapján csökkenteni kell a tőszámot.

Az „intenzív”/„szuperintenzív” ültetvények esetén elfogadható az állománysűrűség szabályozott csökkentése, ha a ritkítás, (mint tervszerű állományszabályozás) a telepítési terv szerint történik. Az MVH a helyszíni ellenőrzés keretében betekinthez a telepítési tervdokumentációba.

A hagyományos gyümölcstermesztés célprogram esetén az általában koros, de egyedisége miatt vélhetően komoly genetikai értékkel bíró fajták megőrzése és az eredeti termőhelyi állapot fenntartása a cél.

Az induláskori állománysűrűség (tőszám) hektáronként legalább 30 fát kell hogy tartalmazzon. Az előregedett fák ifjításáról, esetenként pótlásáról azonban gondoskodni kell. A hagyományos gyümölcstermesztés célprogramban a gyümölcsfaállomány felső határa is korlátozott, így az állomány sűrűsége nem haladhatja meg a 150 fa/hektárt, illetve dió esetén a 80 fa/hektárt. A területen található szőlőtőkét illetve nem gyümölcstermő, fás-szárú növényeket nem kell beszámítani az állománysűrűségbe.

Az „a-m” oszlopok éves adatainak kitöltése a GN-02-nél leírtak szerint történik.

Az „n-o” oszlopokban az ültetvényben elhelyezkedő madárodúk és a rovarcsapdák (pl. szexferomon-csapda) számát kell megadni. Az ellenőrzés segítése céljából az odúk és csapdák elhelyezkedését egy (a gazdálkodási naplóhoz csatolt) vázlatrajzon is javasolt feltüntetni. A vázlatrajz vagy térképvázlat olyan pontosságú legyen, hogy segítségével karbantartáskor a gazdálkodó, illetve az ellenőrzéskor az ellenőr könnyedén megtalálhassa a kihelyezett odúkat. A madárodúk a területet határoló pufferzónában is elhelyezkedhetnek, de az egybefüggő kötelezettségvállalással érintett terület határától legfeljebb 100 méter távolságban.

A „p-q” oszlopok kitöltése a GN-02 adatlap „s-t” oszlopaihoz hasonlóan történik.



## GN-05: AKG - NÁDAS - kötelezettségvállalással érintett egybefüggő terület – ALAPADATOK

Az AKG nádgazdálkodás célprogramban résztvevőknek kötelező vezetni, az AKG-ban részt vevő nádas területekre vonatkozóan. Ezeket az adatokat a műveleti naplók alapján évente folyamatosan kell átvezetni.

Az egyes, alapadatok (későbbi IH közlemény szerint) a webGN-ben kell rögzíteni a mindenkori gazdálkodási év befejeződését követő szeptember 1. és november 30 között. Az első gazdálkodási év adatainak rögzítésére tehát, a többi célprogramhoz hasonlóan 2010. szeptember 1. és november 30. között lesz lehetőség.

A Nádgazdálkodás célprogram esetén a GN-05 jelzésű adatlapon az „I. - III.” és az „A - I” mezők, valamint az „a - d” oszlopok kitöltése az előzőekben leírtak szerint történik.

Az „e - h” oszlopokat értelemszerűen a folyamatos műveleti naplónak megfelelően, a hozam „i” oszlopban történő jelölésével kell kitölteni.

GN-05	AKG - NÁDAS - kötelezettségvállalással érintett egybefüggő terület - ALAPADATOK										Lap sorszáma: 1	
Kötelezettségvállalással érintett egybefüggő terület azonosítási alapadatai												
I.	Sorszáma:	1	II.	Földhasználat joga:	B	III.	Mérési jegyzőkönyv sorszáma:	11/2009				
A		B		C			D	E	F	G	H	I
Település		Helyrajzi számok		MePAR blokkazonosítók			Terület (ha)	Kötelezettségek			Jogosultságok	
Dombatlan		0421/12, 13, 14, 15		2009/2010. év H 4 F T 3 - K - 0 8			62	Natura 2000	Nitrát-érzékeny	12%-os lejtő kitérttség	KAT terület	AKG kód
				1. Változás								DA
				2. Változás								
Kitöltése a célprogramban előírt folyamatos műveleti napló - GN-07 alapján												
a	b	c	d	e	f	g	h	i	j	k		
Gazdálkodási év	Tábla sorszáma (adott évi kifizetési kérelem szerint)	Kezelési terv száma	Aratott terület nagysága (ha)	Nádatartás			Tarló mérete (cm)	Hozam (termelői nádkéve/ha)	Vis maior	Megjegyzés		
				kezdete (hónap-nap)	vége (hónap-nap)	módja						
1	2009-2010	32	12 / 2009	45	december 2.	január 5.	gépi	50	986			
2	2010-2011	32	12 / 2010	46	december 3.	január 6.	gépi	50	1012			

A nádgazdálkodási célprogramban résztvevőknek, abban az esetben, ha a nádas természetvédelmi területen helyezkedik el kezelési tervet kell betartaniuk. Ezen kezelési tervek még csak részben készültek el, így csak abban az esetben kell a gazdálkodónak a kezelési terv számát a gazdálkodási naplóban feltüntetnie, amennyiben a nádas természetvédelmi területen van, és már elkészült a kezelési terve is.

A kezelési terv területhasznosítás nyomon-követhetőségét szolgálja, melyet javasolt elkészíteni évente, az aratást megelőzően.

A terv tartalmazza a korábbi nádatartás körülményeit és figyelembe veszi a célprogram előírásait. Tartalmazza a természetvédelmi célok elérésében alkalmazott elvek leírását, előre kidolgozott alternatívákat ír le a gyakorlatban felmerülő akadályok, nehézségek megoldására (pl. „vis maior” körülmények elkerülésének lehetősége). A terv alapvető része a vágásra kijelölt területeket tartalmazó térképvázlat, valamint az előző évben aratott területek vázrajza.





## GN-06: Táblaösszesítő nem AKG-s területekről az adott gazdálkodási évben

**Minden AKG intézkedésben érintettnek vezetni kell a gazdaság nem AKG-s területeinek vonatkozásában.**

**„Natura 2000” gyepterületen, illetve kedvezőtlen adottságú területeken (KAT) kompenzációs kifizetést igénylőknek, akik AKG kifizetésben nem részesülnek, ezt az adatlapot kell vezetniük a területeik összesítésére.**

**Évente egyszer kell elkészíteni, a gazdasági év befejezésekor.**

Az adatlap kitöltése az alábbi minta szerint történik:

GN-06		Táblaösszesítő nem AKG-s területekről - 2009 / 2010 gazdálkodási évben													Lap sorszáma: 1									
Tábla sorszáma kifizetési kérelem szerint		MePAR blokkazonosító										Helyrajzi szám	Terület nagysága (ha)	Hasznosítási irány	Hasznosítás kódja		Kötelezettségek - lehetséges jogosultságok				Igényelt komp. támogatás		Megjegyzés	
tárgy-évben	előző évben	H	K	5	T	Z	-	M	-	0	7			főnövény	másodvetés	Natura 2000	nitrát-érzékeny	12% lejtő	KAT terület	KAT	Natura			
1	25	25	H	K	5	T	Z	-	M	-	0	7	0205/6	8,52	szántó	GAB01	-	-	-	X	X	-	-	
2	36	36	A	K	6	T	F	-	M	-	0	7	0829/7	79,58	szántó	GAB06	-	-	-	-	-	-	-	
3	17	17	H	K	5	T	Z	-	M	-	0	7	0205/1	10,32	szántó	TAK03	-	-	-	-	X	X	-	
4	6	28	V	K	8	C	Z	-	M	-	0	7	02105/9	11,99	szántó	GAB06	-	-	-	-	-	-	-	
5	7	7	V	K	9	C	Z	-	M	-	0	7	02105/10	12,05	ültetvény	ULT06	-	-	-	-	-	-	-	
6	8	8	V	K	8	C	Z	-	M	-	0	7	02105/11	13,25	gyep	ALL01	-	X	-	-	-	-	-	X
7	17	17	H	K	5	T	Z	-	M	-	0	7	02105/12	10,32	szántó	GAB16	X	-	-	-	-	-	-	

A 12%-os lejtőt is tartalmazó parcellára az 50/2008. (IV.24.) FVM rendelet szerinti kötelezettségeket kell betartani, amennyiben az adott parcellán belül a 12%-nál nagyobb lejtésű terület nagysága meghaladja az egy hektárt, illetve 2 hektárnál kisebb parcellák esetén az adott parcella területének több mint 50%-a 12%-nál nagyobb lejtésű területen helyezkedik el.

A „Natura 2000”, területeken az AKG-ban való részvételtől függetlenül be kell tartani a vonatkozó jogszabály által előírt kötelezettségeket.



## VIII. Folyamatos vezetésű nyilvántartások

**A részletes műveleti adatok folyamatos, táblánkénti rögzítésére szolgál. Hasznosítástól (célprogramtól) függően minden AKG intézkedésben érintett terület vonatkozásában kötelezően vezetendő.**

**„Natura 2000” gyepterületeken, valamint kedvezőtlen adottságú területeken (KAT) kizárólag a kompenzációs kifizetésben részesített területek vonatkozásában kell vezetni.**

**Minden AKG célprogram-csoport számára ezek a legfontosabb, alapvető nyilvántartások, melyek adatai közvetve az alap-adatlapokon keresztül megalapozzák a kötelező adatszolgáltatás részét képező elektronikus adatfeltöltést (web-GN).**

A folyamatos vezetésű nyilvántartások közé tartozik a táblánként vezetett **„folyamatos műveleti napló”**, valamint az egyéb jogszabályok által is kötelezően előírt **„nyilvántartás a növényvédőszeres kezelésekről”**, azaz a permetezési napló.

A permetezési naplóhoz szorosan kapcsolódik a **„növényvédelmi megfigyelések”** rögzítése, melyet csak az AKG intézkedésben érintett területek vonatkozásában kell vezetni.

**„Öntözési nyilvántartás”-t az állandó, kiépített – rendszeres öntözési lehetőséget biztosító – vízkivételi művel rendelkező területek vonatkozásában kell vezetni.**

A műveletek naplószerű leírását tartalmazza az egyes gyephasznosítást célzó programokhoz kapcsolódó **„legeltetési napló”** is, valamint a **„trágyázási napló”**, melyeket az 59/2008. (IV. 29.) FVM rendelet előírásainak megfelelően, gazdálkodási évre vonatkoztatva kell vezetni.

Tekintettel arra, hogy a célprogramok ellenőrzésekor az eljárás **gazdálkodási éveket** vesz alapul, valamint arra, hogy az egyes naplórészeknek összhangban kell lenni a többi adatlappal, illetve olyan kapcsolódó előírásokkal (pl. nitrát adatlap), amelyek időbeli hatályuk szerint gazdálkodási évekre vonatkoznak, az egyes naplók folyamatos vezetését úgy kell értelmezni és megvalósítani, hogy azok **gazdálkodási évek szerint elkülönüljenek.**



## GN-07: Folyamatos műveleti napló – táblánként

A folyamatos műveleti naplót az AKG célprogramokban résztvevőkön kívül, mind a Natura 2000 gyepterületen gazdálkodóknak, mind a KAT területeken kompenzációs támogatást igénylő gazdálkodóknak kötelező vezetni. Az adatokat legalább **heti rendszerességgel, legfeljebb heti bontásban táblánként kell vezetni.**

Amennyiben egy gazdálkodási éven belül **a tábla mérete, elhelyezkedése megváltozik, új műveleti naplót kell kezdeni az új táblákról, melyeknek a sorszámozása is eltérő lesz** (pl.: másodvetés).

Az elvégzett műveletek időpontját a **„B” és „C” oszlopokban** kell rögzíteni hónap, illetve nap pontossággal, az alábbi példa szerint. Az első bejegyzésnél, illetve a naptári év változása esetén azonban az évszám megadása is szükséges. Az **„I.” jelzésű sorban** szereplő **„kötelezettségvállalással érintett egybefüggő terület”** sorszáma meg kell, hogy egyezzen, a „GN-02–05” adatlapokon szereplő megfelelő számmal.

A műveletek rögzítését azok megkezdésekor, de legkésőbb egy héten belül pontosan rögzíteni kell. A sorszámozásban a művelet kezdő időpontját kell figyelembe venni.

Bizonyos műveleteket - mint növényvédelem, szervestrágyaszórás – részletezve, külön adatlapon is vezetni kell.

A tábla méretének, elhelyezkedésének változása esetén új lapot kell nyitni és a táblaváltozást jelezni a „GN17” jelű adatlapon.

GN-07		Folyamatos műveleti napló-táblánként								Lap sorszáma:	1
I. Kötelezettségvállalással érintett egybefüggő terület sorszáma:				1		II. Tábla sorszáma (adott évi kifizetési kérelem szerint):				11	
A	B	C	D	E	F	G	H	I	J	K	
Sorszám	Az elvégzett művelet időpontja (év-hónap-nap)		A művelet megnevezése	Művelethez kapcsolódó adatok, kijuttatott anyag, betakarított termék(ek), melléktermék(ek)			A művelet által érintett terület nagysága (ha)	Tájékoztatás köteles események		Megjegyzés	
	kezdet	vége		anyag / termék megnevezése	fajlagos mennyiség (1 ha)	mértékegység		megnevezése	bejelentés időpontja		
1	2009. szept. 2.	szept. 3.	Magágyelőkészítés kombinátorral		-	-	31,08				
2	szept. 5.	szept. 6.	Vetés	Repce vetőmag (Mécse)	5	kg/ha	31,08				
3	szept. 10.	szept. 10.	Permetezés (gyomirtás)	Herbicidek R 80EC	0,8	l/ha	31,08				
4	2010. máj. 3.	máj. 3.	Permetezés és lombtrágyázás	Fénybogár-irtó WP Mikroelemes lombtrágya	4 8	l/ha l/ha	31,08				
5	máj. 20.	máj. 20.	Permetezés és lombtrágyázás	Repcedarázó EC Növénykondicionáló	3 6	l/ha l/ha	31,08				
6	jun. 20	jun. 22	Betakarítás	Repce	2,1	t/ha	31,08				
7	jun. 22	jun. 23	Tarlóhántás tárcsával				31,08				
8	jul. 23	jul. 24	Tarlókezelés baktérium oldat permetezés	Baktermix	10	l/ha	31,08				
9	jul. 23	jul. 24	Bedolgozás tárcsával				31,08				
10	2010. aug. 12	2010. aug. 18	középmély lazítás (~45 cm) háromkéses lazítóval				31,08	X	2010. aug. 25.	1 / 2	

Az egyes célprogramok különböző teljesítendő előírásokat tartalmaznak, melyeket **nem elegendő csupán rögzíteni a naplóban, de az illetékes hatóságot is tájékoztatni kell a teljesítésről.** Ilyen tájékoztatásköteles művelet pl.: az integrált szántóföldi célprogram esetén az öt év alatt egyszeri, 35-60 cm mélységben elvégzett középmély lazítás, mely csak annak szabályszerű bejelentésével válik elfogadottá. A művelet elvégzését a hatóságok ellenőrizhetik. Középmély lazítás esetén a bejelentést – a megvalósítás helyének és időpontjának megadásával – a munkát elvégzését követően, de legalább 10 napon belül kell megtenni.



A 11. sz. tábla a 2010 - 2011 gazdálkodási évben, a táblaváltozás előtt:

GN-07		Folyamatos műveleti napló-táblánként							Lap sorszáma:		1
I. Kötelezettségvállalással érintett egybefüggő terület sorszáma:		1		II. Tábla sorszáma (adott évi kifizetési kérelem szerint):		11					
A	B	C	D	E	F	G	H	I	J	K	
Sorszám	Az elvégzett művelet időpontja (év-hónap-nap)		A művelet megnevezése	Művelethez kapcsolódó adatok, kijuttatott anyag, betakarított termék(ek), melléktermék(ek)			A művelet által érintett terület nagysága (ha)	Tájékoztatás köteles események		Megjegyzés	
	kezdet	vége		anyag / termék megnevezése	fajlagos mennyiség (1 ha)	mértékegység		megnevezése	bejelentés időpontja		
1	2010. szept. 18.	2010. szept. 19.	Talajmunkálás tárcsával				31,08				
2	2010. szept. 29.	2010. szept. 30.	Magágykészítés kombinátorral				31,08				

Az 1. sz. kötelezettségvállalással érintett egybefüggő területen 2010 – 2011 gazdálkodási évben táblaváltozás történik az adatok rögzítését új lapon kell folytatni:

II. jelzésű cellában lévő tábla sorszáma csak a kifizetési kérelem benyújtása után lesz véglegesítve, addig az azonosítás tetszőleges jelöléssel oldható meg.

GN-07		Folyamatos műveleti napló-táblánként							Lap sorszáma:		1
I. Kötelezettségvállalással érintett egybefüggő terület sorszáma:		1		II. Tábla sorszáma (adott évi kifizetési kérelem szerint):		42					
A	B	C	D	E	F	G	H	I	J	K	
Sorszám	Az elvégzett művelet időpontja (év-hónap-nap)		A művelet megnevezése	Művelethez kapcsolódó adatok, kijuttatott anyag, betakarított termék(ek), melléktermék(ek)			A művelet által érintett terület nagysága (ha)	Tájékoztatás köteles események		Megjegyzés	
	kezdet	vége		anyag / termék megnevezése	fajlagos mennyiség (1 ha)	mértékegység		megnevezése	bejelentés időpontja		
1	2010. okt. 1.	2010. okt. 2.	Vetés	Tönkölybúza vetőmag	200	kg/ha	22,08				
2	2010. okt. 2.	2010. okt. 3.	Tömörítés gyűrűshengerrel				22,08				
3	2011. július 12.	2011. július 13.	Betakarítás	Tönkölybúza	4,6	t/ha	22,08				

A táblaváltozás kezdete az a naptári nap, amikor a technológiai műveletek (az új táblán) már egyértelműen elkülönülnek (pl. preemergens gyomirtás, vetés).

A „II.” jelű, „Tábla sorszáma (adott évi kifizetési kérelem szerint)” című mező adatait az MVH-hoz benyújtott kifizetési kérelemben megadott táblaazonosítóval megegyezően kell kitölteni.

Táblaváltozás esetén a végleges táblaazonosítót csak a kérelembenyújtáskor lehet beazonosítani, a gazdálkodó tudja legjobban, hogy melyek lesznek az új (változó) táblái.

A munkafolyamatok mindaddig rögzíthetők egy (változás előtti) táblában, amíg a kezelések egységesek. Bizonyos folyamatok – pl. a következő főnövény vetése – már egyértelműen meghatározzák a tábla változását, ekkor új folyamatos műveleti naplót kell indítani, akkor is, ha a tábla végleges azonosítására szolgáló sorszám (az adott évi kifizetési kérelem szerinti) még nem ismert. A tábla megkülönböztethetőségét átmenetileg ideiglenes jelöléssel kell megoldani, majd javítani a hivatalos, kifizetési kérelem szerinti főnövény azonosítóra. Egyéb részleges táblaváltozások (pl. vis maior esetek, másodvetések) esetén is az egyedi jelölés lehet alkalmas a táblaváltozások követhetőségének biztosítására.

A napló idősoros és folyamatos vezetésű, az „A” oszlop növekvő sorszámozása az áttekinthetőséget szolgálja.



A „**D**” *oszlopban* a termesztéshez közvetlenül kapcsolódó műveleteket kell megnevezni. A növényvédelmi kezeléseket, valamint trágyázási műveleteket itt is kötelező feltüntetni, attól függetlenül, hogy az adatok a gazdálkodási napló más lapjain kötelezően rögzítésre kerülnek (GN-09, GN-10 és GN-12). A növényvédelmi megfigyeléseket itt nem kell feltüntetni. Beépített öntözőberendezéssel ellátott táblák esetében azonban az öntözést, mint termesztési műveletet, kizárólag a GN-11 jelű adatlapon kell rögzíteni.

Az „**E**” *oszlopban* a művelethez alkalmazott **anyagok megnevezését**, az „**F**” *oszlopban* pedig az **1 hektárra kijuttatott** anyagok mennyiségét (fajlagos) kell a „**G**” *oszlopban* megadott mértékegységek szerint rögzíteni. A „**H**” *oszlopban* az adott művelet által érintett terület nagyságát kell rögzíteni **hektárban, két tizedes pontossággal**.

Az egyes célprogramoknál vannak olyan események, illetve műveletek, melyekről az AKG rendelet előírásai szerint értesíteni kell a hatóságot. Ezeket a bejelentéseket az „**I**” és „**J**” *oszlopokban* kell jelezni.

Bejelentési kötelezettség az alábbiakra vonatkozik - idézet az AKG rendeletből:

„16. § (7) A 3. § (1) bekezdés a) pontja szerinti célprogramok (szántóföldi célprogram-csoport) esetében a támogatásra jogosultnak az **MVH által közleményben közzétett módon be kell jelentenie**:

- a) **zöldtrágyázás** megvalósítása esetén a növényállomány beforgatását megelőző 10 munkanapon belül a zöldtrágyázásra kerülő növényfajt, a munkálat végzésének helyét és időpontját;
- b) **másodvetés** megvalósítása esetén a munkálatok elvégzését követő 10 munkanapon belül az elvetett növényfajt, a munkálat végzésének helyét és időpontját;
- c) **középmély lazítás** megvalósítása esetén a munkálat végzését követő 10 munkanapon belül a megvalósítás helyét és időpontját.”

A felsoroltakon kívül bejelentési kötelezettség van az egyes zonális természetvédelmi célprogramokban a kaszálás megkezdésére vonatkozóan is, azonban nem az MVH, hanem a természetvédelmi hatóság felé:

„kaszálás megkezdése előtt legalább 5 nappal írásban, elektronikus úton vagy telefaxon, illetve e-mail címen be kell jelenteni az illetékes állami természetvédelmi szervnek a kaszálás pontos helyét és tervezett kezdési időpontját”.

A szántóföldi növénytermesztés kékvércse élőhely-fejlesztési előírásokkal célprogram esetében a szárazzás bejelentése is a kaszálásnál leírtak szerint történjen.

A „**K**” *oszlopban* a célprogram követelményeinek megfelelően megjegyzésként jelezhető, ha az adott folyamathoz egyéb dokumentáció (például beszerzett anyag, szállítólevél, vizsgálati jegyzőkönyv) is kapcsolódik.

Az adatlap jobb felső sarkában lévő „Lap sorszáma” jelzésű mező az idősorok áttekinthetőségét szolgálja. Papír alapú vezetés esetén, amennyiben a lap betelik és a tábla területében valamint a kifizetési kérelem szerinti sorszámban nincs változás, a dokumentáció vezetése kapcsolódó új lapon, növekvő sorszámozással folytatható.

A folyamatos műveleti naplót úgy kell vezetni, hogy abból a kultúrnövény termesztéstechnológiai lépései vetéstől a betakarításig időrendben, megfelelő részletességgel,



világosan kiderüljenek, azok áttekinthetőek és rendszerezhetőek legyenek. Más művelési ágakban is hasonlóan kell kitölteni a folyamatos művelési naplókat, melyekre az alábbiakban mutatunk be példákat.

A 5. sz. tábla termelési folyamatainak rögzítése 2009-2010, majd a 2010-2011 gazdálkodási években – táblaváltozás nem történik:

GN-07		Folyamatos művelési napló-táblánként							Lap sorszáma:		1
I. Kötelezettségvállalással érintett egybefüggő terület sorszáma:		2		II. Tábla sorszáma (adott évi kifizetési kérelem szerint):		5					
A	B	C	D	E	F	G	H	I	J	K	
Sorszám	Az elvégzett művelet időpontja (év-hónap-nap)		A művelet megnevezése	Művelethez kapcsolódó adatok, kijuttatott anyag, betakarított termék(ek), melléktermék(ek)		A művelet által érintett terület nagysága (ha)	Tájékoztatás köteles események		Megjegyzés		
	kezdet	vége		anyag / termék megnevezése	fajlagos mennyiség (1 ha)		mértékegység	megnevezése		bejelentés időpontja	
1	2009. október 05.	2009. október 07.	Műtrágyaszórás	MAP	100	kg	7,13				
2	2009. október 8.	2009. október 9.	Műtrágya bedolgozás tárcsával				7,13				
3	2010. február 15	2010. február 28	Ritkító metszés				7,13				
4	2010. március 6	2010. március 6	Lemosó permetezés	Rezes gombaölő WP Olajos rovarölő EC	2 4	kg l	7,13				
5	2010. május 5	2010. május 5	Permetezés	Gombaölő WP Rovarölő EC	1 0,5	kg l	7,13				
6	2010. május 26	2010. május 27	Sorközi gyomirtás, kultivátorral				7,13				
7	2010. június 6	2010. június 16	Szüret	cseresznye meggy	0,5 28	tonna tonna	7,13				
8	2010. június 17	2011. június 18	Sorközi gyomirtás, kultivátorral				7,13				
9	2010. július 18	2010. július 19	Sorközi gyomirtás, kultivátorral				7,13				
10	2010. aug. 29	2010. aug. 30	Sorközi gyomirtás, kultivátorral				7,13				

A gazdálkodási év kezdetének és végének egyértelmű meghatározhatósága érdekében az első és az utolsó bejegyzés, év – hónap – nap formátumban legyen feltüntetve a folyamatos művelési naplóban.

A terméshozam tetszőleges bontásban részletezhető (nl. minőségi osztályozás)

GN-07		Folyamatos művelési napló-táblánként							Lap sorszáma:		1
I. Kötelezettségvállalással érintett egybefüggő terület sorszáma:		2		II. Tábla sorszáma (adott évi kifizetési kérelem szerint):		5					
A	B	C	D	E	F	G	H	I	J	K	
Sorszám	Az elvégzett művelet időpontja (év-hónap-nap)		A művelet megnevezése	Művelethez kapcsolódó adatok, kijuttatott anyag, betakarított termék(ek), melléktermék(ek)		A művelet által érintett terület nagysága (ha)	Tájékoztatás köteles események		Megjegyzés		
	kezdet	vége		anyag / termék megnevezése	fajlagos mennyiség (1 ha)		mértékegység	megnevezése		bejelentés időpontja	
1	2010. október 9	2010. október 10	Műtrágyaszórás	NPK 20-18-20	150	kg	7,13				
2	2010. október 19	2010. október 21	Sorköz gyomirtás, lazítás kultivátorral				7,13				

A trágya mennyiségét, hatóanyagban is ki kell fejezni a trágyázási naplóban (GN12)

A fajlagos mennyiség a hektáronként kijuttatott mennyiséget jelenti a „G” oszlopban jelölt mértékegység szerint.



Minden gyephasznosítást célzó célprogram esetén kötelező a folyamatos művelési napló vezetése (A tisztítókaszálás minden gyephasznosítást célzó célprogram-csoportban kötelező.) Legeltetéses hasznosítás esetén legeltetési naplót is kell vezetni (lásd. GN-08).

A 21. sz. tábla termelési folyamatainak rögzítése 2009-2010, majd a 2010-2011 gazdálkodási években – táblaváltozás nem történik:

GN-07		Folyamatos művelési napló-táblánként							Lap sorszáma:		1
I. Kötelezettségvállalással érintett egybefüggő terület sorszáma:		16		II. Tábla sorszáma (adott évi kifizetési kérelem szerint):		21					
A	B	C	D	E		F	G	H	I	J	K
Sorszám	Az elvégzett művelet időpontja (év-hónap-nap)		A művelet megnevezése	Művelethez kapcsolódó adatok, kijuttatott anyag, betakarított termék(ek), melléktermék(ek)		fajlagos mennyiség (1 ha)	mértékegység	A művelet által érintett terület nagysága (ha)	Tájékoztatás köteles események		Megjegyzés
	kezdete	vége		anyag / termék megnevezése					megnevezése	bejelentés időpontja	
1	2009. október 25	2009. október 25	tisztító kaszálás			-	-	30			
2	2010. március 10	2010. március 12	gyepszellőztetés könnyűboronával			-	-	30			
3	2010. május 08	2010. május 08	kaszálás			-	-	30			
4	2010. május 10	2010. május 10	rendsodrás			-	-	30			
5	2010. május 15	2010. május 20	bálázás, bálahordás	réti széna (összesen 30db. átlagosan 1 körbála/hektár)		0,6	t/ha	30			
6	2010. július 10	2010. július 10	kaszálás			-	-	30			
7	2010. július 13	2010. július 13	rendsodrás			-	-	30			
8	2010. július 16	2010. július 26	bálázás, bálahordás	réti széna (összesen 100db. hektáronként 1,6 körbála)		1	t/ha	30			

A gazdálkodási év kezdetének és végének egyértelmű meghatározhatósága érdekében az első és az utolsó bejegyzés, év – hónap – nap formátumban legyen feltüntetve a folyamatos művelési naplóban.

GN-07		Folyamatos művelési napló-táblánként							Lap sorszáma:		1
I. Kötelezettségvállalással érintett egybefüggő terület sorszáma:		16		II. Tábla sorszáma (adott évi kifizetési kérelem szerint):		21					
A	B	C	D	E		F	G	H	I	J	K
Sorszám	Az elvégzett művelet időpontja (év-hónap-nap)		A művelet megnevezése	Művelethez kapcsolódó adatok, kijuttatott anyag, betakarított termék(ek), melléktermék(ek)		fajlagos mennyiség (1 ha)	mértékegység	A művelet által érintett terület nagysága (ha)	Tájékoztatás köteles események		Megjegyzés
	kezdete	vége		anyag / termék megnevezése					megnevezése	bejelentés időpontja	
1	2010. szept. 26	2010. szept. 26	kaszálás			-	-	30			
2	2010. szept. 29	2010. szept. 29	rendsodrás			-	-	30			
3	2010. október 5	2010. október 15	bálázás, bálahordás	réti széna (összesen 25db. hektáronként 0,8 körbála)		0,5	t/ha	30			



## GN-08: Legeltetési napló

**Kötelező vezetni az adatlapot minden állatlétszámhoz, illetve legeltetési gyeptulajdonoshoz kötődő AKG célprogramban résztvevőnek, a gazdaság összes gyepterületére vonatkozóan, táblánként külön-külön.**

**A „Natura 2000” gyepterületeken, valamint kedvezőtlen adottságú gyepterületeken (KAT) kompenzációs kifizetést igénylőknek is vezetnie kell a legeltetési naplót. A „Natura 2000” gyepterületek esetében a legeltetési naplót a támogatásban nem részesülő gyepterületekre is vezetni kell.**

**A részletes műveleti adatok folyamatos, táblánkénti rögzítésére szolgál, heti rendszerességgel, napi pontossággal kell vezetni.**

Az **„A” oszlopban** kell feltüntetni a legeltetés kezdetét, a **„B” oszlopban** pedig a legeltetés kezdetétől eltelt, folyamatosan legeltetett napok számát. Az állategység számításakor a legeltetéssel töltött napok számával kell számolni, azonban ez AKG gyepek legeltetése esetén nem lehet kevesebb, mint 160 nap. A legeltetés tartamát napi pontossággal kell megadni.

A legeltetett táblára vonatkozó gyeptulajdonosi célprogram kódját a **„C” oszlopban** kell megjelölni.

A **„D” oszlopot** a kérelem alapján értelemszerűen kell kitölteni, a legeltetett terület hektárban megadott területe az **„E” oszlopba** kerül. Az **„F” és a „G” oszlopokban** a legeltetett állatok „GN-01” jelű összesítő adatlap **„E” és „F” oszlopai** szerinti meghatározása – faj-, illetve korcsoportonként – szükséges. A **„H” oszlopban** az állatok darabszámát, az **„I” oszlopban** pedig az 50/2008. (IV. 24.) FVM rendelet szerinti állategységben kifejezett állomány nagyságot kell megadni.

GN-08	Legeltetési napló								Lap sorszáma:	1
	A	B	C	D	E	Legeltetett állatok adatai				J
	Legeltetés kezdete (év-hónap-nap)	Legeltetett napok száma	Célprogram megnevezése	Tábla sorszáma kifizetési kérelem szerint	Legeltetett terület nagysága (ha)	állatfaj (GN-01 E oszlop szerint)	korcsoport (GN-01 F oszlop szerint)	darabszám	ÁE szám	Legeltetés módja
1	2009. szept 1.	77	BA	22	39,8	Ló	6 hónapnál idősebb	40	40	pásztoroló
2	2009. szept 1.	63	BA	22	39,8	Szarvasmarha	6-24 hónapig	62	37,2	pásztoroló
3	2010. április 30.	123	BA	22	39,8	Ló	6 hónapnál idősebb	40	40	pásztoroló
4	2010. április 25	129	BA	22	39,8	Szarvasmarha	6-24 hónapig	62	37,2	pásztoroló

Amennyiben a terület nem szerepel egyik célprogramban sem (pl. csak KAT vagy csak Natura 2000 terület, de nem AKG), akkor nem kell beírni célprogram kódot sem.

Az állatsűrűséget állategységben (ÁE) kell kifejezni, az 50/2008. (IV.29.) FVM rendelet szerint, melyre vonatkozó segéd táblázat a GN-01 kitöltésére vonatkozó magyarázatokban található.





A legeltetés módját a „*J*” oszlopban kell megadni, melyek a következők lehetnek:

- pányvás legeltetés;
- kosarazó legeltetés
- szabad legeltetés
- szabad, láb alóli legeltetés
- szakaszoló legeltetés
- adagolásos, vagy sávós legeltetés
- rendszertelen legeltetés
- pásztoroló legeltetés

A szorosan vett gazdálkodási évre, azaz szeptember 1-től a következő év augusztus 31-ig kell vezetni. Az augusztus 31. azaz a gazdálkodási év utolsó napja utáni legeltetésről már a következő gazdálkodási évre vonatkozóan kell vezetni a legeltetési naplót, a példa szerint.

Az állatsűrűség vizsgálatakor a legeltetési napló mellett a gyep szemrevételezése alapján a látható fizikai terheltséget, a túllegeltetés jeleit is vizsgálja a hatóság.

Tekintettel arra, hogy a tisztítókaszálás AKG gyepok legeltetése esetén is előírás, ezért a legeltetési napló mellett folyamatos műveleti napló vezetése is kötelező, táblánkénti bontásban.



## GN-09: Növényvédelmi megfigyelések

A növényvédelmi tevékenység szakmai megalapozását célzó nyilvántartás, melyet **kizárólag az AKG szántóföldi növénytermesztés és ültetvény célprogram-csoportokban résztvevőknek kell vezetni.**

Kitöltése, azaz a megfigyelés mindenkor bejegyzése, mindig **meg kell hogy előzze, a mindenkor növényvédelmi intézkedést.**

**Kizárólag** az AKG intézkedés által érintett táblák vonatkozásában kell vezetni.

**„Növényvédelmi megfigyelések” (GN-09) nyilvántartás az agrár-környezetgazdálkodási elvek szerinti magas szakmai színvonalú, okszerű szemléletű növényvédelmi tevékenység megalapozását célozza.**

A előrejelzésen és megfigyelésen alapuljon a megelőzés és a védekezés, beleértve az agrotechnikai eljárásokat is. A válaszintézkedések során szükséges a megfigyelésre történő hivatkozás a művelési naplóban (pl. növényvédőszeres kezelés – GN-10).

GN-09		Növényvédelmi megfigyelések									Lap sorszáma: 2				
A	B	C	D			E	F	G	H			I	J	K	L
Sor-szám	Megfigyelés időpontja (év-hónap-nap)	Tábla-sorszám (adott évi kifizetési kérelem szerint)	Termesztett növény			Megfigyelés módja/ eszköze	Károsító(k)			Agro-technikai intézkedés sorszáma	Megjegyzés				
			megnevezése	hasznosítási kód	fejlettségi állapota		megnevezése	fertőzés mértéke	fejlődési állapota						
12	2010. április 29.	11	Repce	IPA03	színes bimbós	szemrevételezés, csapda	Repcefénybogár	tömeges	kifajlett imágók						
13	2010. május 02.	5	Meggy	ULT16	fehértimbós	hőmérséklet-páratartalom vizsgálata	Monília	fertőzés-veszélyes állapot	(Környezeti viszonyok)						
14	2010. május 15.	11	Repce	IPA03	virágzás vége	szemrevételezés, csapda	Repce darázs	tömeges	lárvák (álheryó)						
15	2010. május 19.	23	Napraforgó	IPA17	10 - 12 leveles	szemrevételezés	Parlagfű	a tábla szélén tömeges	6-8 leveles	12					
16	2011. május 20.	16	Alma	ULT01	hajtás növekedés	Feromon csapdák vizsgálata	Almamoly	erős rajzáscsúcs	tojásrakás előtt						
17	2012. május 26.	16	Alma	ULT01	hajtás növekedés	Hervadásos tüzetek szemrevételezése	Tüzelölés	szórványos	kifajlett, krónikus		1 / 1				

Az okszerűség elvének megfelelően a megfigyelés sorszáma kell hivatkozni a permetezési naplóban (GN-10), esetleg a művelési naplóban.

A károsító, valamint a fertőzöttség mértékének megállapítása során az objektivitásra kell törekedni. Az okszerű növényvédelem során alapelv, hogy a beavatkozás költsége, mértéke, ne haladja meg a kártétel által okozott terméskiesés és közvetett veszteségek mértékét.

A megfigyeléskor adatokat kell rögzíteni. A válaszintézkedés többféle lehet.

- Adatok rögzítése, későbbi összehasonlítás céljára
- Növényvédőszeres kezelés (permetezési naplóban rögzítendő)
- Egyéb intézkedés, - mint jelen esetben a mechanikai gyomirtás (szegélyben), melyet a művelési naplóban rögzíteni kell, utalva a kezelés sorszáma a nyomkövethetőség céljából.

A növényvédelmi megfigyelések adatlapja a művelési naplóhoz hasonlóan folyamatos vezetésű, de egyben gazdaság szintű nyilvántartásnak számít. Betelt oldal esetén a nyilvántartás vezetését folyamatos sorszámozással a következő oldalon kell folytatni.

A naplóban a gazdálkodási év végét meg kell jelölni. Tekintettel arra, hogy a napló idősoros vezetésű, az „A” oszlop sorszámait az áttekinthetőség érdekében növekvő arab számokkal kell jelölni. A „B” oszlopban a megfigyelés időpontját, a „C” oszlopban pedig a tábla adott évi kifizetési kérelem szerinti sorszámát kell feltüntetni, amely azonos a GN-02 adatlapon lévő „b” oszlop sorszámával.

A táblán természetett növényfaj megnevezése a „D” oszlopban, a fajhoz tartozó hasznosítási kód az „E” oszlopban szerepel. Az „F” oszlopban az egyes növényfajokra vonatkoztatható fejlettségi fokozatokat kell feltüntetni, lehetőleg olyan kifejezéssel, melyek a vonatkozó szakirodalomban szerepelnek.

Javasolt meghatározások példaképpen a következők:

- Szántóföldi növények esetén: vetés előtt, vetés után, kelés előtt, szikleveles állapot, lombleveles állapot (a lomblevelek számának megjelölésével), virágzás illetve termésképzés jellemző szakaszainak megjelölése.
- Ültetvények esetén: kihajtás előtti (rügyfakadás előtt, rügyfakadás), virágzási (zöld, fehér, piros bimbós állapot, szíromhullás) illetve termésképzési (termés-kötődés, termés-növekedés - pl. mogyoró, dió, teljes termés nagyság – termésérés, stb.), valamint lombhullás stádiumok szerint.

A „G” oszlopban rögzítendő megfigyelési módok a következők lehetnek:

Elsősorban **saját megfigyelés**, mely magában foglalja a tanácsadóval együtt megállapított veszélyforrások észlelését, helyi előrejelzését is. A megfigyelések másodsorban különböző speciális előrejelzéseken alapulhatnak, melyek külön szerződés alapján válnak hozzáférhetővé, vagy amelyeket az állami jelzőrendszeren keresztül (például rajzási riasztás), sajtótermékekben vagy egyéb módokon tesznek közzé.

A megfigyelés eszközére történő utalás akkor szükséges, ha a megfigyelés valamilyen speciális eszközt (például műszert, csapdát) is igényel. Ilyen esetekben az „L” oszlopban megjegyzésként utalni kell az eszköz leírására, illetve a szükséges beszerzések bizonylataira, melyek az ellenőrzés során kerülnek megtekintésre. A védekezést szükségessé tevő károsító megnevezése a „H” oszlopba kerül. Az „I” oszlopban utalni kell a fertőzés mértékére, a „J” oszlopban pedig a károsító észleléskori fejlettségi állapotára.

**A károsító fogalma alatt a potenciális gazdasági jelentőséggel bíró kórokozót, gyomnövényt vagy kártevőt értjük.** Az okszerű növényvédelem módszereivel – a gazdasági károk csökkentése érdekében – akadályozható tevékenységük, befolyásolható az általuk okozott kár mértéke.

Adott esetben a rovarok, vagy adott esetben gombák és egyéb kórokozók, által okozott tünetek megfigyelésének, illetve károsításuk leírása mellett **rögzítendő minden olyan tényező, mely megalapozza a növényvédelmi (növényvédőszeres) kezelést, vagy más intézkedés szükségességét** (pl. a külső környezeti tényezők, vagy az előrejelzések eredményei, azok forrására való hivatkozás).

A várható gazdasági károk mérséklése, a károsítás elkerülése, valamint a környezetterhelés csökkentése érdekében a kívánatos megelőzésen (ellenálló fajta, okszerű termesztéstechnológia, vetésforgó stb.) túl az egyéb agrotechnikai (fizikai és biológiai) védekezési módszerek is alkalmasak. Minden olyan tevékenységet, melyek nem minősülnek növényvédőszeres kezelésnek, (pl. mechanikai gyomirtás), a „K” oszlopban kell megadni, a folyamatos műveleti napló (GN-07) bejegyzési sorszámával.



## GN-10: Nyilvántartás a növényvédő szerek kezelésekről

**Az AKG szántóföldi növénytermesztés és ültetvény célprogram-csoportokban résztvevőknek kötelező vezetni.** A növényvédőszeres kezelések adatainak folyamatos időrendbeli rögzítésére szolgál.

**Adattartalma megfelel a vonatkozó növényvédelmi jogszabályoknak, így nem kell külön „permetezési naplót” vezetni.**

**A vonatkozó jogszabályoknak megfelelően, növényvédő szeres kezelést követően a felelősnek hitelesíteni kell az adott bejegyzést.**

A hitelesíthetőség érdekében **elsődlegesen papír alapon kell vezetni.** Az adatok elektronikus vezetése másodlagos lehetőség. A növényvédő szer készlet-nyilvántartási kötelezettségre tekintettel – vonatkozó jogszabályhoz igazodva – a naptári év végén kell lezárni, illetőleg az új naptári évben, új lapon folytatni a bejegyzéseket.

A növényvédelmi tevékenységről szóló 5/2001. (I. 16) FVM rendelet szerint az értékesítési célra szánt növény, növényi termék előállítás, raktározása és feldolgozása során végzett növényvédőszeres kezelésekről **minden gazdálkodó számára** előírt kötelezettség a permetezési napló vezetése.

A „GN-10” adatlap a fenti rendeletet felváltó (2009. második félévében még alkotási szakaszban lévő) növényvédelmi tevékenységről szóló rendelet tervezet alapján, azzal összhangban készült, ezért vezetése várhatóan egyenértékű lesz, illetve kiváltja az 5/2001. (I. 16) FVM rendelet szerinti permetezési naplót.

A növényvédőszeres kezelések esetén a naprakészséget szó szerint kell értelmezni, azaz a tevékenységet még azonnal, a napi kezelés befejeztével teljeskörűen dokumentálni kell.

A példában felsorolt készítmények megnevezése nem valós, csak fantáziánév.

GN-10		Nyilvántartás a növényvédő szerek kezelésekről										Lap sorszám: 2					
A	B	C	D	E	F	G			H		I		J	K	L	M	N
Sor-szám	A kezelést megalapozó megfigyelés bejegyzés (GN - 09) száma	Kezelt kultúra	A kezelt tábla sorszáma (adott évi kifizetési kérelem szerint)	A kezelt terület nagysága (ha)	A kezelés időpontja (év-hónap-nap)	A használt növényvédő szer			A permetlé		Élelmezés-egészségügyi várakozási idő (nap)	A betakarítás időpontja (év-hónap-nap)	A felelős aláírása				
						kereskedelmi megnevezés	mennyisége	mértékegység (kg, l/ha, g/m <sup>2</sup> , g/m)	mennyisége	mértékegysége (l/ha, l/m <sup>2</sup> )							
13	12	Őszi káp. repce	11	31,08	2010. Május 3	Fénybogár-irtó WP	4	kg/ha	300	l/ha	14	2010 május 17 után	Pálka Tibor				
14	13	Meggy	5	7,13	2010. Május 5	Gombaölő WP Rovarölő EC	1	kg/ha l/ha	600	l/ha	21	2010 május 26 után	Pálka Tibor				
15	14	Őszi káp. repce	11	31,08	2010. Május 20	Repce-darázsölő EC	3	l/ha	400	l/ha	30	2010 június 20 után	Pálka Tibor				
16	16	Alma	16	10	2010. Május 22	Molyirtó EC	1	l/ha	600	l/ha	30		Pálka Tibor				
17	17	Alma	16	10	2010. Május 29	Anti-biotikum SP	1,5	l/ha	650	l/ha	30		Pálka Tibor				

Növényvédelmi megfigyeléssel támasztjuk alá a szükséges növényvédelmi intézkedéseket. Elsődleges legyen a megelőzés, az agrotechnikai védekezés. A növényvédőszeres kezelések szükségességét szakmai döntés előzze meg, figyelembe véve az adott célprogram elvárásait.

A betakarítás várható időpontját abban az esetben kell rögzíteni, ha az a kezeléstől számított 60 napon belül valószínűsíthető, azaz várhatóan bekövetkezik.

A „Nyilvántartás a növényvédő szerek kezelésekről” című „GN-10” jelzésű adatlap „permetezési napló”-nak minősül, így ennek vezetésével a gazdálkodó eleget tesz a vonatkozó jogszabály által előírt kötelezettségének. Tekintettel arra, hogy ezt a nyilvántartást a külön jogszabályban rögzített módon a felelős aláírásával is hitelesíteni kell, papír alapon történő vezetése az elektronikus gazdálkodási napló használatától függetlenül kötelező. Az adatlap kitöltése értelemszerűen, a minta szerint javasolt.

Az „A” oszlopban a kezelések sorszámát kell feltüntetni, folyamatosan.

A „B” oszlopban kötelezően fel kell tüntetni a kezelés szükségességét megalapozó, a GN-09 adatlapon rögzített megfigyelés sorszámát. Ezt az oszlopot csak abban az esetben kell kitölteni, ha a gazdálkodó az AKG kötelezettségéből adódóan vezeti a permetezési naplót.

A „C” oszlop a kezelt kultúra fajszintű megnevezését tartalmazza.

A „D” oszlopban lévő sorszám – azaz az adott évi kifizetési kérelemben szereplő tábla sorszám – meg kell, hogy egyezzen az alap-adatlapban lévő „b” oszlop sorszámával.

Tekintettel arra, hogy a növényvédelmi kezelések - a célprogram elveinek megfelelően a környezetterhelést csökkentve - részlegesen is lehetnek (pl. a kártevőre irányított, nem a kultúra által borított teljes területét érintő növényvédelmi kezelések, „foltkezelés”), az „E” oszlopban szereplő ténylegesen kezelt terület nagyságát is jelezni kell.

Az 5/2001. (I.16.) FVM rendelet alapján a kezelés időpontját, annak elvégzését követően kell rögzíteni az „F” oszlopban.

A felhasznált növényvédő szer kereskedelmi megnevezését a „G” oszlop tartalmazza.

A növényvédő szer kiválasztásakor figyelemmel kell lenni arra, hogy annak hatóanyaga összhangban legyen az adott célprogram előírásaival. Az egyes célprogramokban nem használható készítmények körét, az úgynevezett „negatív listát” az ÚMVP Irányító Hatósága évente közleményben teszi közzé. Az induló évre vonatkozóan ezt az 54/2009. (VIII. 18.) IH közlemény tartalmazza. Az ökológiai gazdálkodási célprogramok esetén az ellenőrző szervezet által közzétett (az ellenőrző szervezetek honlapján is elérhető) pozitív listán szereplő készítményeket lehet alkalmazni.

Az alkalmazott dózis megállapításakor, valamint a felhasználhatóság egyéb kérdéseiben szigorúan be kell tartani az engedélyokiratban leírtakat. A felhasznált növényvédő szer fajlagos mennyiségét a „H” oszlopban, a mennyiség meghatározásához alkalmazott mértékegységet az „I” oszlopban kell rögzíteni. Hasonló módon a „J” és a „K” oszlop kitöltésével a kijuttatott permetlé tekintetében is meg kell határozni annak fajlagos mennyiségét és vonatkozó mértékegységét.

A kijuttatott növényvédő szer engedélyokirata tartalmazza mind a munkaegészségügyi, mind az „élelmezés-egészségügyi” várakozási időket, melyek betartása kötelező. Több készítmény együttes (egy időben történő) felhasználása (tankkeverék) esetén a leghosszabb várakozási időt kell figyelembe venni. Az élelmezés-egészségügyi várakozási időt a fenti szabályok figyelembevételével az „L” oszlopban kell feltüntetni.



Az „M” oszlopban meg kell adni a betakarítás várható időpontját. A betakarítás várható időpontját abban az esetben kell rögzíteni, ha az a kezeléstől számított 60 napon belül valószínűsíthető, azaz várhatóan bekövetkezik.

A növényvédelmi kezelésért felelős személy aláírása az „N” oszlopba kerüljön. Tekintettel arra, hogy az egyes növényvédő szerek felhasználása különböző szakmai személyi feltételekhez kötött, így a kijuttatásért felelős személy nem minden esetben azonos a gazdálkodóval. Amennyiben a gazdálkodó növényvédelmi szakirányítóval kötött érvényes szerződéssel rendelkezik, akkor az „N” oszlopban a szakirányító aláírása szükséges hogy szerepeljen. A növényvédelmi szakirányítóval kötött szerződés meglétét a gazdálkodási napló főlapjának 13. és 15. sorában is jelezni kell.



## GN-11: Öntözési nyilvántartás

Az „**Öntözési nyilvántartás**” (GN-11) című adatlapot a rendszeres, folyamatos öntözésre felkészített, beépített öntözőrendszerrel, valamint az ún. „lineár” rendszerekkel ellátott táblák esetében kell kitölteni, folyamatosan, **heti rendszerességgel, napi pontossággal**, az adott helyzetnek megfelelően a táblához, vagy a „vízkivételi mű”-höz igazodva.

Az adatlapot az AKG érintett gazdaságoknak kell vezetni a teljes gazdaságra vonatkoztatva. Az eseti jellegű, illetve nem rendszeresített alkalmi öntözések adatait a folyamatos műveleti naplóban („GN-07”) kell feltüntetni.

Adott esetben, ha az öntözővízzel tápanyagok is kijuttatásra kerülnek – tekintettel a nitrát rendeletre – a kijuttatott tápanyagok, így a nitrogén tartalom – kerüljenek átvezetésre a trágyázási naplóba.

Az „**I.**” *sorba* a vízkivételi mű vízjogi engedély szerinti megnevezését kell beírni, továbbá a „**II.**” *sorban* meg kell adni a vonatkozó vízkivételi engedély számát is.

A „**III.**” *sorban* az öntözés módját kell úgy rögzíteni, hogy az utaljon az öntözés technikai kivitelezésére (pl. esőztető, csepegtető, stb.).

Az „**A**” *oszlopban* a tábla adott évi, az MVH-hoz benyújtott kifizetési kérelem szerinti sorszámát kell megadni. A „**B**” *oszlopba* az öntözött kultúrát kell beírni.

Az öntözés kezdetének és végének időpontja a „**C**” *oszlopba* kerül, míg a vízkivétel tényleges időtartamát a „**K**” *oszlopban* kell feltüntetni.

Az öntözött terület nagyságát a „**D**” *oszlopban* kell megjelölni, a ténylegesen kijuttatott vízmennyiség (mért vagy számított) az „**L**” *oszlopban* szerepeljen.

Az öntözővízzel különböző tápanyagok is kijuttathatók, melyekre vonatkozóan információkat az „**E**”, „**F**” és „**G**” *oszlopokban* kell feltüntetni.



GN-11		Öntözési nyilvántartás										lap sorszáma: 1			
I.		Vízki vétel helye: <i>K-21.sz kút</i>			II.		Vízki vételi engedély száma: <i>225/2006</i>				III.			Öntözés módja: <i>csepegtető</i>	
A	B	C	D	E	F	G	H	I	J	K	L	M			
Tábla-sorszám (adott évi ki fizetési kérelem szerint)	Öntözött kultúra	Öntözés kezdete - vége (év-hónap-nap)	Öntözött terület nagysága (ha)	Kijuttatott anyag (készítmény)				Hatóanyag - tartalom kg/ha			Vízki vétel		Megjegyzés		
				kereskedelmi megnevezés	hatóanyag megnevezése	mennyisége	mérték - egysége	N	P <sub>2</sub> O <sub>5</sub>	K <sub>2</sub> O	üzemóra	mennyiség (m <sup>3</sup> )			
1	Alma	2010. máj. 15.	5,00	Kalcium-nitrát	Kalcium-nitrát	1000	kg.	11			7	7000			
2	Meggy	2010. máj. 17.	7,00	Kálium-szulfát	Kálium-szulfát	700	kg.			50	5	5000			
3	Alma	2010.máj.19-20	10,00	Kálium-szulfát	Kálium-szulfát	1000	kg.			50	7	7000			
4	Meggy	2010. máj. 22	7,00								5	5000			
5	Alma	2010. máj. 25.	10,50	Kalcium-nitrát	Kalcium-nitrát	1000	kg.	11			7	7000			
6	Meggy	2010. máj. 27.	7,00	Kálium-szulfát	Kálium-szulfát	700	kg.			50	5	5000			
7	Alma	2010. jun. 1-2	10,00								7	7000			
8	Meggy	2010. jun. 3-4.	7,00								5	5000			
9	Alma	2010. jun. 11-12	10,00								7	7000			
10	Meggy	2010. jun.13-14.	7,00								5	5000			
11	Alma	2010. jun. 25	10,50	Kalcium-nitrát	Kalcium-nitrát	1000	kg.	11			7	7000			
12	Alma	2010. jul. 15	10,50								7	7000			

Amennyiben a kijuttatott anyag főtápelemeket tartalmazó trágya, akkor annak kg/ha-ra számított hatóanyag-tartalmát a **„H”, „I” és „J” oszlopokban** kell megadni. Az adatokat a **trágyázási naplóba** is át kell vezetni.





## IX. Gazdálkodási év alapú összesítő nyilvántartások

### GN-12: Trágyázási napló

A trágyázási naplót az AKG érintett gazdaságoknak kell vezetni a teljes gazdaságra vonatkoztatva, továbbá azon KAT területekre vonatkozóan, ahol kompenzációs támogatást vesznek igénybe. Nitrátérzékeny (nitrát adatszolgáltatási kötelezettséggel érintett) területeken is kötelezően vezetendő.

**Kötelező vezetni bármilyen NPK hatóanyag tartalmú** terméskövető anyag kijuttatása esetén (pl. műtrágya, szerves trágya, a növényi komposzt kivételével minden egyéb szerves anyag) **táblánként, heti rendszerességgel, napi pontossággal, gazdálkodási évre vonatkoztatva.**

**Lezárása a gazdálkodási év végén történik, a táblára kijuttatott tápanyagok mennyiségének összesítésével, hatóanyagban kifejezve.**

A trágyázási naplót a tábla és a termesztett kultúra adatainak **„I.” – „V.” sorokban** való feltüntetésével táblánként és gazdálkodási évenként kell vezetni. Az **„A” oszlopban** a trágyázás időpontja, a **„B” oszlopban** a trágyázott terület nagysága szerepel. Szerves trágyák esetén a **„C” és „D” oszlopban** kell megjelölni a kijuttatott mennyiségeket, az **„E” oszlopban** pedig a szerves trágya 59/2008. (IV. 29.) FVM rendelet szerinti kódját kell feltüntetni, az alábbiak szerint:

Állatfaj	Szerves-trágya típus kódja
vegyes	01
szarvasmarha	02
sertés	03
baromfi	04
juh, kecske	05
ló	06

A kijuttatott műtrágya (beleértve az öntözővízzel, illetve a növényvédő szeres kezeléssel együttesen kiadott tápanyagokat is) kereskedelmi megnevezése az **„F” oszlopban**, ezek 1 hektárra kiadott természetes mennyisége a **„G” oszlopban** jelölendő, (mely a készítményre és nem a hatóanyagra értendő).

Az adatlap **„H”, „I” és „J” oszlopaiban** kell feltüntetni a felhasznált, forgalomba hozatali engedéllyel rendelkező terméskövető anyagokat, valamint a talajvédelmi hatóság engedélyével kijuttatható egyéb anyagokat: hígtrágya, szennyvíz, szennyvíziszap, szennyvíziszap komposzt, nem veszélyes nem mezőgazdasági hulladék.

A növényi eredetű komposztok kijuttatását nem kell a trágyázási naplóban feltüntetni. Kizárólag a folyamatos műveleti naplóban kell vezetni és a növények tápanyagigényének számításakor, a tápanyag-gazdálkodási terv készítésekor kell figyelembe venni.



A kijuttatott szerves trágyák 1 hektárra vonatkoztatott nitrogén, foszfor és kálium hatóanyagtartalmát N, P<sub>2</sub>O<sub>5</sub> és K<sub>2</sub>O kg/ha-ban a „**K**”, „**L**” és „**M**” oszlopokba kell beírni. A bedolgozás és a vetés időpontját az „**N**” és „**O**” oszlopokban a folyamatos művelési naplóban szereplő adatokkal egyezően kell rögzíteni.

GN-12		Trágyázási napló 2009/2010 gazdálkodási évben										Lap sorszáma: 1							
I. Kötelezettségvállalással érintett egybefüggő terület sorszáma:					36					II. Tábla sorszáma (adott évi kifizetési kérelem szerint):					31				
III. Tábla területe (ha):			70			IV. Trágyázott kultúra megnevezése:			Kukorica			V. Hasznosítási kód:			GAB06				
A	B	C	D	E	F	G	H	I	J	K	L	M	N	O					
Trágyázás időpontja (hónap- nap)	Trágyázott terület nagysága (ha)	Kijuttatott szervestrágya			Kijuttatott műtrágya		Kijuttatott egyéb engedélyköteles anyagok			kijuttatott hatóanyag mennyiség (kg/ha)			Bedolgozás időpontja (hónap- nap)	Trágyázást követő vetés időpontja (hónap- nap)					
		istálló-trágya mennyisége (tonna/ha)	hígtrágya mennyisége (m <sup>3</sup> /ha)	kódja	megnevezése	mennyisége (tonna/ha)	megnevezése	mennyisége	mértékegység	N	P <sub>2</sub> O <sub>5</sub>	K <sub>2</sub> O							
2009.09.16	70	30		2									114	57	114	IX. 17	-		
2010.04.20	70				Ammónium-nitrát	0,1							34	-	-	-	05.03		
Összesen:													148	57	114				

A trágyázási napló „GN-12” legelső sorában lévő összesítésben a **kijuttatott hatóanyagot súlyozott átlag-számítással** kell meghatározni, tehát a fenti példa szerint, a táblában kijuttatott tápanyagok mennyiségét hektárban kifejezve:

Pl. Nitrogén: 1. alkalom: 70 (hektár) x 114 (kg/hektár hatóanyag) = 7.980 kg  
 2. alkalom: 70 (hektár) x 34 (kg/hektár hatóanyag) = 2.380 kg

Mindösszesen: 10.360 kg

Kijuttatott nitrogén hatóanyag a 70 hektáros táblamérettel számolva:

$$10.360 : 70 = 148 \text{ kg N / ha}$$

Az istállótrágya tápanyagtartalmát mért adatok híján az alábbi segédlet alapján lehet meghatározni. Abban az esetben, amikor a gazdálkodó a trágya tápanyagtartalmát ismeri (akkreditált laboratórium által bevizsgált tételek), akkor nem szükséges az alább megadott értékekkel számolni, felhasználhatóak a számítás során a laboratórium által mért értékek is.

**A hígtrágyák esetében az engedélyező határozatban szereplő értékekkel kell számolni. Nitrátérzékeny területen az 59/2008. (IV.29.) FVM rendelet 1. számú mellékletében található nitrogén-tartalom értékekkel kell számolni.**



## Irányszámok a különböző minőségű istállótrágyák átlagos tápanyagtartalmáról:

Istállótrágya minősége*	Istállótrágyák átlagos tápanyagtartalma		
	N	P2O5	K2O
	kg/t		
Gyenge	4	2	4
Közepes	6	3	6
Jó	8	4	8

\* Az istállótrágya minőségének értékelési szempontjai:

**Gyenge:** túlnyomóan tömegtakarmányra (siló, szenázs, széna) alapozott tartásnál, nem szakszerű trágyakezelés mellett.

**Közepes:** túlnyomóan tömegtakarmányra alapozott tartásnál, szakszerű trágyakezelés mellett.

**Jó:** intenzív, nagymértékben abraktakarmányozásra (kukorica, gabonafélék stb.) alapozott tartásnál, szakszerű trágyakezelés mellett.



## GN-13: Szervestrágya mérleg

**Kötelező vezetni a szervestrágya mérleget** valamennyi AKG célprogramban, a teljes gazdaságra vonatkoztatva, továbbá nitrát adatszolgáltatásra kötelezett gazdaságokban.

**Az adatlapon** meg kell jelölni a **TH-KTJ** (Telephelyhez rendelt Környezetvédelmi Területi Jel) számot **telephelyenként**, valamint rögzíteni kell a **trágyatárolók jelét** az **EH-KTJ** (engedélyköteles tevékenység helyéhez rendelt Környezetvédelmi Területi Jel) számot is. Ezeket az azonosító számokat a területileg illetékes környezetvédelmi hatóságtól kell megkérni.

A szerves-trágya mérleget az adott állattartó telepenként, az adott gazdasági évben történt trágya-készletmozgások alapján, a gazdálkodási év végén kell elkészíteni.

A „Szervestrágya mérleg” (GN-13) vezetése a vizek mezőgazdasági eredetű nitrát-szennyezéssel szembeni védelméhez szükséges cselekvési program részletes szabályairól, valamint az adatszolgáltatás és nyilvántartás rendjéről szóló 59/2008. (IV. 29.) FVM rendelet előírásaival összhangban megállapított kötelezettségek teljesítéséhez szükséges.

A szervestrágya mérleget nem nitrát-érzékeny terület esetén is vezetni kell, amennyiben a háztartási igényt meghaladó mértékű állattartást folytatnak. Kitöltése a fenti rendelettel összhangban az alábbi minta szerint, az állattartó telep megjelölésével történik.

GN-13		Szervestrágya mérleg 2009/2010 gazdálkodási évben										Lap sorszáma: 1	
I. Telep megnevezése:		Régi TSz-MAJOR, Dombtalan, + TH-KTJ szám											
A	B	C	D	E	F	Trágya							
Trágyatároló jele	Tároló kapacitása	Tárolás módja (59/2008. FVM rend. alapján)	Szerves-trágya típus kódja (59/2008. FVM rend. alapján)	Trágya megnevezése (istálló, vagy hígtrágya)	Mértékegység (tonna vagy m <sup>3</sup> )	előző évi maradék	keletkezett	vásárolt	kijuttatott	átadott	záró		
1	EH-KTJ szám	5000	13	2	Istálló tr.	tonna	2000	3000	–	3500	500	1000	
2	EH-KTJ szám	380	30	2	hígtrágya	m <sup>3</sup>	100	400	–	300	–	200	
3	EH-KTJ szám	800	31	2	hígtrágya	m <sup>3</sup>	400	800	–	700	–	300	

Az „**I.**” *jelű sorban* a telepet kell megnevezni, valamint be kell írni a **TH-KTJ** számot is, (Telephelyhez rendelt Környezetvédelmi Területi Jel), ahol az állattartás, illetve az ott képződött trágya tárolása történik.

Az „**A**” *oszlopban* a trágyatárolók engedélyezésekor kiadott **EH-KTJ** számot (a 219/2004. (VII. 21.) Korm. Rendelet szerinti engedélyköteles tevékenység helyéhez rendelt Környezetvédelmi Területi Jelet jelenti) kell rögzíteni.

A „**B**” *oszlopban* a tároló kapacitását kell rögzíteni, a trágya típusához rendelt mértékegység („F” oszlop) megjelölésével.



A „**C**” *oszlopban* a szerves trágya tárolásának módját kell megjelölni, az 59/2008. (IV. 29.) FVM rendelet szerinti kódbesorolás alapján.

A „**D**” *oszlopban* kell feltüntetni a szerves trágya kódját az 59/2008. (IV. 29.) FVM rendelet szerint.

Az „**E**” *oszlopban* a trágya megnevezését kell meghatározni, mely szerint „híg”, azaz folyékony vagy szilárd „istállótrágya” típusra vonatkozik. Ennek megfelelően kell meghatározni az „**F**” *oszlopban* a trágya mennyiségének kifejezésére használt mértékegységet.

A „**G**” – „**L**” *oszlopokban* a különböző trágyák készletmozgásait kell bemutatni az adott gazdálkodási évre vonatkoztatva, a következő felosztás szerint:

- Előző évi maradvány („**G**” *oszlop*)
- Keletkezett („**H**” *oszlop*)
- Vásárolt („**I**” *oszlop*)
- Kijuttatott („**J**” *oszlop*)
- Átadott („**K**” *oszlop*)
- Záró („**L**” *oszlop*)



## GN-14: Állatállomány-változási nyilvántartás az adott gazdálkodási évben

**Minden állatlétszámhoz kapcsolódó AKG célprogram-csoport esetén kötelező a havi állatlétszám változásainak folyamatos rögzítése, havi bontásban.**

**Az állatlétszámot a hónap végén kell rögzíteni faj, tenyészet és korcsoport alapján a tartásmód megjelölésével, majd a gazdálkodási év végén összesíteni szükséges.**

**Az éves létszámot a havi létszámadatak összesítése adja.**

Az „Állatállomány-változási nyilvántartás” (GN-14) c. adatlapot vezetni kell minden állattal rendelkező gazdaságban állatfajonként, korcsoportonként és tenyészetenként.

Az éves állatlétszámot gazdasági évre vetítve kell kiszámítani, súlyozott átlagszámítási módszerrel, a GN15 számú adatlapnál leírtak szerint.

A tartásmód tekintetében az év során előforduló összes változatot fel kell tüntetni.

GN-14		Állatállomány-változási nyilvántartás 2009/2010 gazdasági évben										Lap sorszáma: 1			
I.	Faj megnevezése:	Juh				II.	Fajta megnevezése:	Merinó				III.	Korcsoport megnevezése:	6 hónap feletti	
IV.	Tenyészet kódja (TIR-ben):	D. 258/2008				VI.	Tartásmód:	almos:		mélyalmos:	x	hígrágyás:			
V.	Éves átlagos állatlétszám:	127						legeltetéses	x	karám/kifutós:	x	egyéb:			
Állományváltozás okai:		állományváltozás havi bontásban													
		szept	okt	nov	dec	jan	febr	márc	ápr	máj	jún	júl	aug		
		A	B	C	D	E	F	G	H	I	J	K	L		
1	Induló-, ill. hó-eleji állatlétszám	118	118	118	122	122	121	121	136	136	125	135	138		
2	növekedés	szaporulat													
3		vétel			10						10	10			
4		átminősítés	2						15		5				
5		növekedés összesen	2	0	10	0	0	0	15	0	5	10	10	0	
6	csökkenés	elhullás / kényszervágás				1									
7		értékesítés (saját fogyasztás is)	1												
8		átminősítés /selejtezés	1		6					16		7			
9		csökkenés összesen	2	0	6	0	1	0	0	0	16	0	7	0	
10	Hó-végi záró állatlétszám	118	118	122	122	121	121	136	136	125	135	138	138		

A nyilvántartást gazdálkodási évre vetítve, faj (I. sor), fajta (II. sor) és korcsoport megjelölésével (III. sor) kell vezetni. A „TIR” szerinti tenyésztési kódot az IV. sorban kell feltüntetni.

Az éves átlagléttszámot (V. sor) a gazdálkodási évre vetítve kell meghatározni a GN-15 számú adatlapnál leírtak szerint.

A tartásmód (VI. sor) tekintetében egyszerre több típus is jelölhető, mivel az év során a tartásmód többször is változhat.



## GN-15: Állatállomány összesítő „adott” gazdálkodási évben

**Kötelező vezetni a nitrát-érzékeny területen, illetve nem nitrát-érzékeny területek esetében is, amennyiben az állatállomány nagysága a háztartási igényt meghaladja.**

Az összesítést az adatlap „B” oszlopában lévő kategóriák szerint, a havi állatlétszámok (GN-14) alapján kell elkészíteni a **gazdálkodási év végén**.

Az „**Állatállomány összesítő**” (GN-15) a GN-01 – Gazdasági összesítő adatlaphoz hasonlóan, de annál részletesebben kifejtendő adatokat tartalmaz, melyek kitöltése azonban csak a háztartási igényeit meghaladó mértékben állattartást végző természetes és jogi személy, illetve jogi személyiséggel nem rendelkező gazdasági társaság részére kötelező. Egy háztartási igényt meghaladó mértékű állattartásnak minősül, ha az ingatlanonkénti állatlétszám az 5, baromfi esetében 3 számosállatot meghaladja

GN-15	Állatállomány összesítő 2009/2010 gazdálkodási évben - (nitrátérzékeny terület esetén)						
	A	B	C		A	B	C
	Állatfaj	Kategóriák	Éves átlagléttség (darab)		Állatfaj	Kategóriák	Éves átlagléttség (darab)
1	Szarvasmarha	Borjú (0 -6 hónap)	100	12	Baromfi	Tojóttyúk	10000
2	Szarvasmarha	Üsző (6 - 12 hónap)	12	13	Baromfi	Brojlercsirke	–
3	Szarvasmarha	Üsző (12 - 24 hónap)	10	14	Baromfi	Pulyka	–
4	Szarvasmarha	Hízómarha (6-12 hónap)	10	15	Baromfi	Kacsa	–
5	Szarvasmarha	Hízómarha (12-24 hónap)	10	16	Baromfi	Liba	–
6	Szarvasmarha	Tejelő tehén (650kg)	600	17	Juh	(anyajuh 50 kg + szaporulat)	127
7	Szarvasmarha	Hízómarha, anyatehén (24 hó felett)	–	18	Juh	(anyajuh 70 kg + szaporulat)	–
8	Ló	Lovak (600 kg)	37	19	Kecske	(anyakecske 50 kg + szaporulat)	–
9	Sertés	Koca (10 malaccal, 9 kg-ig)	600	20	Kecske	(anyakecske 80 kg + szaporulat)	–
10	Sertés	Utónevelt malac (8-35 kg-ig)	–	21	Nyúl	Anyanyúl + szaporulat	–
11	Sertés	Hízó sertések, fiatal koca	100	22	Egyéb		

A táblázatban az állatfajok besorolása a vizek mezőgazdasági eredetű nitrát-szennyezéssel szembeni védelméhez szükséges cselekvési program részletes szabályairól, valamint az adatszolgáltatás és nyilvántartás rendjéről szóló 59/2008. (IV. 29.) FVM rendelet alapján történik.

Származtatott adat: Az „**Állatállomány – változási nyilvántartás**” (GN-14) alapján számított adat.

Az adatlapot évente kell frissíteni az évközi létszámadatok (GN-14) alapján.

Az átlagléttszámot a „**C**” oszlopban kell meghatározni fajok („**A**” oszlop) és korcsoport („**B**” oszlop) szerint.



### **Az állatállomány számításának módszertana képletszerűen:**

$$\text{Éves átlagos állatlétszám} = \frac{(A1 + L10) / 2 + B1 + C1 + \dots + L1}{12}$$

A1 = Összes korcsoport / adott korcsoport év eleji induló létszáma db – ban kifejezve;

B1 + C1 + ... + L1 – egymást követő hónapok induló létszáma db-ban kifejezve;

L10 = Összes korcsoport / adott korcsoport év végi/időszak végi záró létszáma;

### **Az állatállomány számításának módszertana szövegszerűen:**

A számítás első lépéseként a gazdálkodási év első havi nyitó létszámának (A1) (szeptember 1.) és az utolsó havi záró létszámának (L12) (soron következő augusztus 31.) számtani átlagát képezzük. A kapott értékhez sorra hozzáadjuk a hónapok (B1-L1) nyitó értékét. Az így kapott számot 12-vel osztva kapjuk az átlagos állományi létszámot.





## X. Egyéb összesítő és rendszerező nyilvántartások

### GN-16: Talajvizsgálati adatok nyilvántartása

A „Talajvizsgálati adatok nyilvántartása” című adatlapot **kizárólag az AKG ültetvény és szántóföldi növénytermesztés célprogram-csoportban részt vevő gazdálkodónak kötelező vezetni, az összes kötelezettségvállalással érintett egybefüggő területre vonatkozóan.**

**A program ideje alatt kétszer kell mintát venni (AKG rendelet 18. számú melléklete szerint) és „bővített” típusú talajvizsgálatot végezteni ezen vizsgálatokra akkreditált talajlaboratóriumban. A talajvizsgálatokat dokumentálni kell annak megtörténteikor. Első alkalommal legkésőbb 2010. augusztus 31-ig, majd a program befejezésekor, legkésőbb 2014. augusztus 31-ig.**

A mintavétel során figyelemmel kell lenni arra, hogy a mintavételi terület mérete nem lehet nagyobb, mint 5 hektár (*„F” oszlop*), mely lehetőség szerint homogén táblarészt jelent, illetve a minták száma megfelelően reprezentálja a kiválasztott táblarészlet talaj-tulajdonságait. A kijelölt mintavételi területről a célnak és a módszertannak (ld. a rendelet 7. számú vonatkozó mellékletét) megfelelően kell a mintákat készíteni.

GN -16		Talajvizsgálati adatok nyilvántartása										Lap sorszáma: 1			
A	B	C	D		E					F		G	H	I	J
Kötelezettség vállalással érintett egybefüggő terület	AKG cél-program kód	Mintavételi terület (max. 5 ha)	szántó	Mintavétel mélysége (cm)					Első mintavétel ideje		Utolsó mintavétel ideje				
				állókultúrák					2008.szept 1. - 2010 aug. 31		2013. szept. 1 - 2014 aug. 31				
sor-száma	nagysága (ha)	jelzése	nagysága (ha)	0-25	0-20	20-40	0-30	30-60	bogyós ültetvény	szőlő - gyümölcs	2008.szept 1. - 2010 aug. 31	2013. szept. 1 - 2014 aug. 31	2013. szept. 1 - 2014 aug. 31	2013. szept. 1 - 2014 aug. 31	
											mintavétel időpontja (év-hónap-nap)	vizsgálati jegyzőkönyv száma	mintavétel időpontja (év-hónap-nap)	vizsgálati jegyzőkönyv száma	
1	31,08	AA	1_1	5,00	X						2009.06.30	12/2009/1228	2013.10.13	2/2014/126	
1			1_2	5,00	X						2009.06.30	12/2009/1229	2013.10.13	2/2014/127	
1			1_3	4,20	X						2009.06.30	12/2009/1230	2013.10.13	2/2014/128	
1			1_4	4,00	X						2009.06.30	12/2009/1231	2013.10.13	2/2014/129	
1			1_5	4,00	X						2009.06.30	12/2009/1232	2013.10.13	2/2014/130	
1			1_6	4,00	X						2009.06.30	12/2009/1233	2013.10.13	2/2014/131	
1			1_7	4,88	X						2009.06.30	12/2009/1234	2013.10.13	2/2014/132	
2	7,13	CA	2_11	3,60				X			2009.10.30	12/2009/1235	2013.10.17	2/2014/133	
2			2_12	3,53				X			2009.10.30	12/2009/1236	2013.10.17	2/2014/134	
2			2_11	3,60					X		2009.10.30	12/2009/1237	2013.10.17	2/2014/135	
2			2_12	3,53					X		2009.10.30	12/2009/1238	2013.10.17	2/2014/136	



A mintavételi területfelosztást vázlatrajzzal is szemléltetni kell azért, hogy a következő kötelező talajmintavétel alkalmával is ugyanarról a kiválasztott mintavételi területről származzanak a minták, ahonnan korábban történt a mintavétel (a vázlatrajznak rendelkezésre kell állni). A talajmintákat a program indulásakor, pontosabban a 2008. szeptember 1. és 2010. augusztus 31. között, majd a végén, azaz 2013. szeptember 1. és 2014. augusztus 31. között („I” és „J” oszlop) kell venni és bevizsgáltatni. A lapon jelölni kell a mintavételi területek méretét („E” oszlop), majd a későbbi a beazonosíthatóság érdekében külön jelzéssel („D” oszlop) is ellátni, ahogyan az a mintavételhez kapcsolódó (konkrét mintavételi terület) térképvázlaton is jelölve van.

A mintavétel során figyelemmel kell lenni arra, hogy az ültetvények esetében több rétegből kell mintát venni. A talajvizsgálatok eredményei a további tápanyag-utánpótlás megalapozását jelentő tápanyag-gazdálkodási tervhez szolgáltatnak elengedhetetlen adatokat, ezért a szakszerű mintavétel módszereit javasolt mintavétel előtt áttanulmányozni, vagy szakemberre bízni, hiszen ez az adatok felhasználhatóságát lényegesen befolyásolja.

Az agrár-környezetgazdálkodási célprogramok követelményeinek teljesítéséhez szükséges talajvizsgálatok elvégzésére az Irányító Hatóság közleményében szereplő, megfelelő vizsgálatokra akkreditált talajlaboratóriumok jogosultak.

Fontos kiegészítés (AKG rendelet 14. § (1) alapján):

*„A támogatási időszak kezdetét megelőző gazdálkodási évben, vagy az első gazdálkodási évben végzett talajvizsgálati eredmények alapján évente célprogramonként külön tápanyag-gazdálkodási tervet kell készíteni és végrehajtani. Amennyiben nem áll rendelkezésre talajvizsgálati eredmény, úgy egyszerűsített mérlegszámítási módszer alapján a területre vonatkozó öt évnél nem régebbi talajvizsgálati eredmény felhasználásával, vagy a tervezett termésszinthez meghatározott tápanyagigénnyel kell elkészíteni a tápanyag-gazdálkodási tervet.”*



## GN-17: Táblaváltozás, illetve a másodvetés követésének adatlapja

A "Táblaváltozás, illetve a másodvetés követésének adatlapja" című adatlapot minden AKG résztvevő számára, a célprogramokba vont területek vonatkozásában kötelező vezetni azokban az esetekben, ha a táblák elhelyezkedése (a kötelezettségvállalással érintett egybefüggő területen belül), vagy mérete változik, illetve másodvetésre kerül sor. Az előző és a megváltozott állapot rögzítése a nyomonkövethetőséget segíti. **Az adatlapot változáskor kell kitölteni, a táblák osztódása esetén, annak szemléltetésére vázlatrajzot is csatolni kell.**

A táblaegyesítések és a tábla területében változást nem okozó másodvetések esetén nem kötelező vázrajzot készíteni.

GN-17		Táblaváltozás, illetve a másodvetés követésének adatlapja										Lap sorszám: 1			
Változás előtt			Változás után				Változás típusa (másodvetés/ táblaváltozás)	Változás előtt			Változás után				Változás típusa (másodvetés/ táblaváltozás)
gazdálkodási év	hasznosítási kód	tábla sorszáma	gazdálkodási év	hasznosítási kód	tábla sorszáma	gazdálkodási év		hasznosítási kód	tábla sorszáma	gazdálkodási év	hasznosítási kód	tábla sorszáma			
2009 2010	IPA03	11	→ 2010 2011	GAB01	41	táblaváltozás									
-	-	-	→ 2010 2011	GAB01	42	táblaváltozás									
2010 2011	GAB01	41	→ 2010 2011	IPA08	41	másodvetés									
2010 2011	GAB01	42	→ 2010 2011	IPA08	42	másodvetés									
2010 2011	IPA08	41	-	-	-										
2010 2011	IPA08	42	→ 2011 2012	IPA17	44	táblaváltozás									
2011 2012	IPA17	44	→ 2012 2013	HUV01	47	táblaváltozás									
-	-	-	→ 2012 2013	GAB05	46	táblaváltozás									
-	-	-	→ 2012 2013	ZOL27	45	táblaváltozás									
2012 2013	HUV01	47	→ 2012 2013	GAB16	47	másodvetés									
2012 2013	GAB05	46	→ 2013 2014	TAK03	48	táblaváltozás									
2012 2013	ZOL27	45	-	-	-										

Több tábla egyesítése (kettő táblából keletkezik egy tábla)

Egy tábla osztódása három részre.

Több táblát érintő másodvetések (zöldtrágya);

„Táblaosztódás” – egyből kettő, miközben a hasznosítási kód nem változott;

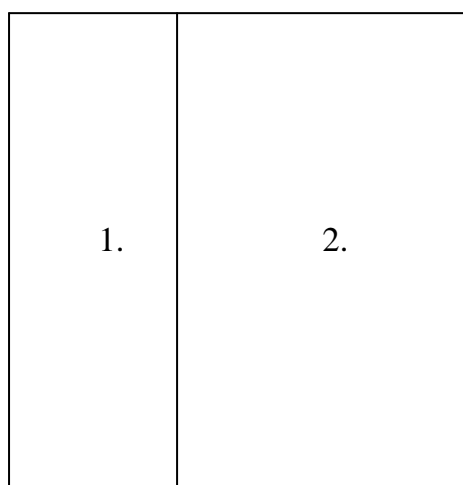


Az előzőeknél bonyolultabb esetekben a táblaváltozás több táblát is érinthet, melyet az alábbi ábra szemléltet, ahol három táblából a következő évben kettő jön létre:

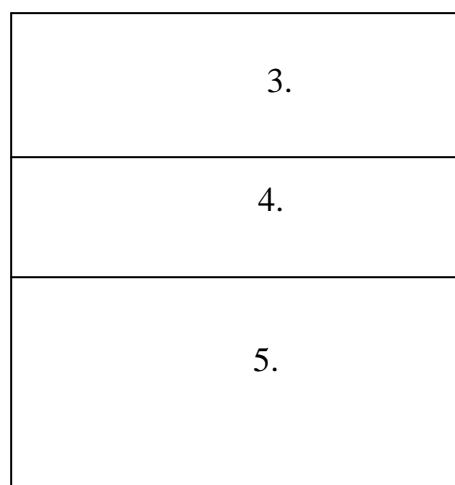
GN-02		AKG - SZÁNTÓ - kötelezettségvállalással érintett egybefüggő terület - ALAPADATOK										Lap sorszáma: 1									
Kötelezettségvállalással érintett egybefüggő terület azonosítási alapadatai																					
I. Sorszáma:		2		II. Földhasználat joga:		V		III. Mérési jegyzőkönyv sorszáma:				21 / 2009									
A		B		C						D		E		F		G		H		I	
Település		Helyrajzi számok		MePAR blokkazonosítók						Terület (ha)		Kötelezettségek			Jogosultságok						
Dombtalan		0511/20		2009/2010. év		A	B	C	D	E	F	-	0	5	34,08	Natura 2000	Nitrát-érzékeny	12%-os lejtő kitérttség	KAT terület	AKG kód	
1. Változás		A	B	C	D	X	-	K	-	0	9	34,08									
2. Változás															-						-
Kitöltése a célprogramban előírt folyamatos művelési naplók - GN-07 és GN-11 valamint a GN-12 alapján																					
a	b	c	d	e	f	g	h	i	j	k	l	m	n	o	p	q	r	s	t		
Gazdálkodási év	Tábla-sorszám (adott évi kifizetési kérelem szerint)	Terület (ha)	Fő-növény/másodvetés	Hasznosítási kód	Faj	Fajta	Szaporító-anyag típusa	Szervestrágya - kijuttatott hatóanyagok kg/ha			Műtrágya - kijuttatott hatóanyagok kg/ha			Tápanyag gazdálkodási terv teljesült	Termés-hozam (t/ha)		Melléktermék/üzdtrágya talajba forgatása	Vis maior	Megjegyzés		
								N	P <sub>2</sub> O <sub>5</sub>	K <sub>2</sub> O	N	P <sub>2</sub> O <sub>5</sub>	K <sub>2</sub> O		terv	tény					
2009 2010	1	14,02	F	GAB04	Tavaszi árpa	Nóra	I. - V - N	120	60	120				x	4,6	3,5	x				
2009 2010	2	20,06	F	GAB08	Tritikálé	Markó	II - V - N	120	60	120				x	5,6	4,5	x				
2010 2011	3	10,05	F	IPA01	Szója	Eszter	I. - V - N								2,3	1,8	x				
2010 2011	4	8,08	F	IPA12	Olajtök	Robert	II. - V - N								0,9	1,1	x				
2010 2011	5	16,05	F	IPA08	Mustár	Veronika	I. - S - N								2,2	1,9	x				

A következő vázrajzzal azt az esetet szemléltetjük, amikor egy kötelezettségvállalással érintett egybefüggő területen belül **több táblából, több tábla keletkezik**. A példa egyszerűsége érdekében a kötelezettségvállalással érintett egybefüggő terület négyzet alakú.

2009 - 2010



2010 - 2011





A változások követésére az elektronikus kifizetési kérelemben lévő rajzolt térkép vázlat is felhasználható a szemléltetéshez. A táblát részlegesen érintő másodvetések esetén a táblaváltozások szemléltetésére külön vázrajz készítése szükséges.

GN-17		Táblaváltozás, illetve a másodvetés követésének adatlapja										Lap sorszám: 1	
A	B	C	D	E	F	G	A	B	C	D	E	F	G
Változás előtt			Változás után			Változás típusa (másodvetés/ táblaváltozás)	Változás előtt			Változás után			Változás típusa (másodvetés/ táblaváltozás)
gazdálkodási év	hasznosítási kód	tábla sorszáma	gazdálkodási év	hasznosítási kód	tábla sorszáma		gazdálkodási év	hasznosítási kód	tábla sorszáma	gazdálkodási év	hasznosítási kód	tábla sorszáma	
2009 2010	GAB04	1	2010 2011	IPA12	3	táblaváltozás							
2009 2010	GAB08	2	2010 2011	IPA12	4	táblaváltozás							
			2010 2011	IPA12	5	táblaváltozás							



## GN-18: Megjegyzések

A „Megjegyzések” (GN-18) lapon elsősorban a gazdálkodási napló egyes lapjainak „megjegyzés” című oszlopaira hivatkozással kell kifejtetni a megjegyzést, illetve csatolni a kapcsolódó dokumentumokat, így minden megjegyzésre való utalás könnyen visszakereshető.

Ez a lap az adatok rendszerezését valamint az ellenőrzések folyamán a tények dokumentumokkal, utalásokkal való alátámasztását, bizonyítását szolgálja.

GN-18		Megjegyzések				Lap sorszáma: 1
Sor-szám	Időpont (év-hónap-nap)	GN adatlap száma	GN adatlap lapszáma	Oszlop jelzése vagy sor száma	Megjegyzés	
1	2010. máj. 27.	GN10	2	G 17	Hatóság által elrendelt tűzelhalás elleni kezelés. Határozat száma: 21/529/2010	
2	2010. aug. 1.	GN07	1	I oszlop, 9. sor	"középmély lazítás"(45 cm) előzetes bejelentése az MVH - nak	
3	2010. szept. 25.	GN02	1	2. sor	MGSZH 452/2010. számú vetőmag igazolása alapján ritka szántóföldi növényfajta termesztése	
4	2011. jul. 25.	GN02	1	4. sor	másodvetés bejelentése az MVH-nak	
5	2011. okt. 25.	GN02	1	4. sor	zöldtrágya leforgatás előzetes bejelentése az MVH - nak	

A megjegyzés jelzése az alap-adatlapon és a folyamatos műveleti naplóban is szükséges, a nyomon-követhetőség érdekében, azonban hivatkozásként elegendő legalább az egyiket feltüntetni.

Egy adott táblában az év során több megjegyzés is fűzhető.

## GN-19: Összesítő adatlap "vis maior" esetek nyilvántartására

**Az AKG kötelezettségvállalással érintett területeken bekövetkező „Vis Maior” eseményeket a nyomon-követhetőség érdekében minden AKG-ban résztvevő gazdálkodónak rögzíteni kell.**

**Az AKG programok célja, hogy a programba bevont területen minimum 5 éven keresztül a program követelményeinek megfelelő gazdálkodás történjen.** Egy adott kötelezettségvállalással érintett egybefüggő területre a kötelezettség vállalási időszak 5 éve alatt **jogkövetkezmény nélkül maximálisan kétszer lehet „vis maior” körülményt jelenteni – hivatkozva az AKG rendelet 53. § (1) bekezdésére:**

*„Amennyiben a támogatásra jogosult egy kötelezettségvállalással érintett egybefüggő terület vonatkozásában vis maior körülmény miatt legalább háromszor nem tudja a célprogram előírásai szerinti hasznosítást megvalósítani, úgy a támogatásra jogosult a kötelezettségvállalással érintett egybefüggő terület vonatkozásában a célprogramból az adott célprogram támogatási időszakának lejáratáig kizárásra kerül a területre eddig felvett támogatási összeg visszafizetési kötelezettsége nélkül.”*

**A gazdálkodás során törekedni kell a „vis maior” esetek elkerülésére, megelőzésére még akkor is, ha bekövetkezésük előre nem látható.**

**A nyilvántartás vezetésének célja a kiszámíthatóság és a nyomon-követhetőség, mely a gazdálkodó érdeke.**

Az „Összesítő adatlap "vis maior" esetek nyilvántartására” (GN-19) című adatlap egy „emlékeztető”, mely az adatok követhetőségét, az ellenőrzést könnyíti.

A gazdálkodás különböző folyamatainak, illetve ehhez kapcsolódóan, a rendelet által megkövetelt különböző előírások teljesítésének (külső körülmények miatt történő) meghiúsulása csak abban az esetben minősíthető önhibán kívülnek, azaz „vis maior” eseménynek, ha annak hivatalosan igazolt bejelentése és a hatóság (MVH) általi elfogadása megtörtént.

A „vis maior”-ra, azaz az elháríthatatlan külső okokra vonatkozó szabályokat a 44/2007. (VI. 8.) FVM rendelet és a 23/2007. (IV. 17.) FVM rendelet állapítja meg, valamint az AKG rendelet 57. §-a is részletesen ismerteti a szabályok adott különleges helyzetekben való alkalmazását.



GN-19		Összesítő adatlap "vis maior" esetek nyilvántartására						Lap sorszáma:		1			
Sorszám	A	B	C	D	E	F	Sorszám	A	B	C	D	E	F
	Tábla-sorszám (adott évi kifizetési kérelem szerint)	Tábla területe (ha)	Vis maior által érintett terület nagysága	Bejelentés időpontja (hónap-nap)	Vis maior ok megnevezése	Megjegyzés		Tábla-sorszám (adott évi kifizetési kérelem szerint)	Tábla területe (ha)	Vis maior által érintett terület nagysága	Bejelentés időpontja (hónap-nap)	Vis maior ok megnevezése	Megjegyzés
1	24	20	~ 12	2010.05.30	Aszálykár		15						
2	5	7,13	7,13	2011.06.06	Jégkár	100%	16						
3	45	10	10	2013.06.25	Belvízkár		17						

Az egyes „vis maior” esetek olyan körülményeket eredményezhetnek, melyek akadályozhatják az egyes **kötelezettségek teljesítését**. Ilyen előre ki nem számítható, váratlan esemény(ek) bekövetkezése esetén, az egyes kötelezettség(ek) mulasztása, illetve az(ok) teljesíthetatlensége abban az esetben mentesíthet a szankció(k) alól, amennyiben a „vis maior” eset(ek) megfelelő időben és formában **bejelentésre** került(ek).

**Az elháríthatatlan külső ok (vis maior) esetén alkalmazandó egyes szabályokról szóló 44/2007. (VI. 8.) FVM rendelet** a következő fontosabb esetekre, valamint a hozzájuk kapcsolódó eljárási cselekményekre terjed ki, mely az AKG teljesítése során bekövetkezhet (példaként, tájékoztatásul a rendelet 3. §-a alapján):

- a mezőgazdasági üzem jelentős részének vagy a mezőgazdasági üzemhez tartozó földterület kisajátítása, vagy jogszabály alapján történő átminősítése, amennyiben ez a kötelezettségvállalás, illetve a kérelem benyújtása időpontjában nem volt előrelátható;
- a mezőgazdasági üzem földterületét, vagy az erdősített területet sújtó természeti csapás, illetve szélsőséges időjárási körülmény (földrengés, árvíz, szélvihar, aszály, belvív, tüzeset, jégkár, fagykár stb.);
- zárlati, vagy a Magyar Köztársaság területén még nem honos károsító, illetve károkozó ellen hozott hatósági intézkedés.

Továbbá az AKG rendelet 57. §. (5) bekezdése alapján:

A 44/2007. (VI. 8.) FVM rendeleten túl nem minősül jogosulatlanul igénybe vett támogatásnak, amennyiben:

a) az osztatlan közös tulajdon megszüntetése után a részarány földkiadás során keletkezett osztatlan közös tulajdon megszüntetésének részletes szabályairól szóló 63/2005. (IV. 8.) Korm. rendelet 3. §-ának (4) bekezdésében meghatározott ok miatt az ingatlan-nyilvántartás szerinti területnagyság nem egyezik az addig művelt földterület méretével vagy elhelyezkedésével;

b) a jogosult terület vonatkozásában a Magyar Nemzeti Vagyonkezelő Zrt. vagy a Nemzeti Park Igazgatóság a földhasználóval kötött haszonbérleti szerződést írásban felmondja;

c) a jogosult területen a Vásárhelyi-terv továbbfejlesztése (a továbbiakban: VTT) program keretében árvízi tározó működtetésére került sor;

d) a támogatásra jogosultat az illetékes természetvédelmi hatóság kötelezi a célprogramban rögzített földhasználati előírások szerinti gazdálkodási tevékenység megváltoztatására.





## 1. számú melléklet - Az egyes AKG célprogramok azonosító kódja

### „A” – Szántóföldi agrár-környezetgazdálkodási célprogram csoport

Támogatási rendszer	célprogram azonosító kód	Célprogram megnevezése	
horizontális	AA	Integrált szántóföldi növénytermesztés	
	AB	Tanyás gazdálkodás célprogram	
	AC	Ökológiai szántóföldi növénytermesztés	
zonális	AD	Természetvédelmi célprogramok	
	AD-1a	Túzok élőhely- fejlesztési előírásokkal	évelő szálás pillangós takarmánynövény termesztése
	AD-1b		vegyes szántóföldi növénytermesztés
	AD-2	Vadlúd- és daruvédelmi előírásokkal	
	AD-3	Madár- és apróvad élőhely-fejlesztési előírásokkal	
	AD-4a	Kékvércse élőhely- fejlesztési előírásokkal	évelő szálás pillangós takarmánynövény termesztése
	AD-4b		vegyes szántóföldi növénytermesztés
	AE	Erózió elleni célprogramok	
	AE-1	Víz erózió elleni	
	AE-2	Szélerózió elleni	

### „B” – Gyepgazdálkodási agrár-környezetgazdálkodási célprogram csoport:

horizontális	BA	Extenzív gyepgazdálkodás
	BB	Ökológiai gyepgazdálkodás
zonális	BC	Gyepgazdálkodási természetvédelmi célú zonális célprogramok
	BC-1	Túzok élőhely-fejlesztési előírásokkal
	BC-2	Élőhely-fejlesztési előírásokkal
	BD	Szántóterületek gyepgazdálkodássá alakításának célprogramjai
	BD-1	Környezetvédelmi célú gyeptelepítés
	BD-2	Természetvédelmi célú gyeptelepítés

### „C” – Ültetvényekre vonatkozó agrár-környezetgazdálkodási célprogram csoport

horizontális	CA	Integrált gyümölcs- és szőlőtermesztés
	CB	Ökológiai gyümölcs- és szőlőtermesztés
	CC	Hagyományos gyümölcsstermesztés

### „D” – Vizes élőhely földhasználathoz kapcsolódó agrár-környezetgazdálkodási célprogram csoport

horizontális	DA	Nádgazdálkodás
zonális	DB	A természetes vizes élőhelyek mocsarak, zsombékok, sásos területek gondozása
	DC	Vizes élőhelyek létrehozása és kezelése